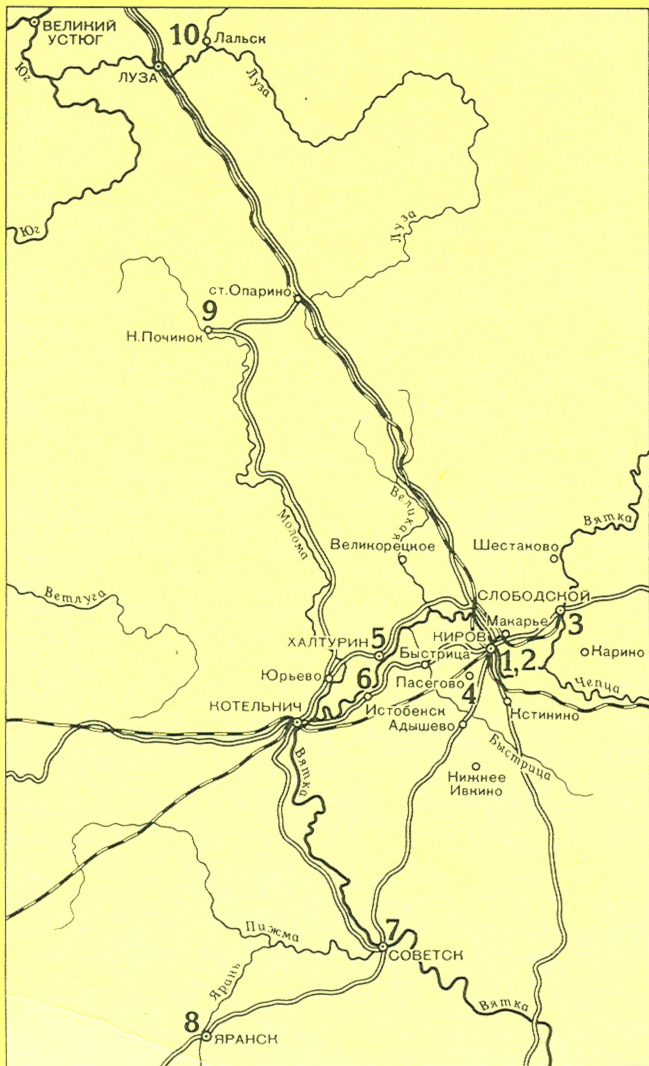


ДОРОГАМИ
ЗЕМЛИ
ВЯТСКОЙ







1. Киров. Успенский
собор Трифонова
монастыря. 1684—1689
2. Дымково. Вятская
глиняная игрушка
-



3. Слободской.
Кладбищенские ворота.
1772—1775
4. Пасегово.
Знаменско-Богородская
церковь. 1726
-



5. Халтурин.
Колокольня
Казанского собора.
1805
6. Истобенское.
Никольская церковь.
1766
-



7. Советск. Резной
каменный лев в местном
музее. XIX в.
8. Яранск.
Благовещенская церковь.
Конец XVII в.
-



9. Нижний Починок.
Церковь Спаса.
1667—1716
10. Лальск. Соборный
комплекс. 1698—1763
-

72 C1
Г 56

8-1-2
259-72

ДОРОГАМИ ЗЕМЛИ ВЯТСКОЙ

Б. В. ГНЕДОВСКИЙ
Э. Д. ДОБРОВОЛЬСКАЯ

ИЗДАТЕЛЬСТВО
«ИСКУССТВО»
МОСКВА
1971

СОДЕРЖАНИЕ

Слово в дорогу	5
1. Хлынов — Вятка — Киров	11
Панорама города из-за реки (11). Ансамбль Успенского Трифонова монастыря (13). Иконы из Трифонова монастыря (24). Спасо-Преображенский Ново-Девичий монастырь (26). Строители хлыновских каменных храмов (27). Церковь Иоанна Предтечи (30). Образы каменного зодчества Хлынова (31). Приказная палата (34). Вятка — центр нового наместничества (35). Творчество А. Л. Витберга в Вятке (37). Жилая застройка города (40).	
2. На древнем Сибирском тракте	49
Дымково (49). Вятская игрушка (51). Церковь села Макарье (56). Слободской (60). Палаты Анфилатовых (64). Ансамбль центральной площади (64). В музее (65). Екатерининская церковь (67). Ян Райнис в Слободском (70). Древний Благовещенский монастырь (71). Михайло-Архангельская надвратная часовня (72). Шестаков — крепость, ставшая деревней (74). Татарское село Карино (76).	
3. На южных дорогах	78
Троицкая церковь села Кстинина (78). Знаменско-Богородская церковь в Пасегове (81). Памятник в Нижнем Ивкине (82). Центральная площадь села Коршик (84).	
4. К западу от Кирова	85
Ансамбль центральной площади в Великорецком (86). Город Халтурин — древний Орловец (88). Ильинская церковь села Юрьева (90). Памятники в Истобенском (93). Троицкая церковь в Быстрице (95).	
5. В Советске и Яранске	97
Слобода Кукарка (97). Покровская церковь (99). Яранск (104). Благовещенская церковь (106). Памятники городского центра (108). В местном музее (110). Церковь Рождества Богородицы в Шошме (111).	
6. В верховьях Моломы и на Лале	113
На берегах Моломы (113). Спасская церковь (114). Древний «Лальский Никольский погост» (116). Центральный комплекс Лальска (119). На улицах города (120). Покровская церковь на Лузе (129). Церкви в деревнях Слобода, Зеленки и Учка (132).	

Слово в дорогу

Я в скуку дальних мест не
верю.
И край, где нынче нет меня,
Я ощущаю как потерю
Из жизни выбывшего дня.

Александр
Твардовский

Несколько лет прошло с тех пор как задорный петушок стал эмблемой серии книг «Дороги к прекрасному». Вознесенный над четырьмя странами света, овеваемый всеми ветрами, он зовет на непроторенные тропы, ведущие в глубь страны, где на тихих улицах малых городов и далеких сел сохранились полузабытые малоизвестные художественные приметы нашего прошлого. Сегодня петушок обернулся на северо-восток от Москвы, к самобытному древнему краю, о котором один из отцов истории русской Н. И. Костомаров обронил многозначительную, почти загадочную фразу: «Нет в русской истории ничего темнее Вятки и земли ее».

Прошло более ста лет, а обширные земли вдоль среднего течения реки Вятки, от Чепцы до Пижмы, вошедшие в современную Кировскую область, все еще полны загадок. Их древняя история по-прежнему овеяна туманами преданий и легенд.

Первые славянские поселенцы проникают сюда, в страну марийских и удмуртских племен, не позднее XIII в. Кто были эти славянские «аргонавты»? Появились ли они с запада или с севера, от Устья Великого? Легендарные сведения на этот счет противоречивы. Край был беспокойный, немирный. Нередко пахали здесь, запасшись копьём, спали, не отстегнув меча от пояса. Славянские поселенцы воевали с марийцами и удмуртами, отбивали рати золотоордынских ханов, сами ходили походами на далекую Волгу, во владения Казанского царства. Но не было летописцев этих походов, как нет и точных

данных о формах управления в Вятских землях, где, по мнению многих дореволюционных историков, царило «буйное народоправство».

Сравнительно поздно проникают сведения о Вятке на страницы московских летописей. С XIV в. великие московские князья протягивают сюда свою властную руку. Один за другим следуют завоевательные походы. Но даже побежденные на поле боя мятежные вятские бояре и «ватаманы» не желают подчиняться, лукавят, подкупают воевод, нарушают «крестное целование» в верности Москве. Только в 1489 г. московское войско окончательно покорило эти далекие окраинные земли, после чего Москва «всю Вятку розвела», выселив сотни жителей в центральные города государства — Боровск, Алексин, Дмитров. С тех пор Вятка — вотчина великого князя московского — оказалась целиком включенной в русло общерусской культуры.

Ее города за редким исключением сравнительно молоды. Где-то на рубеже XIV—XV вв. возникают Хлынов (Вятка), Никулицын, Орлов, Котельнич. Позднее, в XVI в., основаны Слободской, Шестаков, Яранск, Кукарка. Различны их исторические судьбы и значение. Захирели, превратившись в села Никулицын и Шестаков. Не сохранил памятников далекого прошлого часто горевший Котельнич. Зато Хлынов, ставший современным промышленным Кировом, жил во все времена напряженной жизнью, развиваясь как столица края, как его главный культурный центр.

Шли века... Обширный Вятский край становится постепенно одной из самых глухих, «богом забытых» российских провинций. Сюда охотно ссылали: сначала — опальных бояр, позднее — пленных шведов. Однако в XVIII в. здесь отчетливо проступают ростки нового, приметы грандиозных общественных и культурных преобразований, немыслимых в средневековой боярской Руси. В 1733 г. одним из просвещенных людей своего времени, другом знаменитого Феофана Прокоповича, архиепископом вятским Лаврентием Горкой была открыта здесь Славяно-греко-латинская школа, а в 1786 г. было основано Главное народное училище. Из их стен вышло много образцованных, передовых людей.

Здесь получил образование и сын дьячка из Синегорья Ермил Костров, первый русский переводчик Гомера, друг фельдмаршала А. В. Суворова. Этот талантливый и самобытный поэт был высоко чтим А. С. Пушкиным, который считал его наряду с Державиным и Ломоносо-

вым основоположником современного русского поэтического языка. В стихотворении «К другу стихотворцу» Пушкин упоминает Кострова рядом с величайшими мировыми именами:

«Катится мимо их Фортуны колесо;
Родится наг и наг вступает в гроб Руссо;
Камознс с нищими постелю разделяет;
Костров на чердаке безвестно умирает,
Руками чуждыми могиле предан он:
Их жизнь — ряд горестей, гремяща слава — сон».

В XIX в. в Вятке заметно активизируется общественная и культурная жизнь, что, несомненно, было связано с появлением здесь больших групп политических ссыльных, среди которых было немало выдающихся высокоидейных талантливых людей, гордости русского общества. Одним из них был Александр Герцен (Искандер), будущий издатель грозного для самодержавной России «Колокола». Рядом с ним высится трагическая фигура его друга Александра Витберга, архитектора талантливого и своеобразного, но по воле царя опозоренного ложным обвинением в казнокрадстве. В Вятке жил прогрессивный книгоиздатель, неукротимый Флорентий Федорович Павленков, сумевший выпустить здесь, в условиях неусыпной полицейской слежки, революционный антиправительственный сборник «Вятская незабудка». Великий русский сатирик М. Е. Салтыков-Щедрин описал место своей ссылки — Вятку — в целом ряде своих произведений.

Не менее значителен и «второй эшелон» ссыльных. В одном из глухих северных сел губернии жил В. Г. Короленко. В Слободском провели несколько лет Ян Райнис и Петр Стучка, в Нолинске и Кае — молодой Феликс Дзержинский, в Орлове — В. В. Воровский и Н. Э. Бауман.

Все это не просто бесстрастный перечень имен. Плеяда сильных духом невольных изгнанников оставила в сердцах и сознании коренных жителей Вятки глубокий, неизгладимый след! Здесь было немало последователей и сочувствующих прогрессивным идеям современного им русского общества, тех, кого еще Герцен очень определенно, хотя и осторожно называл своими «подснежными друзьями». «В этом захолустье вятской ссылки, в этой грязной среде чиновников, в этой печальной дали, разлученный со всем дорогим, без защиты отдаленный во власть губернатора, я провел много чудных, святых минут, встретил много горячих сердец и дружеских рук». Приемниками «подснежных друзей» Герцена стал на ру-

беже XIX—XX вв. целый круг прогрессивно настроенной интеллигенции. Это были патриоты своего края, его просветители и знатоки его художественной старины. Среди них мы знаем имена братьев Чарушиных — издателя-родника и архитектора, художника Н. Н. Хохрякова, одного из основателей местного художественного музея, археолога и краеведа А. А. Спицына. В Вятке прошла юность художников Виктора и Аполлинария Васнецовых, Александра Грина, Константина Циолковского.

Печальная слава «края ссылки» на долгие годы дискредитировала Вятку в глазах русского общества. Мало кто знал и помнил главные вехи ее культурной жизни, мало кто изучал и ценил ее прекрасные художественные памятники. Эта недооценка вклада Вятской земли в общую художественную сокровищницу страны по инерции дожила до наших дней. Сейчас, когда сама история Вятской земли трудами советских ученых раскрывается все полнее, особенно бросается в глаза недооценка созданных здесь художественных памятников. Произведения местного искусства, за исключением всемирно известной дымковской игрушки, остались за бортом многотомных исследований русского искусства. Взгляните на карту современной Кировской области, окруженную полукольцом крупнейших художественных центров — «рассадников искусства», — Устюга Великого, Каргополя, Сольвычегодска на севере, нижегородской земли на западе, Прикамья на востоке. Можно ли предположить, что эта огромная, лежащая на перекрестке больших торговых путей земля не оставила значимых культурных ценностей? Лишь недостаточная осведомленность могла привести к сохранению этого белого пятна на карте гигантского художественного резервата, каким в наши дни является для всего человечества русский Север. Трудом реставраторов это пятно в последние годы начинает заполняться зримыми художественными образами прошлого, описание которых и посвящена в основном эта небольшая книжка.

Перелистывая ее страницы, мы как бы медленно поднимаем занавес, за которым на фоне полей и дремучих лесов одна за другой проходят величественные картины истории Кировской области, воплощенные в памятниках ее монументального искусства. Вначале это бревенчатые крепостные башни, часовни, избы, мостовые, амбары, деревянные изваяния святых. Но где они сегодня, эти приметы седой старины? Лишь башня-часовня в Слободском да огромный храм близ села Опарино донесли до нас об-

разцы высокого мастерства древних вятских плотников-зодчих. Отдельные фрагменты искусства резчиков далекого прошлого можно видеть в собраниях местных музеев. О многом мы можем лишь догадываться.

«Второе действие» этого архитектурного спектакля разворачивается уже сравнительно поздно. Лишь в конце XVII в. поднимаются в Хлынове первые каменные постройки. В их облике архитектурные традиции Древней Руси неразрывно сплетены с местными приемами декоративной трактовки форм. Они несут на себе яркую печать народности, напоминают о глубоких, еще не исследованных до конца связях зодчества и лучших образцов вятского прикладного искусства.

Волна петровских преобразований с небольшим опозданием задевает и далекую окраинную Вятку. Мастера нового поколения отдают дань новым художественным вкусам. Отказавшись от декоративной пышности предшествующего времени, они тяготеют к строгим, лаконичным формам. Рядом с каменными храмами вырастают и первые каменные палаты богатейшего купечества.

Время «следующего действия» — вторая половина XVIII столетия. Оно подготовлено творчеством мастеров соседнего Устюга Великого. Огромные украшенные кирпичным орнаментом храмы этой поры по-театральному пышны. Особенно поражает их утонченная изысканность в сочетании с суровым северным пейзажем.

Красочный мир образов искусства старой Вятки замыкают прекрасные образцы русской архитектурной провинциальной классики конца XVIII и первых десятилетий XIX в. и изделия получивших тогда же широкое развитие местных промыслов. Работы вятских кустарей — игрушечников, кружевниц, резчиков по дереву — и сегодня во многом определяют громкую славу русского народного искусства.

Эта книга поведет своих читателей далеко не по всем дорогам и даже не по всем городам Кировской области. Она знакомит лишь с главными культурными центрами «старой Вятки», лучшие памятники которых достойны войти в художественную сокровищницу страны. Но кроме отдельных памятников зодчества многие малоизвестные городки и села, такие, как Слободской, Шестаков, Юрьево, Великорецкое, Кукарка, Яранск, сохранили до наших дней и все очарование старой русской провинции. Последовательность их описания дана в книге с учетом удобных звездообразных маршрутов, отправным пунктом которых служит город Киров. Последний маршрут — к

верховьям реки Моломы и на Лалу — ведет к малоизвестным памятникам художественной школы крупнейшего северного соседа Вятской земли — Устюга Великого.

«Лучшее из того, что я узнал о вятском народе, я узнал не из исторических книг, а путешествуя по городам и деревням», — писал вятский писатель Всеволод Лебедев. Именно поэтому место этой книги, скорее, не на книжной полке, а в дорожном рюкзаке или кармане туристской штормовки. Она задумана как спутник любознательных туристов, проникающих в самобытный край полузабытых художественных образов старой Вятки.

За творческую помощь при составлении книги авторы благодарят профессора А. В. Эммаусского, трудами и советами которого они пользовались, изучая историю края, искусствоведов С. В. Ямщикова и Г. Г. Киселеву, помогавших при сборе материала по живописи и прикладному искусству, председателя Кировского отделения Всероссийского общества охраны памятников истории и культуры Б. А. Соколова.

1. Хлынов — Вятка — Киров

Первое знакомство с любым старым русским городом всегда вызывает совершенно особое чувство взволнованного ожидания. Вначале он предстает перед вами в сложном, запутанном сочетании дня сегодняшнего и дней минувших. В хитросплетении улиц, площадей и переулков объединяются современные жилые дома и древние церкви, приземистые старые торговые ряды и сверкающие огнями рекламы новые магазины. Ни один путеводитель не в состоянии дать почувствовать особый характер, свойственный именно этому городу. Вам предстоит самим найти некую главную точку, с которой полнее всего раскрывается его история, его многовековая архитектурная биография.

Для Кирова такая условная точка лежит на низменном правобережье реки Вятки. Отсюда любовался широкой панорамой города еще М. Е. Салтыков-Щедрин, описавший его под вымышленным именем Крутогорска: «Крутогорск расположен очень живописно; когда вы подъезжаете к нему летним вечером со стороны реки и глазам вашим издалека откроется брошенный по крутому берегу городской сад, присутственные места и эта прекрасная группа церквей, которая господствует над всей окрестностью, вы не оторвете глаз от этой картины». Во многом эта картина сохранилась до наших дней. Как и тогда, белый пунктир ампирических особняков венчает зеленый ковер берегового откоса. К северу от них по крутому склону стелется разросшийся городской сад, отмеченный белоснежной ротондой на обрыве. Вдоль глубоко-

ких оврагов теснятся деревянные домики с палисадниками, в которых пламенеют настурции. К югу, в ложине Засорского оврага, среди буйной зелени высятся неправдоподобно огромные церковные главы. Однако время все-таки сказало свое веское слово. Панорама старого города, лишившегося группы центральных кремлевских храмов, стала теперь лишь фрагментом прибрежной части промышленного Кирова. Он плотно охватил губернскую Вятку полукольцом гигантских заводских корпусов и многоэтажных жилых кварталов, прижав ее к реке.

Обращенный к реке главный фасад старой Вятки является для нас сегодня чем-то вроде зримой истории города. Ее заглавный лист — это высокий мыс в центре береговой панорамы, на котором уже на рубеже XIV—XV вв. стояла русская крепость, и поселок вокруг нее носил название Хлынова. Память подсказывает полузабытые скупые сведения по истории древней Вятки. Московский князь, в 1489 г. покоривший Хлынов и высоко ценивший его стратегическое положение, вскоре переселил сюда уроженцев центральных областей страны. XVI столетие Хлынов встретил как крупный торговый, ремесленный, административный центр. В это время здесь живет около 2400 жителей, торгуют в 30 лавках, работают 50 мастеров-ремесленников, собирается ежегодная ярмарка. Многолюдный хлыновский посад раскинулся под защитой крупнейшей на Вятке крепости, которую охраняет хорошо вооруженный гарнизон. В начале XVII в. в период крестьянской войны и в «смутное время» польско-шведской интервенции крепость Хлынова оставалась надежным оплотом царской власти. Но в 1635 г. ее временно захватил восставший посадский люд. Постепенно ветшавшие, много раз горевшие во время городских пожаров крепостные сооружения были предметом постоянной заботы хлыновских властей. Последний раз крепость капитально перестраивалась в 1663—1667 гг., а затем ремонтировалась в 1680 г., когда воеводой здесь был знаменитый запорожский гетман Петр Дорошенко. В течение XVIII в. хлыновская цитадель постепенно захирела. Приходят в негодность подъемные мосты, осыпаются высокие валы, гниют стены. После огромного пожара 1752 г. большая часть укреплений была разобрана. Последней в их ряду являлась проездная, увенчанная золотым двуглавым орлом Московская башня, сломанная в 1780 г. Это оказалось символическим: в тот год перестал существовать средневековый Хлынов, переименованный в Вятку. Так ушел в прошлое древнейший героический военный

период истории города. Но мы еще побываем там, на этом высоком кремлевском холме, хотя он и утратил во многом свои древние приметы.

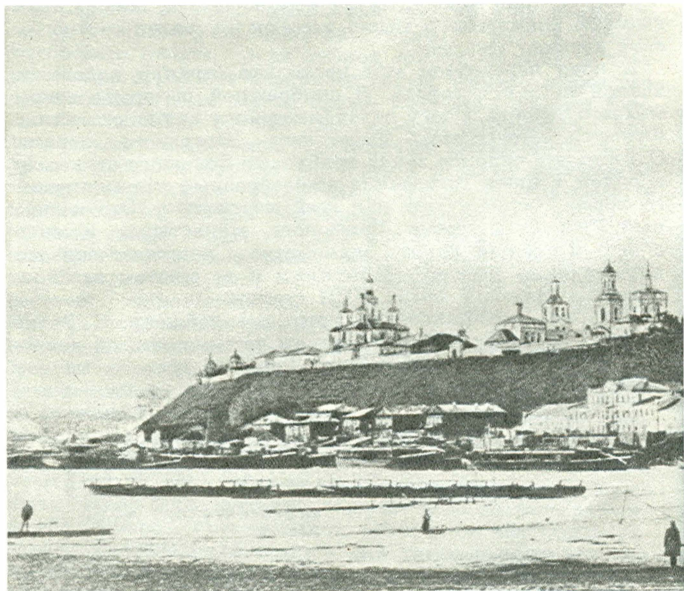
А пока перевернем еще несколько страниц художественной летописи города. В прибрежной панораме современного Кирова к югу от кремлевского холма отчетливо читается естественный амфитеатр Засорского оврага. Один из его склонов занят трибунами большого стадиона, а рядом с ними гигантские шарообразные главы древнего храма господствуют над всей местностью. Это каменный Успенский собор Трифонова монастыря. Именно с нег и следует начать знакомство с художественными памятниками богатыми событиями и во многом загадочного для Вятской земли XVII столетия.

История возникновения этого древнейшего на Вятке монастыря уводит нас к хроникам четырехвековой давности. 2 июля 1580 г. дал Иван Грозный грамоту на его построение и отвел ему землю старого подгороднего

*Вид города Вятки
со стороны реки в начале
XX в. Фото Кировского
краеведческого музея*



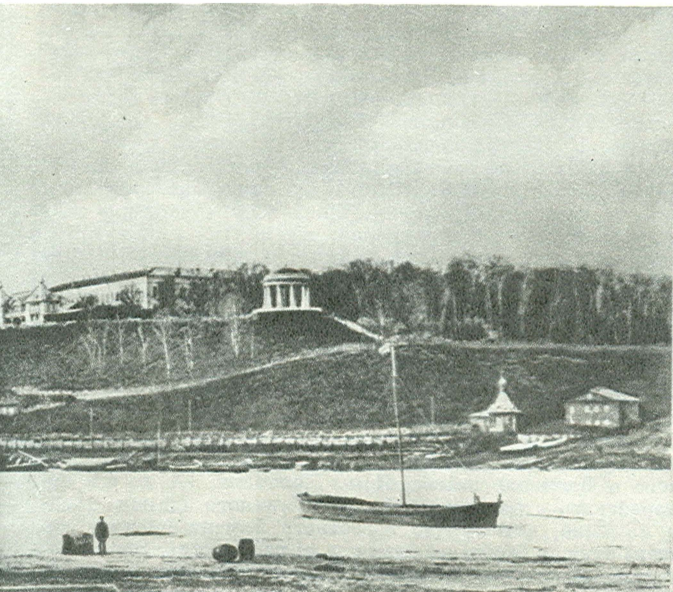
Хлыновского кладбища с двумя уже ветхими деревянными церквями и соседнюю наместническую пустошь. Устройство первого в Хлынове монастыря при содействии воеводы Василия Овцына стало «мирским делом всех вятских пяти городов». Но вятчане кое в чем просчитались. Первым настоятелем монастыря стал известный в местной истории Трифон Вятский, ярый сторонник и активный проводник политики могущественного «дома Строгановых», стремившегося включить земли по Вятке в сферу своего экономического влияния. Притязания Строгановых встретили, однако, ожесточенное сопротивление влиятельной верхушки местных посадских людей, борющихся за самостоятельность в торговле с городами Поволжья. Антивятская ориентация Трифона была ими быстро разгадана, однако его смещение оказалось делом нелегким. Только в 1601 г. в связи с опалой московских покровителей Трифона, среди которых был и боярский род Романовых, удалось добиться изгнания его из Хлы-



нова. Этому помогли какие-то пока еще не очень ясные связи Трифона с «вором Гришкой Отрепьевым». По одной версии, Трифон познакомился с ним в стенах московского Чудова монастыря, по другой — будущий самозванец был чуть ли не послушником вятского Успенского монастыря.

В XVII в. скромная обитель приобретает все большее влияние. Об этом свидетельствует, например, тот факт, что его новый настоятель, Иона Мамин, в числе представителей от Вятской земли подписал на земском соборе 1613 г. список «избрания на царство» Михаила Романова.

Эти значительные для Вятской земли события сегодня не воплощены в памятниках зодчества. Известно, однако, что во времена Трифона в монастыре был выстроен деревянный Успенский собор, предшественник существующего ныне каменного, вызывавший восхищение неприятельных хлыновцев. Вот как описывает его автор середины XVII в.: «Церковь та велия и пречудна яже и доныне всеми видима есть, переводом (архитектурой) весь-

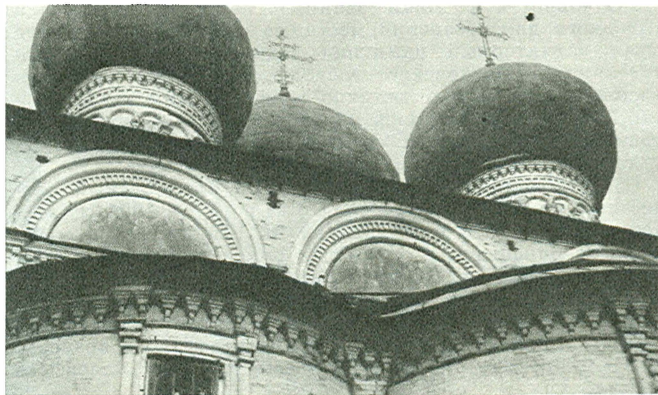


ма изрядна. От земли бо до основания здание вкупе, кверху же совершение разное, о шести верхов шатровых со главами. Имеет же та церковь окрест себя пять приделов, каждый придел имеет в столпу свои стены. Числом же всех служб седьм и переводы таковы нигде не обретаются». Скупые штрихи этого «словесного портрета» позволяют воспроизвести в нашем сознании издавна распространенный в северорусском деревянном зодчестве многошатровый храм. Знатоком местной истории археолог А. А. Спицын предполагал, что «идея такой постройки не была ли взята с церкви Василия Блаженного в Москве?» Учитывая частые поездки честолюбивого Трифона в столицу, с этой мыслью можно и согласиться. Был, наверно, какой-то политический смысл в том, что огромный многошатровый монастырский храм, чем-то напоминавший центральный московский памятник, встав под стенами хлыновского кремля, как бы противопоставил городу растущую мощь и значение новой обители.

Кроме центрального собора в монастыре были выстроены трапезная и больничные палаты с двумя церквями, колокольня, 14 жилых келий, множество хозяйственных построек. Над главным въездом в монастырь, окруженный бревенчатой оградой, высилась «круглая» (восьмигранная) церковь Николы. Большая по тем временам библиотека, богатая церковная утварь, вплоть до славившихся в Хлынове своей мелодичностью колоколов, нарядные иконостасы с иконами лучших мастеров того времени — все это придавало Трифонову монастырю значение крупнейшего культурного центра в Вятском крае.

Но монументальные памятники той поры исчезли бесследно, и если мы упоминаем о них, то только потому, что они характеризуют наиболее интересный период истории монастыря. Совершенно иной, художественный интерес представляют сохранившиеся до наших дней монастырские сооружения, стоящие у истоков каменного зодчества на Вятке. Первые каменные здания в городе — кафедральный собор и архиерейские палаты — были построены в хлыновском кремле в 1676—1683 гг. Их возводили приезжие мастера по заказу архиепископа Вятского и Великопермского Ионы Баранова. «А до его архиерейского строения на Вятке каменного здания нисколько не было, потому что известного камня (обжига извести) отнюдь никто не знали и не чаяли его». Эти кремлевские постройки давно не существуют. Тем большую ценность приобретает в наше время хорошо сохранившийся Успенский собор Трифонова монастыря, третья по счету каменная постройка на Вятке. Очевидно, те же мастера Ионы Баранова заложили его 26 мая 1684 г. Монастырская легенда рассказывает об участии в строительстве собора двухсот монастырских работников во главе с Исайей Злыгостевым, выходцем из богатой хлыновской купеческой семьи. Но это были не зодчие, а их помощники, выполнявшие самые разные подсобные работы. Здесь наиболее смекалистые учились строительным приемам каменной кладки, чтобы потом начать работать самостоятельно. Ровно через пять лет, 31 мая 1689 г., новый храм был освящен.

Сейчас трудно найти место, с которого собор был бы виден целиком. Его заслоняют деревья, поздние пристройки, новые корпуса. Но даже и в этих условиях четко читается творческий почерк его создателей, тех приезжих «каменных дел подмастерьев», о которых глухо упоминают исторические документы. Эти родоначальники каменного строительства на Вятской земле были



*Киров. Успенский собор
Трифонова монастыря.
Фрагмент фасада.
1684—1689*

опытными мастерами, воспитанными в старых традициях древнерусского зодчества. Уверенно членят они плоскости массивных стен широкими лопатками, отражающими на фасадах конструктивную сущность шестистолпного храма, смело прорезают стены гигантскими окнами, украшенными фигурными наличниками, сами размеры которых помогают ощутить подлинный масштаб этого огромного сооружения. Широкая лента красивого сложнопрофилированного карниза как бы подчеркивает расположенную выше упругую линию полуциркульных закомар, по которым первоначально был покрыт собор. Вздвигающиеся над ними массивные барабаны мощного пятиглавия увенчаны ажурными коваными крестами.

Строители храма решали сложные архитектурные и конструктивные задачи. Воздвигая его на крутом косогоре Засорского оврага, они смело подняли алтари на высокий подклет, усилив тем самым впечатление пред-

ставительности и мощи здания с наиболее дальнего и выгодного для обозрения места, со стороны реки. Перед нами характерный памятник зодчества эпохи централизованного Московского государства. Но это не живописный посадский, а типично монастырский храм, формы которого подверглись обязательной в то время церковной регламентации, теряя при этом какую-то часть художественной индивидуальности.

Сохранившийся в соборе огромный пятиярусный иконостас с рядами древних икон был в 1894—1896 гг. «поволен» резчиком из Калязина М. Шишкиным и группой иконописцев из Палеха под руководством Л. И. Парилова. В составе артели начинал свою первую работу будущий видный советский художник Павел Львович Парилов. Палещане расписали тогда и огромные интерьеры собора, после чего он стал, по словам местного краеведа М. Н. Шатрова, «целым музеем старых палехских работ».

*Киров. Никольская
надвратная церковь
Трифонова монастыря.
Северный фасад. Конец
XVII—XVIII в.*



Парадным въездом в Трифонов монастырь со дня его основания служили «святые ворота» с надвратной церковью Николы. Возвышающаяся сейчас над низким арочным проездом каменная церковь выстроена на рубеже XVII—XVIII вв. Сходство отдельных декоративных деталей Никольской церкви и Успенского собора, как и вполне привычная для древнерусского зодчества композиция надвратного комплекса, наводит на мысль, что его строили те же приезжие мастера, которых вызвал в Хлынов архиепископ Иона. Но при возведении Никольской церкви они не были так связаны официальными канонами церковного строительства, как при строительстве главного монастырского собора. Зодчие смогли дать волю своей художественной фантазии, которая подсказала им причудливые формы триады окон верхнего яруса, рисунок волют наличников, раковины в тимпанах кокошников, придающие этому культовому сооружению изящество и светскость.



Никольская церковь — с ее изысканными деталями — единственное сооружение, которое может зрительно конкурировать с Успенским собором. Остальные здания — и настоятельский корпус, пристроенный к воротам в середине XVIII в., появившийся немного позднее огромный протяженный корпус келий, и даже Благовещенская церковь, выстроенная в 1728 г. на месте самой древней монастырской церкви, — все они так непритязательны по своим формам, что кажется, будто нарочно созданы для того, чтобы изолировать нас от окружающего города, оставить наедине с величественным собором, поглощающих все наше внимание.

Но древний комплекс еще не раскрылся перед нами весь. В глубине его некогда большой территории таится еще один, невидимый с соборной площади памятник. К нему ведет тропинка от южного фасада собора, мимо Благовещенской церкви, мимо места, где когда-то был раскинут большой монастырский сад. Здесь, поодаль, на

*Киров. Трехсвятительская
церковь Трифонова
монастыря. Апсиды.
Начало XVIII в.*



пригорке стояли больничные палаты и дом для монастырских воспитанников, а при них — церковь «святых врачей» Афанасия и Кирилла, выстроенная в начале XVIII в. и в 1802 г. переименованная в Трехсвятительскую. К нашему времени от здания остался лишь обезглавленный двусветный четверик храма с трехчастной апсидой. Но и в изуродованном, обветшавшем виде памятник с первого же взгляда на него берет вас в плен. В чем же секрет его притягательной силы? Все здесь как будто бы привычно для подобного очень простого по объемному построению небольшого бесстолпного храма, какие тогда во множестве строились на Руси. Но только безудержная фантазия очень талантливых народных умельцев могла породить это, казалось бы, бесконечное сочетание балясин, плетенок, жгутов, дынек, бусин, гсродков, из которых составлен рельефный декор стен. И все выполнено предельно сочно, так, что в яркий солнечный день играет ослепительными сочетаниями свето-





тени. В памяти остается не храм в целом, а его детали, детали, детали. Самым распространенным мотивом этой кирпичной «резьбы», как бы лейтмотивом всего декора, являются розетки. Целые ряды их, то крупных, то миниатюрных, «обегают» откосы окон, подоконники, украшают колонки и фронтоны наличников. Замечательная часть памятника — наличник центрального алтарного окна. Его фронтон украшен великолепным, словно перевитым и свисающим «полотенцем», обрамлявшим ранее керамическую вставку, подобную тем, какие сохранились на фасадах Успенского собора. Рисунок его складок выполнен с таким мастерством, что, стоя перед памятником, будто видишь движение резца художника, моделирующего форму. Здесь с наибольшей полнотой выражена та художественная пластичность, которая, как увидим дальше, отличает памятники вятского зодчества.

Под горой, почти против алтарей Успенского собора, до сих пор бьет чистый прохладный родник, над кото-

*Трифон Вятский. Фрагмент
иконы. Начало XVIII в.*



рым давным-давно, еще в XVI—XVII вв., стояла деревянная монастырская часовня. Отсюда, снизу, хорошо еще раз взглянуть на собор: словно могучий корабль, оснащенный парусами глав, плывет он на фоне неба, над береговой низиной, хранящей память многих поколений.

Но оглянитесь вокруг. Трудно поверить, что в двух шагах отсюда шумит современный промышленный Киров. По крутым овражистым склонам среди буйной зелени змеятся кривые, узкие переулки и тупички. Вдоль них, набегая друг на друга, теснятся деревянные домишки. Слободка «над Засорою рекой» выросла вокруг Трифонова монастыря уже в XVI в. Здесь жили монастырские «служки и работники». Среди них были лучшие в городе мастера — кирпичники и печники, кузнецы, плотники, портные. Здесь же работали и иконописцы, выполнявшая заказы не только монастыря: новые иконы постоянно требовались в многочисленные приходские храмы города и округа.

Среди работ монастырских живописцев выделяется серия икон Трифона Вятского. Древнейшая из них, написанная в конце 80-х — начале 90-х гг. XVII в. в связи с объявлением Трифона «святым», всегда была «почитаема» не только верующими. Историческая ценность ее в том, что на ней изображен «стольный град Хлынов», каким его видел в свое время художник, когда еще во весь рост стояли исчезнувшие позже сооружения хлыновского кремля. Здесь скрупулезно были выписаны «портреты» и самой деревянной крепости с ярусными башнями, увенчанными высокими шатрами со смотрильными, и огромного кафедрального собора — первой на Вятке каменной постройки, и каменных же двухэтажных палат архиепископа Ионы. Прорись с иконы в XIX в. печаталась в местных исторических исследованиях, а ее копия и сейчас бережно хранится в Кировском краеведческом музее как самое подробное изображение хлыновского кремля. Не уступает первой и другая икона с изображе-

*Фрагмент рукописи
«Четвероевангелие» XVI в.
из Вятского кафедрального
собора. Кировский
художественный музей*
→

нием Трифона, написанная чуть позже, в начале XVIII в.: с очевидной достоверностью здесь изображен ансамбль самого Трифонова монастыря с двумя каменными зданиями — Успенским собором и надвратной Никольской церковью, в окружении бесчисленных деревянных построек.

В коллекции икон из Трифонова монастыря есть и много «рядовых», на первый взгляд ничем не приметных, но и они имеют свою историю, подчас не менее интересную, чем иная людская судьба. Вот среди них затерялась средняя по величине икона, изображающая во весь рост «мученика Христофора» — человеческую фигуру со звериной головой. Глубокий расписной «ковчег», сравнительно тонкое, изящное письмо придают ей художественную ценность. Но не та ли это икона-изгой, которая уже в середине XVIII в. стояла не в соборе, а хранилась с другими ненужными вещами в монастырской кладовой палатке? Еще через сто лет, в 1860 г., по при-

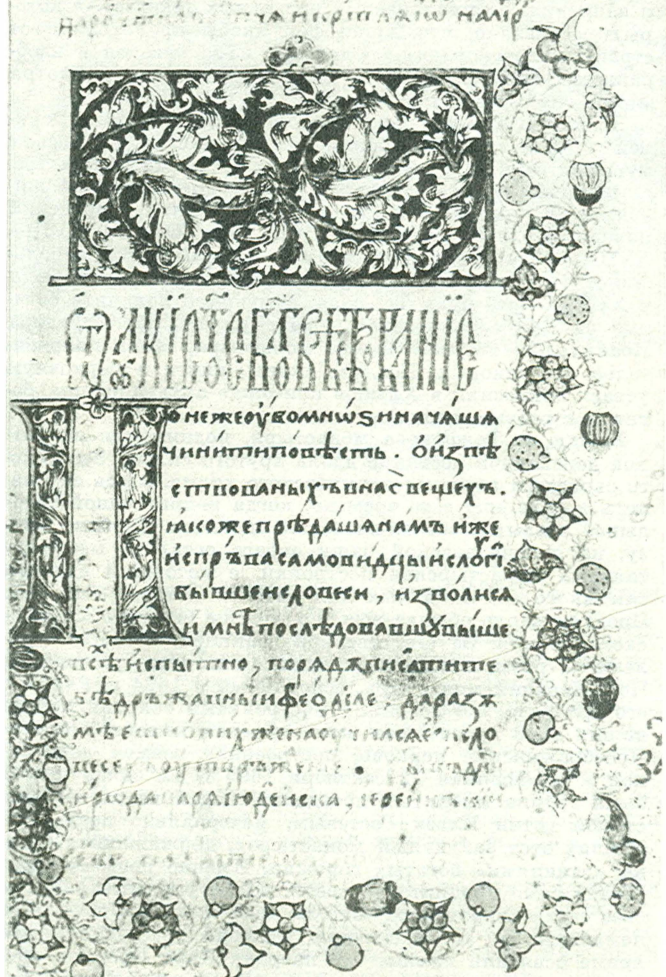
НѢСЪ... ПУА НІСРІ... МАІО



ПѢСНИ ПЕРВАЯ

ПО НЕЖЕ ОУКОМНѢША НАЧАША
 ЧИНИТИ ПОЩЕТИ. ОНЪ ПѢ
 СТИ ПОЩАНЫХЪ ПНАС ПЕЩЕХЪ.
 ТАКОЖЕ ПРОБѢДАША НАМЪ ИЖЕ
 НЕ ПРѢПАСАМО ПНАДЦЫН СЛОГИ
 БЫШЕМО ПНАДЦЫН СЛОГИ
 И МНѢ ПОСЛАДО ПНАДЦЫН СЛОГИ

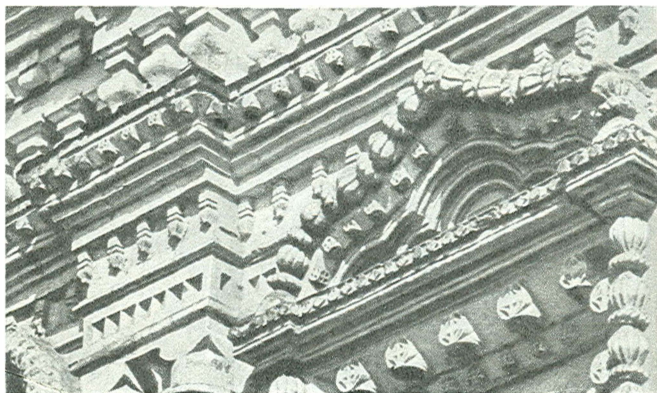
ПѢСНИ ПЕРВАЯ, ПОСЛАДО ПНАДЦЫН СЛОГИ
 БѢДЪ ЖАКНИВЪ И ФЕОДІАЕ, ДРАЖ
 МЪ БѢСНО ПНАДЦЫН СЛОГИ
 ПНАДЦЫН СЛОГИ
 ПНАДЦЫН СЛОГИ



казу местного архиепископа Агафангела ее вообще исключили из описей имущества как «предмет суеверия и неправильного толкования церковных текстов», в которых рассказано, что Христофор якобы происходил «от страны человекоядец» (людоедов), из-за чего он и изображался «яко песию главу имеяше». А икона, несмотря ни на что, все же сохранилась.

Но как эти, так и другие иконы из хлыновских церквей и монастырей, хранящиеся сейчас в Кировском художественном музее, не выходят за рамки общих традиционных художественных приемов древнерусской живописи. В них пока не удастся распознать творческий почерк местных художников. И хотя Хлынов XVII—XVIII вв. славился множеством прекрасных икон, в большинстве своем они были привозные. Они попадали сюда в XVI в. через руки Трифона, сумевшего получить богатые вклады в Успенский монастырь от царя Федора Иоанновича, старцев Чудова монастыря, своих покровителей Строгановых. Позднее иконы, книги и церковную утварь привозили в Хлынов приезжие архиепископы, богатые торговые люди.

Выйдя из Трифонова монастыря, поднимемся по ветхой деревянной лестнице вдоль крутого склона Засорского оврага на вершину кремлевского холма. Здесь спускались к реке еще в те времена, когда неприступной твердыней возвышалась хлыновская цитадель. Глубоко внизу, на склоне зеленой чаши оврага остались монументальные монастырские постройки, с которыми связано так много значительных для вятской истории событий. Пройдем вдоль обрыва всю территорию бывшего хлыновского кремля. За его северной границей, когда-то отделенный рвом, стоял небольшой Спасо-Преображенский Ново-Девичий монастырь, основанный в 1624 г. Рядом с его сравнительно поздними постройками сохранилась до наших дней древнейшая монастырская каменная Спасо-Преображенская церковь, построенная взамен деревянной и освященная 12 сентября 1696 г. Ее заказчиками была группа именитых посадских людей во главе с гостинной сотни Ильей Гостевым, материально поддерживавших этот захудалый монастырек, державшийся только «даяниями» богатых горожан. Именно поэтому Илья Гостев смог продиктовать свою волю, удовлетворив тем свое самое сокровенное честолюбивое желание, доступное немногим: по его настоянию главный престол в новом храме освятили именем его патрона Ильи Пророка вместо более древнего, существовавшего в деревянном хра-

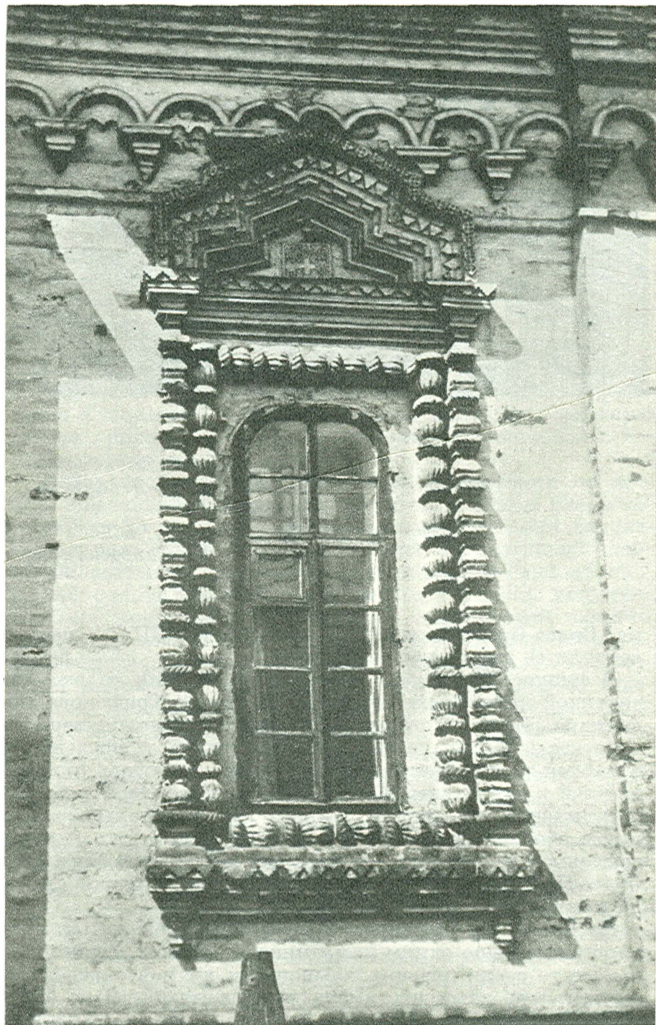


*Киров.
Спасо-Преображенская
церковь Ново-Девичьего
монастыря.
Декор фасада. 1696.
Фото Б. В. Сапожникова*

ме Спаса-Преображения (в середине XVIII в. церкви вернули ее старое наименование).

В сущности, церковь эта — почти двойник только что виденной нами Трехсвятительской церкви Трифонова монастыря. Их соединяют узы явного художественного «родства». В убранстве этого памятника с предельной полнотой раскрывается та же страстная любовь его создателей к декоративной насыщенности архитектуры, к ее праздничной нарядности. Лишь очень пристальное сравнение обоих сооружений позволит заметить, что при несомненном повторении одних и тех же форм композиции Спасо-Преображенской церкви присуща большая свобода и живописность.

Но Спасо-Преображенская церковь не может быть для нас просто «еще одним памятником». Ее совершенно особое место среди древних хлыновских храмов определяется тем, что известны имена ее создателей. Ими были Иван Иванов сын Никонов «со товарищами» Тихоном



Родионовым сыном Чернятевым, Михайлом Нефедовым сыном Старковым и Исаком Петровым сыном Москвитиновым. Все они были выходцами из самой гущи хлыновского посада, тесно связанными с ним родственными и деловыми узами. Глава артели Иван Никонов унаследовал от отца и деда большой дом на одной из главных городских улиц. Семья Москвитинова была известна в городе с начала XVII в., когда сюда бежал во время «польско-литовского разорения» его прадед по прозвищу «москвитин», выдающему его происхождение. Старков и Чернятев жили в монастырской «большой слободе над Засорою рекой». Очевидно, все четверо постигли мастерство каменной кладки на строительстве Успенского собора Трифонова монастыря. Двум из них было тогда по 14—18 лет, двум старшим — около двадцати. Сразу вслед за этим они стали выступать как спаянная артель, в течение почти двух десятилетий постоянно работающая в Хлынове и выполнявшая один за другим самые

Киров.

*Спасо-Преображенская
церковь Ново-Девичьего
монастыря. Окно южной
апсиды*



ответственные заказы вятского архиепископа и влиятельных посадских людей.

К началу XVIII в. уже многие сооружения Хлынова были каменными. Большую часть их — Спасский и Богоявленский соборы в кремле, Воскресенскую церковь — выстроила все та же артель Ивана Никонова «со товарищами». Они украшали затейливой кирпичной резьбой «и в поясы и в окна и в двери» с чисто народной неиссякаемой выдумкой и размахом одинаково широко фасады и скромного посадского храма, и кафедрального собора, и монастырской постройки. К сожалению, все эти сооружения известны ныне только по подрядным договорам на их строительство, в лучшем случае — по нечетким фотографиям или рисункам. Тем важнее хранить Спасо-Преображенскую церковь — единственное материальное свидетельство творчества мастеров, создателей первой на Вятке местной архитектурной «школы», потомки которых, может быть, и сейчас живут рядом.

Именами названных четырех мастеров не исчерпывается, конечно, список хлыновских строителей того времени. В одной только слободе «подле Засоры реки» в 1710 г. стояло 14 дворов каменщиков. Многие из них, правда, вынуждены были в 1714 г. покинуть родные края и уехать на строительство новой русской столицы на Неве.

В первое десятилетие XVIII в. каменное строительство переместилось из центра города в слободы, а затем и в пригородные села. Одной из новых построек была сохранившаяся до наших дней церковь Иоанна Предтечи, заложенная в 1714 г. по заказу посадских людей Григория Глухих «со товарищами» на северо-западной окраине Хлынова, «на концах Воскресенской и Ильинской улиц, за острогом на огородном месте». Не ясно, сумели ли быстро ее окончить или в связи с вышедшим в том году указом Петра I о повсеместном запрещении каменного строительства в провинциях ее достраивали с перерывом в десять лет? Известно лишь, что в 1723 г. к церкви пристраивали уже новый придел и колокольню. В XVIII—XIX вв. здание много раз перестраивалось и в современном виде оно очень «многослойно».

Наибольший интерес представляет для нас древнейшая часть памятника — двусветный восьмерик основного церковного объема с пятигранной апсидой. От первоначального декора фасадов сохранились, да и то не полностью, обрамления окон и пилястры. Казалось бы, так мало! Но раз увидев, уже невозможно забыть эти огромные, тесно прижатые друг к другу наличники с упруго закрученными «рогами» фронтонов. Вертикальные ряды кессонов-ширинок с розетками и пучки полуколонок на углах усиливают впечатление скульптурности здания, подчеркнутой изломами его многогранного объема. Надо представить себе более узкие проемы окон, откосы которых, как и у других вятских памятников, обрамлялись рядами резных розеток. Их еще, возможно, удастся в будущем восстановить. Но несравненно труднее воссоздать первоначальное завершение храма.

Вятское зодчество конца XVII — начала XV в. было значительно богаче и разнообразнее, чем это может показаться при знакомстве с сохранившимися памятниками в городе, отдельными страничками, как бы вырванными из большой книги, — художественной летописи древнего Хлынова. Ведь только в первом десятилетии XVIII в. здесь возвели добрый десяток новых каменных храмов, объединенных общим художественным почерком, определившимся еще в первых работах артели Ивана Ни-

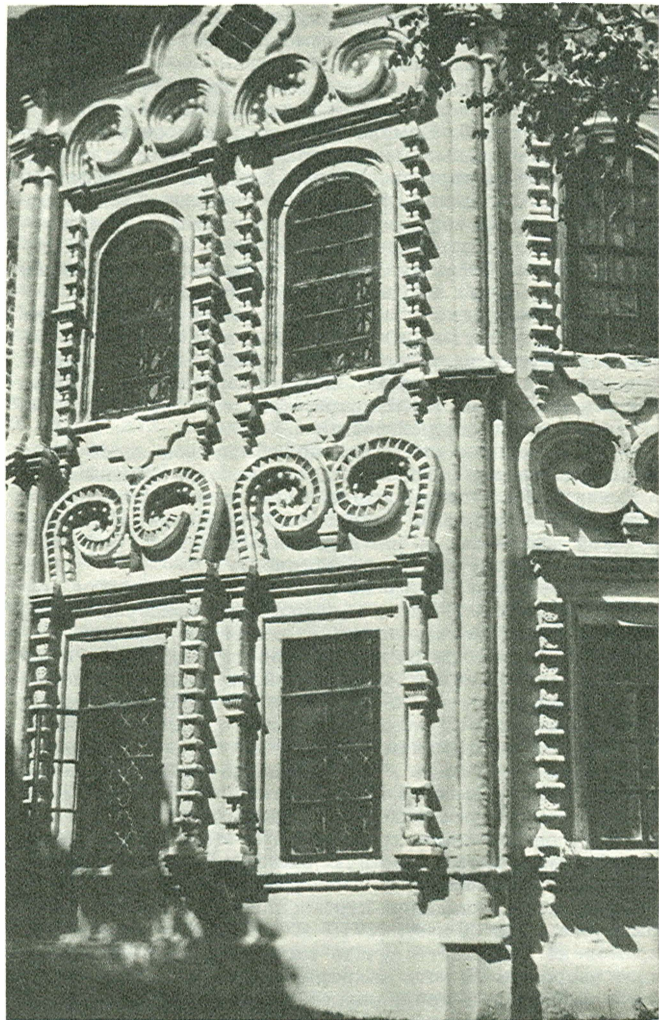
конова. Интересно, что здесь, на Вятке, можно проследить, как в результате совокупности художественных идеалов и материальных возможностей складывалась местная школа зодчества.

Каменное строительство на Вятке на рубеже XVII—XVIII вв., как и всякое новое дело, требовало тогда значительных усилий. Немало времени и сил отнимала заготовка строительных материалов, обжиг извести, особенно изготовление кирпича. Вблизи Хлынова на реках Люличанке и Хлыновице стояли архиерейские и монастырские «кирпичные сараи». Строители получали кирпич — и стеновой и фигурный — с одних и тех же заводов, одних и тех же форм. И, видимо, любы были хлыновцам эти резные формы, ибо в подрядных записях не раз оговаривалось как одно из основных условий строительства: «а делать тот кирпич в прежние их станки». Именно поэтому кочевали из храма в храм знакомые уже узорчатые рисунки декоративных наличников, поясков, карнизов и кокошников. Но палитра, казалось бы, одна, а сочетание красок каждый раз иное.

Откуда пришли на Вятку полюбившиеся здесь декоративные мотивы? Только на перекрестке больших путей, каким был тогда Хлынов, могли возникнуть образы, рожденные отзвуками мотивов одновременно и нижегородской культуры, и памятников Прикамья, и Устюга Великого, и даже далекого Каргополя.

Но сравнительно долго не простиупали здесь новые веяния, связанные с эпохой петровских преобразований. Местные мастера-каменщики варьировали два-три традиционных типа храма, не особенно утруждая себя поисками новых объемных композиций, не решая и новых конструктивных задач. Заказчики — посадские люди, как это зачастую бывало и в других городах, сами копали рвы под фундаменты будущей постройки, определяя тем самым ее размеры и план. Зодчим оставалось варьировать лишь в высотах и декоративном убранстве стен. И если мы говорим о местном хлыновском типе древнерусского бесстолпного храма, то при этом имеем в виду самобытную, чисто местную систему декора, которая всегда выглядит как-то по-своему, «по-вятски».

Со времени появления первых построек артели Ивана Никонова и до 30-х гг. XVIII в. в облике хлыновских храмов не перестает звучать мажорная тема праздничного узорочья. И хотя сохранившиеся в Кирове памятники той поры и принадлежат монастырям, но строились они на посадские деньги и отвечали вкусам торго-



во-ремесленного хлыновского люда. Недаром первые кремлевские соборы «никоновской школы» были неотъемлемой частью «большого хлыновского торга», во многом определявшего их облик, вплоть до устройства в первых этажах купеческих лабазов и складов.

Блестели на солнце груды расписных глиняных горшков, золотилось свежее дерево изделий щепного ряда. Белоснежные, расшитые красным узором одежды удмуртов мешались с кумачом русских рубах. Вертелись пестрые карусели. В самом центре этого многоцветного водоворота тончайшей игрой светотени переливались стены белоснежного, пышно изукрашенного кирпичной «резьбой» храма. Его образ — порождение этой огромной площади. Его декоративное убранство органически связано с резьбой пряничных досок, дуг и саней. Ему сродни запутанная вязь кукарских кружев, фигурное прутьяное плетение и затейливое искусство вятских гончаров. И если верить умному слову о том, что «архитектура — это застыв-

*Киров. Церковь Иоанна
Предтечи. Начало XVIII в.*



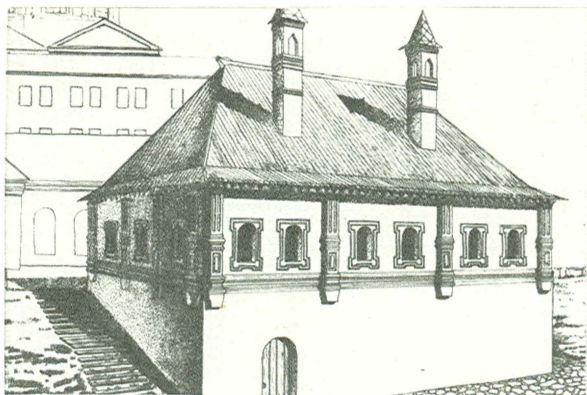
шая музыка», то вятское зодчество этих лет воплотило в себе не торжественные хоралы; в нем слышатся малиновый перезвон колоколов, голосистые переливы тальянок, глухой звон скоморощьего бубна и, конечно, многоголосый хор популярных на Вятке пестро раскрашенных вистулек.

Как по мановению волшебной палочки, в 30-х гг. XVIII в. прекращает свое существование этот народный «игрушечный» стиль хлыновских храмов. Опоздавший со своим рождением, он и угасает уже тогда, когда в других местах давно догорели последние сполохи древнерусского искусства. К этому времени уже сняты леса с Петропавловского собора Доменико Трезини, работают Еропкин, Земцов, Коробов, свои первые шаги делает молодой Варфоломей Растрелли. Безудержный декоративизм первых вятских памятников сменяется качественно новой архитектурой, язык которой прост, строг, лаконичен. Путешествуя по Вятской земле, мы увидим замечательные хра-

мы этого стиля; подобные им стояли когда-то и в самом Хлынове (Вятке). Но сегодня здесь остался лишь один памятник той поры. Знакомство с ним вызовет чувство горького сожаления за его судьбу. За высоким дощатым забором, в глубине хозяйственного двора квасного производства стоит запущенное протяженное одноэтажное кирпичное здание. Если ворота открыты, то успеваешь разглядеть узкие пилястры, расчлененные вертикальными филенками, широкие «ушастые» наличники окон, живописный, сочный, хотя и грубоватый в деталях карниз. Все это приметы архитектурного стиля вятского зодчества его «второй волны», времени 40—70-х гг. XVIII в. Здание, в XVIII в. бывшее Приказной палатой, стоит на краю Засорского оврага, на территории древнего городского центра. Это самое раннее из сохранившихся каменных гражданских сооружений не только в Кирове, но, пожалуй, и во всей Кировской области заслуживает лучшей участи. Его стены, заваленные «бочкотарой», ждут своего освобождения, чтобы мастера-реставраторы смогли подарить городу еще один прекрасный памятник зодчества.

Во второй половине XVIII в. решалась судьба города. Быть ли Хлынову рядовым уездным захолустьем или стать во главе большого наместничества? Со стремлением усилить его значение и представительность связано было дорогостоящее строительство двух центральных соборов. Один из них — Никольский собор, оконченный в 1769 г., не дошел до нас, но интересен тем, что его автором был ученик Д. Ухтомского Иван Кутуков (хотя местное предание связывает его пышную барочную архитектуру с именем знаменитого петербургского зодчего Варфоломея Растрелли).

Второй — Спасский собор (1769—1797) — цел, но десяти кировчан, ежедневно проходя сегодня по улице Большеви́ков, и не подозревают, что рядом находится одно из самых главных сооружений старой губернской Вятки. Надо иметь большой запас знаний и воображения, чтобы представить себе его первоначальный облик. Сейчас перед нами только основной объем здания — массивные стены в два яруса, с почти глухим рустованным низом, с широкими плоскими пилястрами строгого тосканского ордера. Попытаемся мысленно увенчать центральную часть здания огромной ротондой, прорезанной окнами в прямоугольных нишах и покрытой высоким куполом. Над западным входом — с улицы — «возведем» два яруса звонков колокольни с фигурной кровлей и шпилем. Перед нами встанет гигантское импозантное сооружение, весь ар-



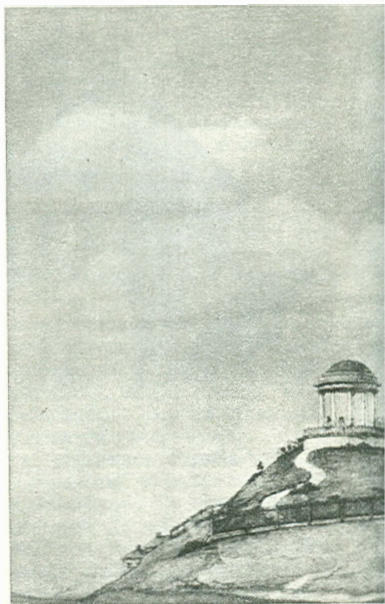
*Киров. Приказная палата
XVIII в. Реконструкция
Б. В. Гнедовского и
Л. Д. Лапкиной*

хитектурный строй которого явно рассчитан на эффект торжественности и представительности.

В 1780 г. было учреждено новое Вятское наместничество. Старый Хлынов переименовали в Вятку, поместив в ее гербе натянутый лук со стрелой. В то время это был большой, многолюдный, но беспорядочный город. Ветшали и перестраивались его древние соборы, рушились от времени остатки крепостных стен, оплывал ров. Из 863 обывательских домов в 1780 г. только шесть было каменных. Столица нового наместничества, позже преобразованного в губернию, имела даже по понятиям того времени далеко не respectable вид. Недаром сенатор И. Лопухин, приехавший сюда в 1800 г., писал: «Вятка больше похожа на богатое село, нежели на губернский город».

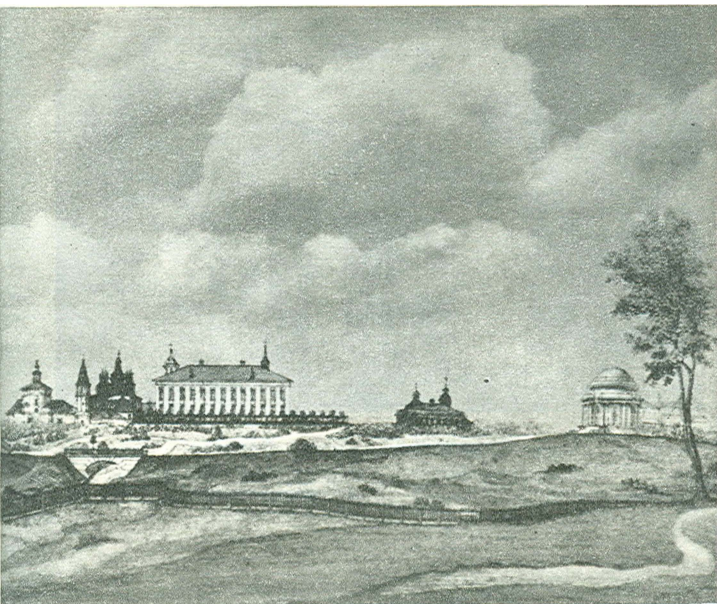
Но нельзя сказать, что Вятка совсем не менялась. В 1784 г. был «высочайше» утвержден новый генеральный план города, разработанный первым губернским ар-

*Вид центра Вятки
со стороны
Раздерихинского оврага
в XIX в. Акварель.
Кировский краеведческий
музей*



хитектором Филимоном Росляковым. На ее улицах появлялось все больше и больше зданий, строившихся в соответствии с этим планом, композиция которого была задумана с определенным размахом. Старый город и слободы объединялись в единый архитектурный организм. Центральное ядро города было разбито на прямоугольную сетку широких и протяженных улиц, с двумя дополнительными диагональными лучами. На важнейших перекрестках проектировалось устройство шести просторных площадей.

В 1787—1790 гг. были уже выстроены два корпуса Присутственных мест. Обращенные одним протяженным фасадом к береговому обрыву, другим — к центру, они занимали когда-то господствующее положение в городской «ситуации». Их бело-желтые фасады дошли до наших дней без особых изменений. В подчеркнутой лапидарности оформления отчетливо проступает официозный, почти казарменный характер самого назначения зданий.



Именно в этих стенах отбывали долгие, томительные «присутственные часы» и Александр Герцен и М. Е. Салтыков-Щедрин. По длинным и широким коридорам шагала когда-то гротескная страшная фигура губернатора Тюфяева, которого безжалостно заклеил Герцен на страницах «Былое и думы».

Периодом интенсивного благоустройства города были 20—30-е гг. XIX в. Вблизи Спасо-Преображенского монастыря спланировали «плацпарадную» площадь, ликвидировали остатки старых валов, замостили булыжником мостовые, устроили тротуары, на перекрестках поставили керосиновые фонари, высадили ряды деревьев. На общественные деньги на берегу разбили большой городской сад.

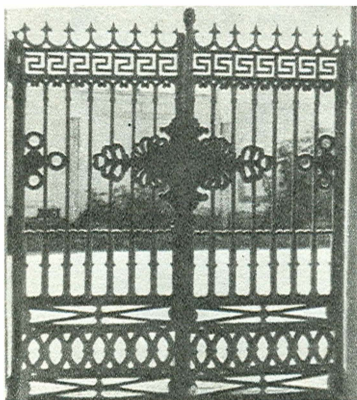
Большое значение для губернской Вятки имело появление здесь архитектора Александра Лаврентьевича Витберга. «Еще сосланный — Витберг, мы живем вместе, человек колоссальный, художник в душе и с душой высо-



*Киров. Ворота
городского сада.
Архитектор А. Л. Витберг*

кой», — писал Герцен Н. А. Захарьиной. Победитель конкурса на строительство гигантского мемориального храма на Воробьевых горах в Москве, Витберг очутился в вятской ссылке по несправедливому обвинению в злоупотреблениях при руководстве его строительством. «Свинцовая рука царя не только задушила гениальное произведение в колыбели, — писал Герцен, — не только уничтожила самое творчество художника, запутав его в судебные проделки и следственные полицейские уловки, но она пыталась с последним куском хлеба вырвать у него честное имя».

В течение пятилетнего пребывания в Вятке Витберг выстроил несколько сооружений. В 1836 г. ему был заказан проект ворот и ограды городского сада. Ворота выполнены в монументальном, благородном в своей простоте дорическом стиле, полюбившемся ему еще в период работы над проектом московского храма-памятника. Чугунная ограда, отлитая на местных холуницких заводах, со-



*Киров. Решетка ворот
городского сада.
Фото В. А. Усольцева*

размерная воротам и столь же монументальная и строгая, занимает почетное место в ряду подобных ей произведений поздней русской классики. В саду стоят, выстроенные по проекту Витберга две деревянные беседки-ротонды имитирующие изысканные классические формы каменных сооружений.

В 1838 г. Витберг выполнил проект Александро-Невского собора. По его замыслу огромный храм (вчерне он был готов к 1848 г.) стал вторым композиционным центром города, как бы противопоставив его новую южную часть старому кремлевскому комплексу. Это последнее не дошедшее до нас произведение Витберга, выполненное им в духе романтизированной готики в сочетании с византийскими традициями, было отмечено печатью эклектизма, не случайного в те годы общего упадка архитектурной мысли.

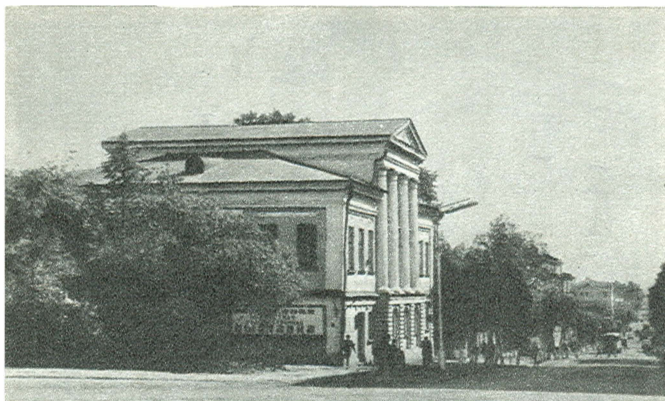
Сама личность одаренного зодчего, романтическая об-разность его творчества оказывали огромное влияние на



*Киров. Ротонда
в городском саду.
Архитектор А. Л. Витберг*

местную художественную интеллигенцию. И если в Вятке в середине XIX в. продолжали создавать десятки построек, архитектура которых имела определенную эмоциональную окраску, то это прямо или косвенно было связано с именем Витберга.

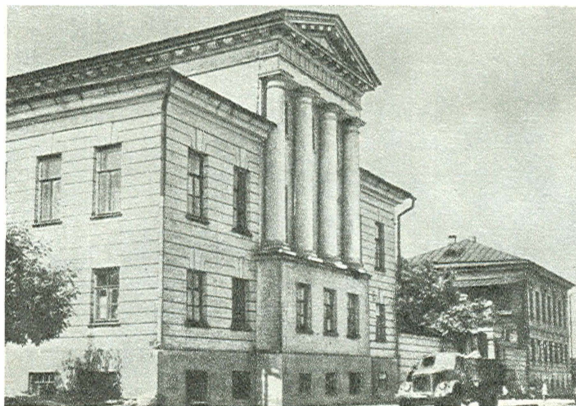
В отличие от древнего Хлынова, который оставил нам лишь отдельные художественные реликвии, Вятка губернская сохранилась во многих крупных заповедных частях городской застройки. Вдоль улиц Дрелевского, Коммуны, Большевиков, Карла Маркса стоят целые шеренги старинных зданий, оград, ворот. Они очень разные, эти дома... Одни, представительные и импозантные, продолжают и сегодня заявлять о высоком общественном положении их прежних владельцев. Другие, непритязательные, скромные по размерам и оформлению, исполнены с такой непосредственной и наивной простотой в понимании классических форм, что именно этим и обращают на себя наше внимание. Многие из городских усадеб конца



*Здание Кировского
художественного музея.
Начало XIX в.*

XVIII — начала XIX в., принадлежавших богатым купеческим семьям Вятки, выстроены по проектам первых губернских архитекторов — Ф. Рослякова и Дюсар де Невиля.

Самым красивым из старых зданий старожилы справедливо считают двухэтажный дом с мезонином на ул. Карла Маркса, где ныне расположен Художественный музей. (Именно поэтому он был после революции отдан под музей!) Сейчас здание как бы «принижено» из-за соседства многоэтажных больших современных построек. В былые времена его вид был гораздо внушительнее. Главный фасад оформлен высоким четырехколонным портиком на высоком рустованном цоколе, ниши над окнами заполнены прекрасно моделированными лепными гирляндами, над средними окнами красуются тонкие порезки-сандрики. Все это заставляет еще и еще раз всмотреться в него, оценить по достоинству и стройность его пропорций и изящество деталей. Кстати, рука того же



*Киров. Городская усадьба
начала XIX в.
на ул. Большевиков*

мастера-лепщика угадывается и в деталях дома, стоящего неподалеку на той же улице. И хотя сам дом частично перестроен, но эти чудом сохранившиеся лепные детали и сандрики притягивают к себе наше внимание, словно мы встретили что-то уже знакомое и близкое.

«Младший брат» Художественного музея стоит на улице Большевиков: это главный дом обширной богатой усадьбы с двухэтажным флигелем и глухой каменной оградой с массивными пилонами ворот, ведущими во двор, где располагались служебные постройки. Все детали фасадов этого дома суше, «графичнее», но размах его архитектуры как-то шире, увереннее. При той же композиции фасада здание кажется стройнее. Взметнувшийся ввысь портик выразительно акцентирует центр фасада.

Желание повторить лучшие образцы классической архитектуры чувствуется во многих домах старой Вятки. Очень наивно это сделано, например в доме, стоящем на углу улиц Коммуны и Дерендяева. Очевидно, строивший



*Киров. На старой улице
города*

его мастер получил в этом смысле определенный заказ, выполнив его с искренней старательностью, но как-то наивно и робко. Протяженный приземистый главный фасад дома перенасыщен грубоватыми деталями. Очень оригинальна ограда этого дома с орнаментальными тягами и филанками, украшающими большие плоскости стены.

Архитектурная тема ограды характерна для Вятки, где почти отсутствовала сплошная «строчная» застройка по линии улиц. У выстроенного в 1812 г. Дома народного училища на улице Коммуны сохранились пилоны ворот, украшенные небольшими скульптурами лежащих львов, выполненных в очень обобщенной, несколько наивной манере. Подобные скульптуры некогда были широко распространены в этом крае. Характерны для города ворота в виде спаренных пилястр или колонн, фланкирующих проезды. Их можно встретить и в богатых усадьбах на центральных улицах, например Коммуны и Дрелевского, и в глухих переулках.



*Набережная А. Грина
в Кирове*

Один из самых интимных и тихих уголков старого города — это набережная Грина. Здесь тянется цепочка из шести скромных двухэтажных особняков. Объединенные общими горизонтальными членениями, они задуманы как единый ансамбль, в котором самым характерным является как бы намеренная «приглушенность» и обобщенность архитектурных деталей. В этом хочется видеть желание строителей не отвлекать зрителя, оставить его наедине с открывающейся отсюда великолепной картиной неторопливого течения Вятки.

Наоборот, выходящий на обрыв Засорского оврага большой трехэтажный дом (на углу улиц Большевиков и Герцена) явно рассчитан на дальнюю его видимость. Едва ли не единственным его украшением служит угловой балкон на фигурных консолях, с кованой решеткой. Считают, что именно здесь, в доме городского головы Машковцева, жили ссыльные А. И. Герцен и А. Л. Витберг. Существует, правда, и другая версия, что жили они у бу-



*Киров. Дом Машковцева
на ул. Большевиков.
в котором,
как предполагают, жили
А. И. Герцен и А. Л. Витберг*

дущего художника Д. Я. Чарушина, ученика Витберга (однофамильца архитектора И. А. Чарушина), дом которого стоял на той же улице, но по другую сторону Засоры.

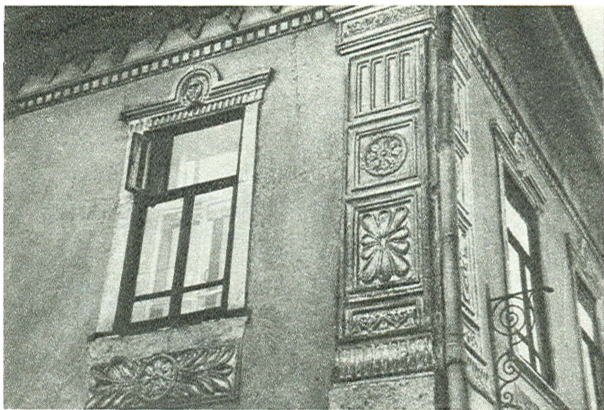
На улицах Кирова сохранилось немало старинных построек, воспроизводящих в дереве классические формы каменной архитектуры. Есть среди них наивные и трогательные подражания в духе самой глухой провинции. Но есть и настоящие художественные шедевры. На улице Дрелевского, в глубине квартала, отделенный от улицы тенистым садом, стоит двухэтажный деревянный особняк, построенный в 30-х гг. XIX в. Одно время в нем размещалась гимназия, потом — уездная земская управа. Необычайно выразителен главный фасад этого здания. Далеко вынесенные вперед стройные колонны с нарочито уменьшенными капителями, подчеркивающими их высоту, несут оригинальную рустованную аркаду, поддерживающую фронтоны. Ряду полуциркульных арок вторят та-



Киров. Портик деревянного особняка начала XIX в. на ул. Дрелевского

кие же завершения двух рядов окон, выходящих в колоннаду портика. Когда-то боковые части здания были одноэтажными, что еще больше подчеркивало стремительный взлет колоннады и ее стройность.

Рядом с памятниками развитого классического стиля в Кирове еще можно встретить дома, фасады которых несут на себе отзвуки архитектуры XVIII в.; несмотря на большой художественный интерес, они не только не изучены, но и не учтены как памятники искусства. Одним из заповедных уголков, сохранивших такие дома, является архитектурный комплекс вокруг церкви Иоанна Предтечи. Напротив нее, на улице Халтурина, стоит типичный купеческий двухэтажный особняк. Тут же рядом, на улице Свободы, сохранился старый одноэтажный деревянный дом со скромными резными наличниками, а во дворе — большой рубленый сарай с галереей на столбах. Во дворе же самой церкви находится дом, выстроенный в начале XX в. видным вятским архитектором И. А. Ча-



*Киров. Лепной декор
дома конца XIX в.
на ул. Ленина*

рушиным. Кроме мемориального значения (в нем прошло детство художника Е. И. Чарушина, здесь же в 1919—1924 гг. работал Губернский комитет по делам музеев и охране памятников искусства и старины) он интересен для нас и как пример профессионального мастерства архитектора, сумевшего так построить этот сравнительно большой двухэтажный дом, что он не только не «спорит» с архитектурой древней церкви, но служит ей своеобразным аккомпанементом.

В конце XIX — начале XX в., когда в центре Вятки строились вычурные торговые ряды, претендующие на роскошь особняки, тяготевшая к окраинам массовая застройка продолжала старые традиции. Обшитые тесом деревянные дома по-прежнему украшались глухой резьбой или накладным орнаментом. В оштукатуренных домах лепные детали нередко имитировали деревянную резьбу.

Рядовая, главным образом жилая, застройка города, которую мы видим сегодня, сложилась в основном не



*«Наш дом».
Акварель А. М. Васнецова
из серии «Моя Родина».
1919*

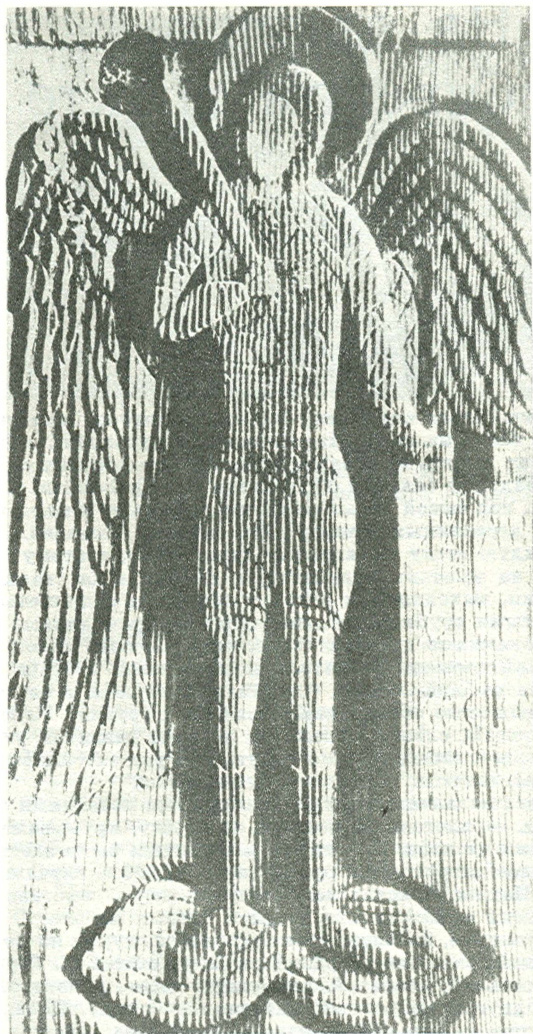
позднее середины XIX в. Предоставим же слово жителям Вятки — губернской. «Сверх казенных громадных каменных зданий, могущих с честью стоять в ряду первоклассных столичных улиц... немало есть и частных каменных домов, которые украсили бы любой губернский город, — писали в 1848 г. «Вятские губернские ведомости». — Здесь нет вовсе сжатых, сомкнутых домов, дом от дома на значительном пространстве, занятом или садиком, или палисадником, или же огородной зеленью». Под этой сжатой, но конкретной характеристикой подпишется каждый, кому довелось побывать в старой части Кирова. Застройка XIX в. пока еще мало нарушена. Есть кварталы, которые стоят почти нетронутыми. Многие дома — уникальные произведения провинциальной классики. И если ранним утром пройти по этим безлюдным улицам, то можно отчетливо представить себе, какой же она была, эта губернская Вятка прошлого века, зримые приметы которой необходимо сохранить для наших потомков.

2. На древнем Сибирском тракте

Бетонный мост через реку Вятку, по которой еще не так давно бегал на переправе небольшой пароходик «Митя», выводит дорогу на низкую луговину правобережья. Далеко позади, на зеленом обрывистом берегу, остался Киров. Внизу, под самой насыпью шоссе, мелькают крыши невысоких деревянных домиков. Это слобода Дымково.

Каждую весну ее заливают талые воды, поэтому дома стоят на высоких подклетах, а иногда и на сваях. Постройки, выходящие к реке, от ледоходов защищены бревенчатыми срубами, напоминающими причудливые очертания каких-то древних укреплений. Слобода похожа на рыбацкий поселок. Ее жители действительно исстари занимались рыбной ловлей, изготавливая для себя и на продажу множество обожженных глиняных грузил. Здесь, в этом тихом, словно застывшем в своем развитии уголке, родилось и отсюда пошло гулять по Руси затейливое искусство вятских гончаров-игрушечников.

Вятка издавна гордилась кустарными изделиями своих слобод — плетением, резьбой по дереву, кружевами, поделками из капа. Но самым знаменитым было здесь затейливое «игрушечное рукоделие». В 1890 г. вятчане удивили Париж, прислав на Международную выставку диковинных кукол из мха, коры и еловых шишек. О вятском резчике, делавшем причудливые фигурки из можжевельника, рассказал в одной из своих статей М. Горький. Но, пожалуй, искусней, чем «дары леса», использовался здесь другой природный материал — глина. Недаром к поговорке «Вятский — народ хватский» уважительно



прибавляли «из глины копейку лепит». Главным центром, столицей «глиняного царства», и была эта самая подгородная вятская слобода Дымково.

Неизвестно, когда родился здесь промысел, дававший широкий простор народной фантазии, помогавший одеть в причудливые сказочные одежды, казалось бы, обыденный мир вещей. Старожилы связывали его происхождение с местным праздником «свистуньи», который в свою очередь объясняют будто бы историческим фактом. Писатель В. Лебедев так пересказал это предание: «Целый рассказ сложен: в старое время во время войны в темноте целую ночь дрались вятичи по ошибке с пришедшими им на помощь устюжанами. Солнце встало: видит Вятка свое дело — наметаны под берегом трупы не врагов, близких — братьев, отцов, везде своя кровь. И в память этого дела, ошибки ночного боя, собирались ежегодно вятчане на высоком берегу... и вот шли, шли с раскрашенными фигурками, играли в них». Так или нет, интересно уже

*Деревянный памятный
крест. 1592. Фрагмент
«Архангел Михаил».
Кировский
художественный музей*

←

то, что само название слободы, где делали игрушки для «свистуньи», повторяет имя такой же заречной слободы в Великом Устюге, откуда, как говорит предание, пришли первые поселенцы вятского Дымкова. Не им ли, потомкам устюжан, поминавшим своих павших под Хлыновым родных, обязан город происхождением самого праздника «свистуньи»?

О связи дымковской игрушки с праздником «поминаения усопших» говорят и записки зятя М. И. Кутузова, генерала Н. З. Хитрово, в 1811 г. удаленного на Вятку за какие-то неугодные правительству дела. При нем на краю Раздерихинского оврага (как считают, на месте боя устюжан с хлыновцами) стояла ветхая деревянная часовня, в которой находился огромный резной с черно-красной росписью памятный крест, поставленный здесь еще в 1592 г. (ныне это уникальное произведение местных резчиков XVI в. украшает коллекцию Кировского художественного музея). В день праздника в часовне поминали



*Три поколения мастеров
вятской игрушки:*

*З. В. Пенкина,
Л. С. Фалалева,
Р. Киселева.*

Фото И. Д. Онохиной

предков, а остальную часть дня, по словам Хитрово, «народ собирается с небольшими свистками и целый день свищет... И продаются на тех местах куклы из глины, расписанные разными красками и раззолоченные». Это первое известное нам упоминание о «дымке», так в народе ласково прозвали любимую игрушку.

Широкое признание она завоевала не сразу. Хотя еще в 1838 г. отмечалось, что вятская игрушка делается «с удивительным неподражательным искусством», на протяжении многих десятилетий ее считали рядовым кустарным промыслом. Знаменательно, что ее высокие художественные достоинства открыл для русского общества художник А. И. Деньшин в рисованной им книге «Вятская глиняная игрушка в рисунках», изданной в 1917 г. С восторгом отзывались об этой книге знатоки искусства А. Бенуа, А. Бакушинский, А. Васнецов. «Я испытал то подлинное, буйное и веселое волнение, которое всегда приносит мне искусство», — писал тогда К. Чуковский.



*А. А. Мезрина. «Лошадка».
Научно-исследовательский
институт художественной
промышленности. Москва*

выразив чувство, которое охватывает большинство людей при встрече с «дымкой».

Энергии двух вятчан — А. И. Деньшина и краеведа М. И. Шатрова — обязаны мы возрождением этого почти погибшего в начале XX в. замечательного искусства дымковских мастериц. В 1933 г. в Кирове был открыт цех глиняной игрушки, и вновь засияли «созвездия дымковского неба» — мастерство старейшей потомственной игрушечницы А. А. Мезриной, пронесшей через десятилетия упадка и забвения промысла свое искусство, вернувшихся вместе с ней к творчеству Е. А. Кошкиной и Е. И. Пенкиной, дочерей Мезриной О. И. Коноваловой и А. И. Мезриной, художницы Е. И. Косс-Деньшиной. Сейчас их традиции продолжает уже следующее поколение мастериц, работающих теперь не в Дымкове, а в большом новом здании на улице Труда в Кирове.

В вятской игрушке — сплав глубокой древности и новых веяний. В традиционных фигурках животных сохра-



няются чуть ли не языческие символы времен далекого Хлынова, в одежде франтов и модниц — вкусы XIX в. И все же вятская игрушка в условном обобщении форм едина по стилю, очень созвучному искусству нашей эпохи. Недаром она так популярна в наши дни. «Дымка» и сейчас, при массовом изготовлении, остается достоянием индивидуального творчества, и это, пожалуй, самое главное, что позволяет ей сохраниться как художественному промыслу. Каждая мастерица делает игрушку целиком — от формовки до последних штрихов раскраски. У каждой — свои любимые темы, композиции, цвета. Приглядевшись, без труда различаешь почерк отдельных мастериц. В Кировском художественном музее хранится уникальная коллекция — целые шкафы с работами старых художниц-игрушечниц. И сравнив пять, десять вещей, начинаешь отличать обобщенность формы и сдержанный колорит Мезриной, веселое звонкое творчество Косс-Деньшиной, изящество и тонкость отделки деталей



З. В. Пенкина. «Водоноска».

*Традиционные
«свистулька» и «олень»*

Коноваловой. При всей их внешней схожести они очень различны, как не могут быть одинаковыми художественные произведения талантливых мастеров, даже если они работают в одном стилевом «ключе».

Можно без конца любоваться современными многофигурными композициями, радоваться новым находкам. Вот на столе у мастера плывет куда-то целая цветастая флотилия: лениво шевелят веслом важные бородатые мужики в шляпах «грешневниках», какие носили в прошлом веке, на других лодках восседают черноусые «добры молодцы». На соседнем столе толпятся герои русских сказок и былин... Но все же самыми «вятскими» остаются традиционные сказочные звери, бывшие свистульки, и любимая игрушка Мезричей — баба с младенцем на руках или коромыслом через плечо, каждая со своим характером. «Поставишь десяток глиняных баб рядом, — писал В. Лебедев, — и вырастет перед тобой вся улица, вятская улица, где к воротам выходят франтоватые нянь-

ки с ребятами на руках... В народе об игрушке помнят. Идешь по узкому обломанному тротуару мимо домиков с палисадниками. В окнах горшки с цветами. И тут глянет на тебя подбоченившаяся глиняная баба с пятнами алого цвета на щеках. А у груди держит она не то сына, не то хозяйского ребенка. И глядит на тебя гордо и приветливо. И рядом два золотых рога держит баран — не баран, конь — не конь. Очевидно, первый сделавший его мастер верил, что есть такой зверь на свете».

Тот, кто вылепил и пестро раскрасил первую свистульку, не смел и мечтать о всемирной славе немудрящей «забавки». А сегодня, в отличие от местного зодчества, о ней пишут книги, защищают диссертации, ею восхищаются в Брюсселе и Токио... Благодаря цветастой «дымке» Киров делит с Палехом, Устюгом, Холмогорами и Вологодой славу крупного центра русского народного искусства.

На протяжении столетий река Вятка не раз меняла свое русло. Следы ее прихотливого нрава — сырые овра-

В. П. Нечаева. «Няня»
→

ги «старницы» — сохранились донныне. Один из ее рукавов в XVII—XVIII вв. огибал Дымковскую слободу с тыла. Здесь у речной переправы «на большой слободской дороге» предприимчивый «вознесенский поп» Елисей Митрофанов сын Кошурников заложил в 1652 г. на месте придорожной часовни первый деревянный храм Макария Желтоводского. Через двадцать лет у его стен выросло селение, ставшее центром окрестных владений вятского архиепископа и перенявшее название церкви.

Стоящая ныне каменная церковь построена в 1770—1776 гг. Ее высокая стройная колокольня видна из Кирова с берегового откоса городского сада. Церковь так хороша, что с трудом верится, что она до сих пор не вошла в число памятников, охраняемых государством. Это великолепный образец того ярусного храма, который в XVIII в. был широко распространен в Великом Устюге, Тотьме, Лальске, на Вычегде. Здесь, на Вятке, он получил как бы новую «оранжировку» декоративного убран-

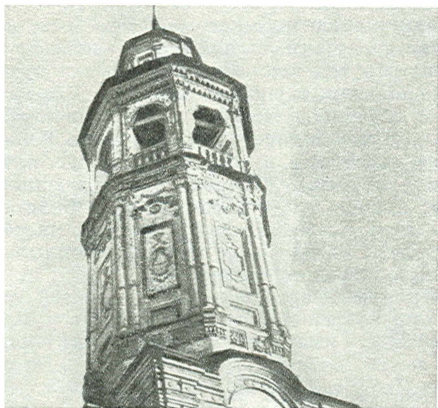




*Церковь
Макария Желтоводского
в селе Макарье.
Четверик храма*

ства, которая в этом храме выражена с наибольшей полнотой. Ни в одном из вятских памятников мы не увидим такой пышности и изысканности каждой детали. Пучки трехчетвертных колонн на углах, изломанные линии фронтонов над окнами второго света, напоминающие «полотенца» древних вятских храмов, ряды балясин под этими окнами, широкие ленты крепованных карнизов — весь этот декор основного четверика, как и причудливый рисунок раскладок на среднем ярусе колокольни, придает фасадам очень нарядный, чуть ли не светский, дворцовый облик. Первая встреча с этим памятником, созданным мастерами устюжской школы, оставляет огромное впечатление. Сколько труда и фантазии вложено в переплетения орнаментальной «вязи», которая кажется искусной барочной лепкой, а на самом деле сложена из заранее формованного лекального «рисунчатого» кирпича.

От богатого в прошлом оформления интерьеров Макарьевской церкви сохранились только фрагменты лепно-



*Колокольня церкви
в селе Макарье*

го декора. Известный в свое время хлыновский художник Иван Котлецов писал сюда в 1773—1774 гг. иконы, слободской мастер Иван Бакулев отлил большой колокол. В церкви хранились древние иконы, одна из них — резная икона Николы Можайского — сейчас находится в областном краеведческом музее.

За околицей села дорога вырывается в бескрайние поля. Невольно возникают в памяти полузабытые стихи Аполлона Майкова:

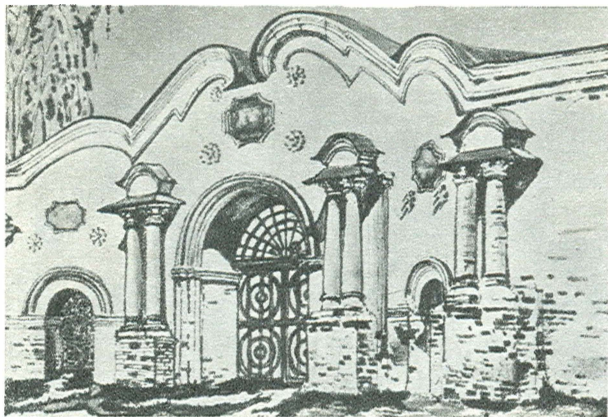
«В телеге еду по полям,
Порой для взора нет границ
И все поля по сторонам,
А над полями стаи птиц.
Порой ручей, порой овраг,
А там поля, кругом поля,
И в золотых опять волнах
С холма на холм взлетаю я».

И хотя вместо телеги по дороге мчит многоместный автобус, лирическое обаяние среднерусского пейзажа остается неизменным. Одна за другой появляются и исчезают деревни. Иногда они тянутся вдоль шоссе, иногда чуть виднеются вдали на пологих вершинах холмов. Два-три раза на горизонте проглядываются силуэты церквей, оживляющие пейзаж. Влево от дороги остается село Бобино, принадлежавшее ранее, как и все земли вокруг, вятскому архиепископскому дому. В 1666 г. для здешней церкви лил колокол житель хлыновского посада Филипп Патрикеев Душкин, первый из известных местных мастеров колокольного дела. Примерно на полпути проплывают корпуса заводского поселка Вахрушево.

Внешне ничто не напоминает о том, что гладкий асфальт покрывает один из самых древних торговых путей Московского государства, имевший огромное значение для судеб Вятской земли. Долгое время здесь пролегал государева дорога в Сибирь. Первый город на этом пути, расположенный на расстоянии дневного перехода обоза (35 км), — Слободской.

Все тот же талантливый вятский писатель Всеволод Лебедев говорил: «Я и в самом деле вятский и даже слобожанин, а слобожане из вятских самый вятский народ». Первые шаги по земле «центра вятского мироздания» могут разочаровать. Небольшие деревянные домики выстроились вдоль пыльных лишенных зелени окраинных улиц; кажется, не на чем остановить глаз. Но от стен скромного павильона местного автовокзала за лентой шоссе виднеется стена сплошной зелени разросшихся деревьев старинного кладбища. На этом бархатистом фоне словно бриллиантовая диадема в витрине ювелирного магазина белеет небольшое, ни на что ранее виденное непохожее живописное сооружение. Это кладбищенские ворота с Троицкой церковью за ними, построенные на средства купца Платунова в 1772—1775 гг. Ранее стоявшие порознь, они в начале XX в. были соединены в одно здание.

Ворота и калитки объединены в причудливо изогнутую стену, которая увенчана распластанными, словно стелющимися волютами, смыкающимися у постамента миниатюрной главки. На переломах стены и по ее краям, отмечая три основных членения сооружения, стоят спаренные колонны. Волнистый силуэт завершения, как и вертикали повышенных в средней части колонн, подчеркивает нарастание к центру этой очень динамичной композиции. Барочный характер сооружения наваян, очевидно, столычными образцами, но выполнено оно в своеобраз-

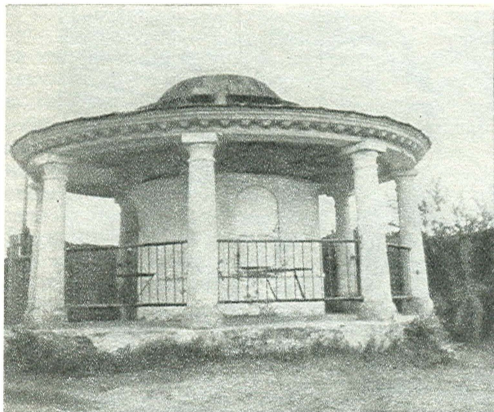


*Кладбищенские ворота
в Слободском. Рисунок
Г. К. Лукомского*

ных формах. Вся композиция, напоминающая полураскрытый старообрядческий складень, является чисто местным изобретением, видимо, весьма здесь популярным. Такие же забавные ворота, напоминающие скорее парковые сооружения, чем церковные, стояли и у только что оставленной нами Макарьевской церкви и у Никольской церкви села Пантыл, расположенного на северо-восток от Слободского.

Ворота распахнули свои причудливые створки, приглашая зайти на запущенное, заросшее вековыми деревьями кладбище. Плиты и памятники здесь украшены тонкой резьбой и несут на себе целую коллекцию надписей, одновременно и трогательных и курьезных. К северной ограде прижалась вплотную небольшая ротонда Иоанно-Предтеченской часовни «над источником», построенная в XIX в.

Мимо кладбища проходит главная улица Слободского — Советская, бывшая Анфилатовская. В ее старом назва-



*Иоанно-Предтеченская
часовня при кладбище
в Слободском*

нии — чуть ли не вся биография города, выросшего на торговле с Архангельском и Сибирью. Его значение особенно упрочилось в XVIII в. после открытия местным купцом Шмелевым удобного выхода на Северную Двину через Ношульскую пристань на реке Лузе. Слобожане стали выступать после этого постоянными участниками торговли с иноземными купцами, приводившими свои корабли в Архангельск. Из их среды вышло несколько финансовых магнатов. Одним из них был Ксенофонт Анфилатов, отправлявший свои суда в Константинополь и Америку еще до установления Россией с ней дипломатических отношений. В 1809 г. Анфилатов основал у себя на родине первый в России частный банк.

Память о подлинном хозяине города в XVIII—XIX вв. — «его величестве купце» — отчетливо проступает в облике главной улицы. Еще не видно прямых примет торгового города — гостиного двора, лабазов и лавок, по обеим сторонам улицы тянутся одно- и двухэтажные каменные жи-



*Слободской. Каменный лев
на пилоне ворот усадьбы
XIX в. на ул. Советской*

лые дома; фасады большинства из них решены в формах провинциальной классики, но основная ярко проступающая их общность — это стремление к тяжеловесной помпезной солидности архитектуры, как бы представляющей положение их владельцев. Некоторые из них поставлены на высокий цокольный этаж, удобный для склада товаров. Другие, претендующие на столичность, все же не могут избежать упрощения и наивности, особенно в трактовке деталей. Этому впечатлению способствуют и выстроившиеся вдоль улицы массивные ворота с неперменными каменными колоннами. Наиболее состоятельные владельцы у своих домов, по примеру барских усадеб, ставили по паре таких ворот, хотя это и не вызывалось жизненной необходимостью. На пилонах одних из ворот до сих пор «возлежат» белокаменные львы, стерегущие вход. Их небольшие фигурки скорее умилительны, чем грозны. Все это вместе придает главной улице города какое-то художественное единство, целостность. Эта поч-

ти нетронутая современной застройкой улица — воплощение нашего представления о дореволюционной России — по преимуществу «страны уездной», по меткому выражению Салтыкова-Щедрина. Мы проходим как бы мимо готовой декорации к фильму о старинном русском купеческом городке, от которого к границам страны «три года скачи — не доскачешь».

Остальные улицы Слободского застроены в основном поздними деревянными домами. Но и здесь, хотя и в меньшей степени, ощущается тот неуываемый аромат времени, который является непременной принадлежностью всякой художественной реликвии. В глубине одного из кварталов по улице Ленина прячется за высокими деревьями двухэтажный каменный особняк — в масштабах Слободского почти дворец. Само его расположение под углом к существующей сетке улиц, проложенных при перепланировке города в 80-х годах XVIII в., говорит о его более древнем происхождении. О «почтенном возрасте» здания свидетельствует и его архитектура. На фасадах дома хорошо видны первоначальные детали — скупо украшенные плоские прямоугольные наличники окон парадного этажа, каннелированные пилястры, отмечающие внутреннюю планировку здания, «сухарики», видимо, лишь частично сохранившегося карниза. В сводчатых залах верхнего этажа сохранились остатки красивого лепного декора и наборного паркета, доживающие свой век при уютно расположившейся здесь городской типографии. Это запущенное здание — бывшая резиденция слободских финансовых тузов Анфилатовых, выстроенное в 1775 г. Наряду с Приказной избой в Кирове — это древнейшее каменное гражданское здание на Вятке.

Советская улица приводит нас к центральной площади Слободского. В современном состоянии она отражает разные периоды жизни города, но сложилась в основном в процессе осуществления генерального плана 1780-х годов. Сейчас она состоит из двух смежных территорий, образующих сложную пространственную композицию. С севера площадь замыкается торговыми рядами (перестроенными в кинотеатр), с запада и юга — фронтом жилых домов и торговых помещений, среди которых старое «святилище» слободской торговли — здание анфилатовского банка.

Композиционным центром главной торговой площади Слободского была группа из двух церквей и стоящей между ними колокольни, отделявшая ее с востока от второй — прибрежной площади. К нашему времени кроме колокольни сохранилась только Благовещенская церковь, по-



*Центральная площадь
Слободского*

строенная в 1784 г. Ее скромные фасады украшают лишь пучки пилястр дорического ордера, плоские, но очень изящные обрамления окон. Архитектура здания подчеркивает его подчиненное место в ансамбле, где главная роль принадлежала разобранной ныне Спасо-Преображенской церкви 1699 г.

Сегодня хозяином Благовещенской церкви является местный музей, организованный после революции будущим писателем, а тогда еще начинающим краеведом Всеволодом Лебедевым. С юмором вспоминал он впоследствии: «Рынок начинается возле самых храмов, у нас церкви и торговля сливались в одну картину. Рынок, бабы с молоком, рыбная лавка Аюпова — все это точно под одной крышей с евангелиями, иконами, с попом, читающим великопостные молитвы... Посещение музея стало таким же привычным делом, как прежде посещение церкви. Прямо с улицы и заходили, так что в праздники народ через музей шел, как по базару».

В разнообразной экспозиции этого маленького музея большой интерес представляют работы слободских резчиков. С именами Григория и Василия Макаровых связано начало на Вятке художественного промысла, резьбы по березовому наплыву — капу. Первые изделия Макаровых появились в 1820 г. и сразу получили признание и широкую известность. В 1829 г. вырезанные ими табакерки, папиросницы, солонки, шахматы экспонировались на I Российской мануфактурной выставке, где авторам дали серебряную медаль «За трудолюбие и мастерство» и большую денежную премию. Дожившему до 90-х гг. XIX в. В. Макарову пришлось увидеть и закат этого промысла в Слободском, откуда он переместился в другие центры, вниз по Вятке. Теперь резные изделия из капа в Слободском — лишь достояние музея.

Одновременно с Макаровыми работали в Слободском уезде резчики Бронниковы. Первые деревянные часы, вырезанные Иваном Бронниковым, были показаны на Вятской торгово-промышленной выставке 1837 г. Разные части часов мастер изготовлял из различных пород дерева: корпус и футляр — из березового капа; механизм, циферблат и цепочку — из пальмового дерева; стрелки — из жимолости. Сейчас известно около двадцати часов, вырезанных отцом, сыновьями и внуками Бронниковыми и разошедшихся по всему свету. Одни из них, работы Семёна Ивановича Бронникова, взяты были в Оружейную палату Московского Кремля.

Огромная 66-метровая колокольня Слободского воздвигнута в 1823 г. артелью местных каменщиков под руководством крепостного мастера Федора Тюрина по проекту вятского губернского архитектора Дюссар де Невиля. В прошении на строительство «слободские приходские люди и всякие граждане» писали, что они «желают иметь каменную колокольню по самой середине между холодной и теплой церковью, внутри колокольни с открытым проездом и с выстроенными по обеим сторонам от оной колокольни к церкви лавками». Массивный цокольный этаж колокольни, как и хотели заказчики, действительно прорезан огромной аркой, через которую идет дорога к спуску на переправу. Но лавки по сторонам так и не были выстроены.

Фасады колокольни имеют формы позднего русского классицизма. Особенно понравилась современникам композиция второго ее яруса в виде свободной колоннады, окружающей стены помещения, равного в плане ярусу звонов. Такое построение послужило образцом для цело-



*Слободской.
Спуск к переправе
через Вятку*

го ряда перестроек древних колоколен в Вятском крае. Завершается колокольня вышкой со шпилем, где были установлены часы, изготовленные мастером Рысевым.

Слободской славился своими колоколами. Здесь существовал, как принято считать, один из самых древних колоколо-литейных заводов в России. В конце XVII в. здесь работал литейщик Трифон Каркин, в XVIII в. его дело продолжал Филипп Каркин. Во второй половине XVIII в. была известна по всей Вятке семья мастеров «колокольного дела» Бакулевых.

За алтарями Благовещенской церкви находится вторая площадь, выводящая городской центр к берегу Вятки. Здесь, вблизи берегового откоса, стоит Екатерининская церковь, заложенная после окончания главной городской Спасо-Преображенской церкви в 1699 г. Несмотря на отсутствие сведений об обстоятельствах ее строительства,

можно не сомневаться в том, что это еще одна каменная страница творческой биографии артели хлыновских зодчих — каменщиков, руководимых Иваном Никоновым. Она очень схожа и со Спасо-Преображенской и с Трехсвятительской церковью в Кирове. Но есть одна существенная особенность в архитектуре именно этого храма. Набор декоративных деталей почти тот же, но в композиции больше спокойствия, больше ритмичности в повторении одинаковых форм. И еще детали! Фасады Екатерининской церкви дают возможность проследить процесс образования форм тех великолепных крутых «рогатых» наличников, которые нас поразили своей необычностью в Иоанно-Предтеченской церкви в Кирове. На южном фасаде слободского храма один из каменщиков пока еще робко трансформирует такие «рога» из обычных кокошников-фронтонов. А на северном уже красуются мощные, загнутые, как олени рога, волюты. Со вкусом прорисован изысканный декор алтарей. Их полукружия

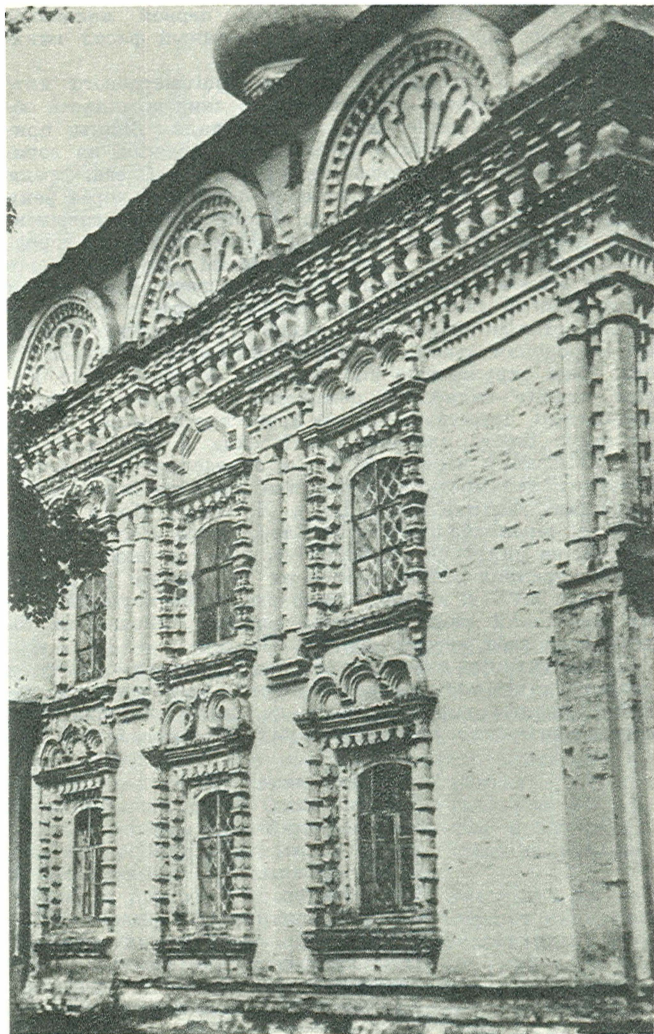
*Екатерининская церковь
в Слободском.
Южный фасад. 1699*



«стянуты» ажурным аркатурным пояском на тонко профилированных консолях. Столбы между апсидами покрыты спиральными тягами с ромбами, они усложнены «дыньками». Огромные веерообразные раковины в закомарах завершают этот насыщенный декор фасадов.

Основное ядро древнего памятника с фасадов хорошо сохранилось. Но большая пристройка 1914 г. закрыла его со стороны города. Хотя по требованию Археологической комиссии эта пристройка и выполнена «в старых формах», она нарушает весь образ памятника. В этом нескладном сооружении деревянные наличники, имитирующие формы своих древних каменных собратьев, можно рассматривать только как художественный курьез. Очень искажен интерьер церкви: стены и своды ее покрыты поздней безвкусной росписью, иконостас заполнен малохудожественными вещами.

К югу от Екатерининской церкви стоит дом причта, незатейливое, но привлекательное одноэтажное здание,

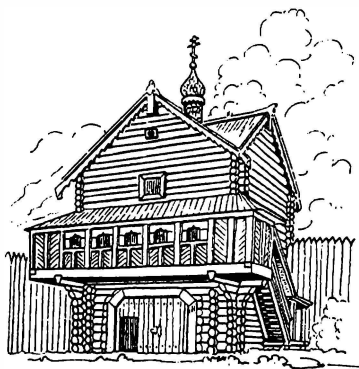


образец провинциальной классики первой половины XIX в. Скромный, хорошо скомпонованный фасад оживлен красивыми лепными вставками.

За домом с поросшего соснами многометрового крутого обрыва к Вятке открываются редкие по широте обзора и красоте эпически спокойные дали. Видны привольные луговые поймы речного левобережья, на горизонте стеной стоят вековые хвойные леса. Слева, среди покосившихся домиков, спадает к переправе через реку старая дорога, проходящая под колокольней Благовещенской церкви. Тишина, царящая здесь, вдали от городских улиц, невольно наводит на мысли о прошлом города. На этом месте, против устья двух речек Спировки и Козюльки, впадающих внизу под обрывом в Вятку, в XVI в. стояла небольшая крепостица с шестью башнями — родоначальница Слободского. Вокруг нее вырос посад, тоже окруженный впоследствии острогом. Еще совсем недавно виднелись недалеко от обрыва остатки оплывшего, поросшего травой крепостного вала. Теперь он скрыт. Дорога, связывавшая Москву с Сибирью, выходила здесь к переправе, что и определило стратегическую необходимость строительства крепости, призванной защищать дальние подступы к Хлынову. Но в описи 1629 г. деревянная крепость Слободского значится уже ветхой, ее никто не ремонтирует, ибо надобность в ней к тому времени отпала. Посад же постепенно разросся: в начале XVII в. в городе было около 800 жителей, стоял воеводский двор, два двора царских чиновников, таможенная изба, восемь церквей.

Если поздним закатным вечером выйти к обрыву и увидеть, как в наступающих сумерках зажигаются за рекой трепетные редкие огоньки дальних сел, вспомните строки, возможно, родившиеся над этим обрывом:

«На горизонте,
Тучами сжат,
Ало багровый
Гаснет закат.
Где-то мигая,
Тлеет костер,
Перепел крикнул
Сердцу укор.
Тьма набегаёт,
Где-то светло,
Холодом веет,
Никнет чело...»



*Михаило-Архангельская
часовня Благовещенского
монастыря в Слободском.
Начало XVII в.
Реконструкция
Б. В. Гнедовского*

Их автор, латышский поэт-революционер Ян Райнис, томился в слободской ссылке с 1899 по 1903 г. И не случайно мы вспомнили о нем не у стен старого, заброшенного дома на Вятской улице, где он ютился с женой — поэтессой Аспазией, а именно здесь, в самом красивом месте города, где его не раз посещало вдохновение. В Слободском поэзия становится для Райниса «осознанной необходимостью». Здесь он закончил цикл стихов «Далекие отзвуки синим вечером», начатые в Саратове, здесь же написал «Сломанные сосны», ставшие революционным гимном Латвии.

Пока не догорел еще закат, можно различить на северной окраине города среди глубоких оврагов какую-то огороженную, поросшую березняком территорию. Это остатки Верхне-Чепецкого монастыря, до 1769 г. называвшегося Благовещенским. Он был основан в конце XVI в. в противовес хлыновскому Успенскому монастырю, в котором хозяйничал ставленник Строгановых Три-

фон. Однако, изгнанный из Хлынова, Трифон в 1609 г. появляется в Слободском с богатой «милостыней» Строгановых теперь уже для Благовещенского монастыря. Властолюбивый и деятельный, он подчиняет своему влиянию игумена и обосновывается здесь надолго. Когда в период польско-шведской интервенции над крепостями по Вятке нависла угроза вторжения яранских повстанцев, примкнувших к сторонникам «тушинского вора», в Благовещенском монастыре выстроили новую проездную башню с надвратной часовой, посвященной покровителю русского воинства Михаилу Архангелу. Это строительство 1610—1613 гг. предание связывает с именем Трифона Вятского.

До недавнего времени крепостная башня с часовой Михаила Архангела Благовещенского монастыря — этот чудом дошедший до нас памятник военной и культурной архитектуры — оставалась вне поля зрения исследователей. Трудно было предположить, что под уродливой

*Трифон Вятский. Фрагмент
иконы из иконостаса
Михаило-Архангельской
часовни Слободского
Благовещенского
монастыря. Кировский
художественный музей*



обшивкой и современной железной кровлей скрывается во всей своей красе сооружение начала XVII в. А между тем почти нетронутым сохранился великолепный интерьер со сложной системой первоначальных узких «волоковых» окон-бойниц, расположение которых напоминает о фортификационном назначении здания. Дошла до нас и утварь этой древней часовни. Очень интересен здесь старый тябловый иконостас, перенесенный недавно из Слободского в Кировский художественный музей. В нижнем ряду находятся древние, может быть действительно времен Трифона, иконы Спаса Нерукотворного, Богоматери, Николы Чудотворца. Но больше других привлекает внимание четвертая икона нижнего ряда — Трифона Вятского и Прокопия юродивого, изображающая этих местных «святых» с их подлинно индивидуальными чертами. Пробные расчистки художников, приоткрывая завесу времени, позволяют нам реально представить облик Трифона — одного из «главных действующих лиц» вят-



ской истории рубежа XVI—XVII вв., отзвуки которой мы постоянно слышим на нашем пути.

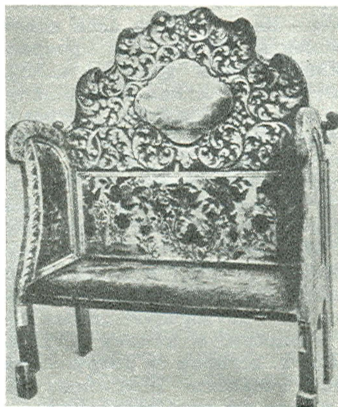
Среди древних достопримечательностей Михаило-Архангельской часовни — «сухие свечи» XVII в., которые теперь уже почти не встретишь в убранстве храмов, разве что в коллекциях некоторых музеев. Их поверхность покрыта полихромной темперной росписью: черные, оливковые, красные полосы по белому фону образуют живописные зигзаги, чередуясь с конусовидным орнаментом. В часовне стояли и два кресла с богатой барочной резьбой и многоцветной росписью, выполненные в середине XVIII в. Одно из них, находившееся в Екатерининской церкви, уничтожено слободскими церковниками, другое передано в Кировский музей.

Фасад надвратной башни-часовни, обращенный в сторону переправы, говорит о военном назначении сооружения. Глухие бревенчатые стены прорезаны лишь узкими щелями окон-бойниц и проемом ворот. Над тесовым покрытием башни высилась небольшая главка. Принципиально иначе оформлен фасад, обращенный в сторону монастырского двора. Его украшала висячая на мощных консолях ажурная галерея. Здесь здание резко меняет свой облик, становится похожим скорее на древнерусский боярский терем, чем на крепостную башню.

Башня-часовня Благовещенского монастыря в Слободском — древнейший архитектурный памятник Кировской области и вместе с тем самое раннее деревянное крепостное сооружение, сохранившееся на территории Советского Союза.

Дальнейшая история Благовещенского или Верхне-Чепецкого монастыря запечатлена в отдельных сравнительно поздних постройках. Примыкающая с юга к въездным воротам частично сохранившаяся церковь при больничных палатах относится к 80-м гг. XVIII в. и имеет декор, близкий Благовещенской церкви в центре Слободского. Самое красивое и величественное из сохранившихся каменных строений монастыря — это ворота конца XVIII в., выполненные в упрощенных классических формах.

Поступь истории, в ходе которой глухие поселки нередко вырастают в города, а затем, хирея, вновь становятся деревнями, отчетливо сказывается на Вятской земле. Расположенный всего в 20 км от Слободского, Шестаков был основан как крепость, которой во времена Ивана IV в связи с его походом на Казань придавалось большое стратегическое значение. Ее гарнизон был в то вре-



*Кресло из Михаило-
Архангельской часовни.
Слободской
краеведческий музей*

мя хорошо вооружен, в новую церковь из Москвы был пожертвован большой колокол, а жителям этой крепости даны значительные льготы. Это был период расцвета Шестакова, когда соседний Слободской еще не привлек внимания центральной власти. Но с 80-х гг. XVI в., после завоевания Сибири, Слободской оказался на государственной дороге на Восток, а Шестаков остался в стороне от нее. С этого времени началось его медленное умирание. В 1764 г. Шестаков уже числился селом.

Бывшая крепость на Вятке Шестаков раскинулся в неглубокой лощине. Вначале он кажется бессистемным скоплением одноэтажных деревянных домов, теснящихся вдоль неровных улиц и переулков. Лишь постепенно распознается вполне отчетливая схема их расположения. Здесь улицы составляют как бы неровные радиусы, выходящие из одного геометрического центра застройки. Как и в большинстве древнерусских городов, этим центром когда-то была крепость. Ее место угадывается сра-

зу: это высокий прибрежный мыс, некогда омывавшийся с трех сторон рекой (теперь Вятка нашла себе новое русло), где среди выраждающейся, но все еще прекрасной кедровой рощи сохранились следы древних валов. В 1925 г. здесь были остатки каких-то, как предполагали, крепостных сооружений, церквей и жилых построек, что дало возможность местным краеведам создать даже графическую реконструкцию древнего Шестакова.

Для такого небольшого города, каким был в XVI в. Шестаков, насчитывавший в лучшие времена не более пятидесяти посадских дворов, его укрепления были чрезвычайно развиты и мощны. Подступы к городу прикрывали два ряда валов с частоколом поверху и двойной линией рвов, из которых наружный был наполнен водой. Четыре массивные рубленые башни с двумя проездными воротами завершали картину крепости. К началу XVII в. она была уже ветхой, и в 1622 г. остатки ее вооружения вывезли в Хлынов. С тех пор население Шестакова неуклонно уменьшалось, управляли им из Слободского.

Из двух каменных церквей, стоявших в черте городского вала, к нашему времени сохранилась Никольская церковь 1756 г. Обработка ее фасадов перекликается с декором дома Анфилатовых в Слободском: те же тонкие каннелированные пилястры, суховатые по очертаниям, но все же нарядные наличники окон. Обращает на себя внимание своеобразная, вытянутая вверх форма ложных закомар, опирающихся на неширокий карниз. «Почерк» артели, строившей этот храм, узнается и на фасадах Никольской церкви 1747 г. близлежащего села Сырьяны. Как и шестаковский памятник, она обстроена поздними некрасивыми строениями, но четверик старого храма с двумя уменьшающимися по высоте восьмериками, несмотря на простоту оформления, сохранил первоначальное изящество. К сожалению, церковь в Шестакове утратила подобное древнее завершение. В свое время А. А. Спицын отмечал «красоту и монументальность вятских церквей этого типа».

В 15 км к востоку от Слободского лежит край своеобразный, пока еще малодоступный для туристов из-за нерегулярного сообщения. Среди поросших невысоким «щетиныстым» лесом холмов привольно раскинулось село Карино. Оно слилось из шести деревень. Центром каждой из них когда-то была небольшая площадь с мечетью. Около одной из них доживает свой век старый мулла.

В архитектуре жилых домов села отчетливо, хотя и неназойливо, проступают восточные мотивы. Но прошлое

этих мест, скорее, чувствуется в одежде местных жителей, хотя они надевают ее все реже и реже по праздникам. Здесь хранятся расшитые пояса, старинные платья, браслеты и подвязки из монет времен Петра I. Этот небольшой восточный оазис в полукольце русских и удмуртских сел имеет свою многовековую историю. Татарская колония в Карино сложилась еще в конце XIV в. Обстоятельства ее возникновения до конца еще не ясны. Скорее всего, она была основана «служилыми» татарами — союзниками суздальских князей в их борьбе с московским князем Василием I. По преданию, татары пришли сюда из-под города Арска — центра Арской земли под Казанью. Сегодня Карино — вполне современный уголок советской земли. После революции здесь работал татарский национальный театр, сейчас в Кировской области хорошо известна местная самодеятельность, донесшая до наших дней своеобразие древних восточных напевов.

По луговине левобережья Вятки от Слободского тянется обсаженная старыми березами дорога. Она ведет на Белую Холуницу, Кай, Соликамск и Чердынь. Этот транзитный торговый тракт приносил немалые выгоды вятским купцам. С давних пор многие из них не раз пробивались по этому пути в сказочно богатую Сибирь и на Дальний Восток, выполняя самые ответственные поручения русского правительства. Имя хлыновца Спиридона Лянгусова, на рубеже XVII—XVIII вв. водившего караваны в далекий Китай, сохранилось в названии предместья Кирова. В 1714 г. здесь проезжало китайское посольство. Позднее на дороге зазвенели кандалы каторжан. В 1837 г. по ней ехал в вятскую ссылку из Перми молодой Герцен. Здесь же по этапу в Кай шел Феликс Дзержинский... Такая сложная судьба, казалось бы, у ничем внешне непримечательной дороги.

Последним городом на этом пути, входившим в Вятские владения, был Кай, лежащий в 300 км от Слободского. Он вырос в XVI в. вокруг соляных складов Строгановых. Отсюда санным путем везли соль в центр России. Укрепленный город был тогда многолюден. Он имел свой герб «в серебряном поле три скобки рыбьего клея, которым жители торгуют». О далеком прошлом этого города напоминают остатки высоких крепостных валов.

3. На южных дорогах

Казанский тракт — одна из самых старых дорог, выходящих из Кирова. Вначале шоссе идет параллельно руслу Вятки. Вокруг простирается современный индустриальный пейзаж. Только отдельные названия на дорожных знаках напоминают о прошлом этого давно заселенного края. В стороне остается село Красное — когда-то Красный яр. На этой земле «в Березовом стану, над рекой Вяткой» в XVII в. еще стояли остатки двух деревень Кирдяпино: в них в самом начале XV в. жили, спасаясь от гнева великого князя московского, суздальские князья Василий Кирдяпа и брат его Семен, бежавшие сюда в 1402 г. после поражения в борьбе с Москвой. Вскоре они оба умерли, а вятские земли Василий I передал своему брату Юрию Галицкому. В 16 км от города влево отходит дорога, следующая вдоль Вятки к устью ее притока Чепцы; здесь стояло Никулицыно — одно из древнейших русских поселений в этом крае. В XVII в. на этом месте был большой погост с церковью Бориса и Глеба.

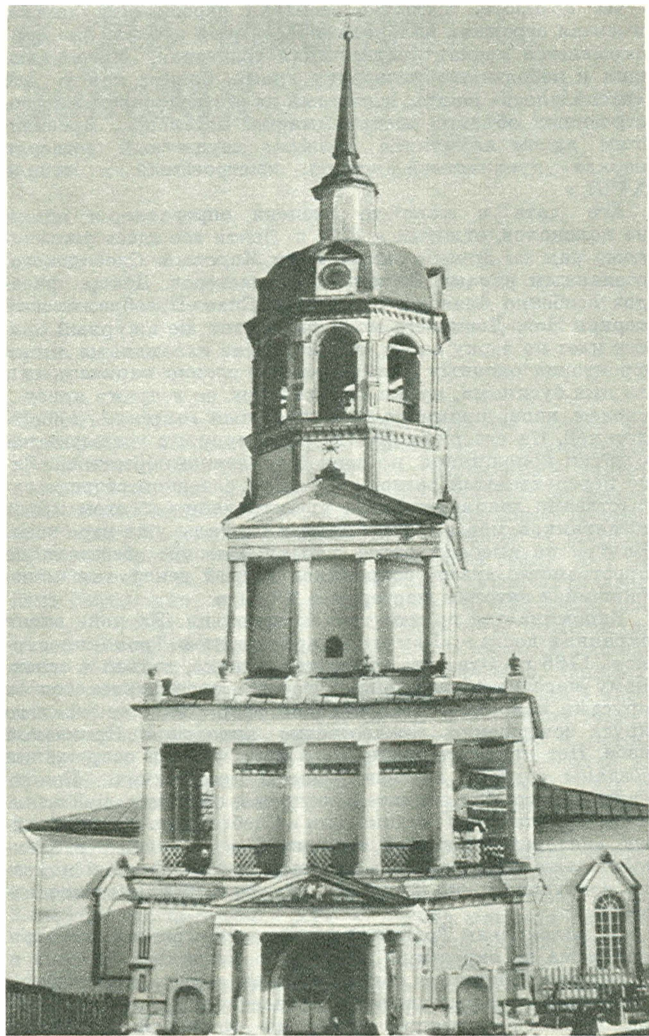
Чуть южнее развилки вдоль основного тракта растянулось старинное село Кстинино. Происхождение его названия связывают с памятью о нижегородском князе Константине, который в XIV в. владел землями по Вятке. Его потомки — Василий Кирдяпа, а также сыновья и внуки последнего — на протяжении всего XV в. предъявляли свои «права» на эти земли. Их притязания были прекращены только после окончательного присоединения Хлынова к Москве в 1489 г.

На повороте, эффектно замыкая перспективу дороги, высятся огромная колокольня Троицкой церкви. За ней скрывается низкая протяженная трапезная, примыкающая к небольшому четверику храма. Здание как-то все «расползлось» вширь, и каждый из его разновремененно построенных объемов воспринимается отдельно. Древнейшим ядром памятника является двусветный четверик церкви с трехчастной апсидой, выстроенный в начале XVIII в.

Его дата в какой-то степени определяется одним из колоколов, отлитых в 1721 г. Почти все здесь уже знакомо нам по другим памятникам Кирова и Слободского, созданным руками Никоновских мастеров. Декор фасадов особенно близок убранству Спасо-Преображенской церкви Ново-Девичьего монастыря: тот же ажурный пояс идет по верху апсид, те же мягкие изломанные линии фронтонов оконных наличников со словно нанизанными на них бусинами, пучки полуколонок по второму ярусу... словом, вновь применен уже известный «вятский набор» деталей. На северном фасаде над карнизом угадываются остатки кокошников, но верх безнадежно перестроен. Зато перспективный резной портал на северной стороне существенно дополняет наши представления об этом круге памятников, ибо в других местах порталы уже утрачены. Внутри на высоком своде, перекрывающем бесстолпное пространство храма, сохранился лепной декор, так полюбившийся вятским мастерам в XVIII в.

Запоминается архитектура колокольни. На ней висит охранная доска: «Памятник архитектуры Троицкая церковь 1766 г.» Эта дата относится, однако, только к основному массиву колокольни, который просматривается за ярусами колоннад. Декоративное оформление ее нижнего яруса совершенно тождественно кировской Приказной избе. Нет никакого сомнения в том, что эти сооружения созданы одной артелью каменщиков-зодчих. Колоннады пристроены значительно позже, очевидно, под влиянием архитектуры колокольни в Слободском. Но это позднее «наслоение», хотя и выполнено в нарочито огрубленных, даже примитивных формах, не только не испортило сооружения, но придало ему большую выразительность.

От колокольни Троицкой церкви открывается широкая панорама на окрестную холмистую местность, на поля и перелески. Тишина и покой, которые царят здесь, невольно создают представление о вечности окружающего пейзажа. Только дымящие далеко на горизонте заводские





*Колокольня Троицкой
церкви села Кстинино
1766*



*Село Пасегово со стороны
тракта на Советск*

трубы да изредка пробегающие по шоссе автомобили напоминают о нашем времени.

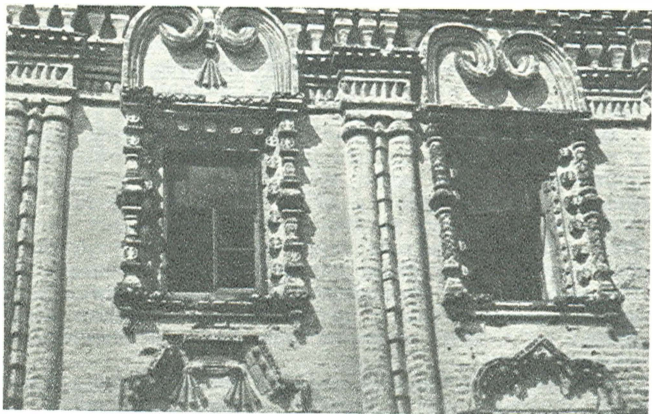
Около 10 км отделяют Кстинино от большого села Пасегово. Но добраться до него можно только по тракту, ведущему из Кирова в районный центр Советск. От тракта один километр по широкой проселочной дороге — и взгляду открывается живописный вид на старинное подгороднее село, тонущее в зелени огромных деревьев. В ясный солнечный день, оглянувшись, можно различить далеко на юго-востоке белеющую вертикаль церковной колокольни в Кстинине. В старину сюда доносился перезвон ее колоколов, перекликающихся с колоколами построенной в 1726 г. Знаменско-Богородской церкви Пасегова. История церквей во многом сходна. Их строительство и перестройки, близкие по времени, вызывались, возможно, соперничеством двух соседних богатых сел.

Знаменско-Богородская церковь — один из наиболее поздних памятников «первой волны» каменного зодчест-

ва древнего Хлынова и едва ли не один из самых выразительных полнокровных и помпезных. Это настоящая энциклопедия декоративных форм, которыми так умело оперировали местные каменщики-зодчие. И все же это совершенно новая вариация на ту же тему, особый ритм декора, свойственный только этому храму. Все как будто знакомо, и все по-новому. Мощные парные полуколонны с рустованными выступами на углах четверика взлетают на всю высоту здания, подчеркивая его стройность. Вместе с рядами окон они придают фасадам определенную «регулярность», ритмичность построения, характерную для столбчатой архитектуры того времени. Интересен пояс сочно профилированных балясин, отмечающих верх цоколя. Свой особый, изысканный характер имеет рисунок «рогатых» наличников верхних окон, врезанных в толщу венчающего карниза. Слово по контрасту с насыщенным резьбой карнизом в этих фронтонах наличников оставлены большие плоскости гладкой стены. Только один, отмечая среднюю ось фасада, украшен «кистью». Внизу ему «вторит» каменное «полотенце». И снова «хороводы» розеток повсюду: на откосах окон, в колонках и фронтонах наличников. Верх храма переделан, но, в отличие от памятника в Кстинине, здесь счастливо сохранился ряд кокошников, украшающих верх стены.

Стройный восьмигранный столп колокольни с каннелированными пилястрами на углах и изящными раскладками-филенками на гранях выстроен в те же годы и той же рукой, что и первоначальная колокольня в Кстинине. Но здесь она не перестроена и предстает перед нами в своей первозданной красоте. Церковь и колокольня в Пасеговском памятнике знаменуют собой два разных этапа развития вятского зодчества. И, сравнивая их, не знаешь, чему отдать предпочтение — каждый хорош по-своему.

За поворотом к Пасегову основной тракт на Советск идет дальше на юг, к селу Адышеву, известному с XVIII в. Но стоящая здесь церковь малоинтересна по архитектуре. Перед селом (в 35 км от Кирова) в сторону отходит дорога, ведущая к местному бальнеологическому курорту в поселке, сохранившем старое поэтическое название Нижнее Ивкино. Небольшая речка по соседству действительно вся укрыта нависающими над ней ивами. На высоком открытом месте у моста высится старинная церковь. Для местных жителей, как и для курортников, это «лечебный корпус» с кабинками водолечебницы в несколько этажей, для нас — здание церкви Рождества Богородицы, построенное в 70-х гг. XVIII в.



*Знаменско-Богородская
церковь села Пасегова.
Фрагмент южного фасада.
1726*

Несмотря на все превратности судьбы, здание сохранилось в основных объемах. После церкви села Макарье под Кировом — это первый храм того же стиля на нашем пути. Он интересен для нас тем, что подобные ему стояли во многих селах на Вятке: в Ошланском, Совье, Екатерининском близ Котельнича, Верхних Куменах, Лобани, Березинском... мы встретим их еще в других местах. Их строили местные мастера из числа тех ста пятидесяти каменщиков Хлынова, о которых мы знаем по переписным книгам 70—80-х гг. XVIII в.

В целом декор церкви в Нижнем Ивкине значительно суше, схематичнее, чем в Макарье. Вместо поражающих там смелых барочных композиций, здесь все проще, геометричнее: в основном четверике мощные полуколонны заменены плоскими пилястрами, средние пилястры оставлены без завершений и обрываются на фоне гладкой стены, однообразен абрис полуколонок в наличниках окон, мельче профили карнизов. И все же памятник производит

большое впечатление. Поражают не только его огромные для сельского храма размеры, но и удачные пропорции, и силуэт завершения, и отдельные красиво нарисованные детали: поясok на уровне цоколя, сандрики над окнами, традиционные окна во фронтонах четверика.

Неоднократные повторения храмов этого типа привели к созданию в ряде случаев его упрощенных, рядовых вариантов. Один из таких примеров — церковь Зосимы и Савватия, построенная в 1777 г. в селе Коршик, расположенном на том же тракте южнее Адышева. Фасады этой церкви завершены традиционными полукружиями-фронтонами с круглыми нишами-окнами в центре; крутой свод увенчан знакомыми нам восьмеричками в два яруса. Однако здание в целом и все его детали весьма далеки от лучших образцов этого стиля и отмечены печатью упадка.

Позднее была сделана попытка создания здесь скромного архитектурного ансамбля: храм фланкируют выстроенные в XIX в. два почти одинаковых двухэтажных ампирных здания. В их нижних этажах, за аркадами, были торговые помещения, а верхние предназначались, очевидно, для администрации села. А все вместе эти старые здания, строившиеся «миром», составляют еще одну страничку вятской истории.

4. К западу от Кирова

Старый Котельнический тракт, идущий вдоль левого берега Вятки, ныне утратил былое значение. Новая асфальтированная автострада легла по пологим холмам правобережья. Рядом с ней между заросшими густым тальником островами мчатся быстроходные речные суда. Сухопутный и водный пути почти равноценны, турист волен выбирать себе дорогу по душе. И там и тут перед ним встанут прекрасные картины русской природы:

«Полей прямоугольники косые
Недвижны.
По оврагам тишина.
Природа без экзотики в России,
Спокойна и медлительна она».

Эти строки московского поэта Ю. Щелокова как нельзя лучше передают очарование скупого вятского пейзажа. Только в одном месте пологие холмы вдруг вздымаются вверх, образуя невысокое плоскогорье. Здесь стоит большая деревня Гольцы, на улицах которой сохранилось много старых приземистых изб. На полдороге от Халтурина автострада пересекает тихую реку Великую, теряющуюся в глубине векового бора. Отсюда ответвляется дорога на север, к селам Монастырскому и Великоорецкому.

Великорецкое издавна было одним из самых многочисленных и богатых сел Вятской земли. Но стоявшее в стороне от важнейших дорог, оно никогда не славилось ни торговлей, ни ремеслами. Благополучие его строи-

лось на совершенно другой основе. При распространении христианства в этих землях особое внимание уделялось культу Николы Чудотворца, который отождествлялся местным населением с привычным для него языческим божеством водной стихии. Одна из наиболее почитаемых икон Николы была поставлена на берегу реки Великой. В XVI в. ее объявили «чудотворной», чему в немалой степени способствовал все тот же Трифон Вятский, инсценировавший у этой иконы свое «исцеление от слепоты». Дважды ее возили для «обновления» в Москву, после чего она была оставлена в Хлынове. Но место первоначального нахождения иконы Николы Великорецкого — выросшее здесь село — оставалось местом паломничества окрестного населения. Этим и было вызвано особое внимание к Великорецкому церковных властей, выразившееся в планомерной застройке его центральной площади.

Не по-деревенски парадная, она предстает перед нами как хорошо продуманный архитектурно-пространственный ансамбль. Четыре одинаковых двухэтажных каменных жилых флигеля стоят по ее углам. Между ними симметрично расположены торговые ряды, еще больше определяющие контуры площади. А в центре, как бы напизанные на продольную ось, высятся два храма и огромная колокольня.

Стоящая в центре Спасо-Преображенская церковь построена в 1731—1749 гг. на средства местного купца Аверкия Перминова. Это самый ранний образец уже знакомой нам оригинальной вятской архитектуры середины XVIII в. Какая-то неуловимая художественная близость зодчеству петровской поры чувствуется в декоре фасадов этих интересных, но никем еще не изученных памятников. В Спасо-Преображенской церкви поражает прежде всего необыкновенная величественность и монументальность. Какой грандиозной выглядела она в период строительства, когда рядом не стояли еще и не «спорили» с ней другие большие каменные сооружения. Может быть, именно здесь местные зодчие впервые попытались творчески переосмыслить ярусную композицию устюжских храмов. Об этом теперь можно только догадываться, глядя на то, как сложный живописный карниз в середине стены вдруг изгибается, плавно очерчивая полукруглый «тимпан» с традиционной нишей-окном. Остается только пожалеть, что XIX в. так грубо вмешался в жизнь этого интереснейшего памятника и не сохранил нам его первоначального завершения.



*Село Великорецкое.
Спасо-Преображенская
церковь и колокольня
ансамбля центральной
площади.*

Фото В. В. Косточкина

Перед западным фасадом Спасо-Преображенской церкви высятся колокольня, строившаяся тридцать лет и оконченная в 1871 г. Это позднее тяжеловесное сооружение с непропорционально большой главой малохудожественно и характеризует тот период упадка архитектурного мастерства в церковном зодчестве, который наступил в России во второй половине XIX в. К востоку от Спасо-Преображенской церкви в 1824—1839 гг. была выстроена каменщиками из Балахнинской округи на Волге Никольская церковь. Начатая архитектором ижевского завода Дудкиным, она достраивалась по проекту губернского архитектора Дюсар де Невилля, усмотревшего в ее первоначальном варианте «недостаточную торжественность». Решенная в формах поздней классики, суховатая в деталях, Никольская церковь представляет определенный интерес как составная часть всего необычайно представительного ансамбля центральной площади села Великорецкого.

Но вернемся на главную магистраль Киров — Котельнич. В 56 км от Кирова открывается вид на первый крупный населенный пункт — районный центр Халтурин, в прошлом уездный город Орлов.

Если для поездки вы избрали водный путь, то, выйдя с пристани на широкий галечный пляж, не ищите следов города здесь же, на берегу, пока открывается только подъезд к нему — крутой откос, прорезанный неширокой мощеной дорогой. Улицы Халтурина давно уже отступили от неудобных для застройки изрезанных оврагами глинистых берегов. И тем не менее начало ему (как и большинству других древнерусских городов) было положено именно здесь, у воды.

Поднимаемся по узкой, неровной тропе, ведущей от самой береговой кромки на небольшую, плоскую террасу. Здесь, в тени огромных деревьев, среди высокой некошенной травы, зеленеют мягкие контуры изглаженных временем крепостных валов. Это все, что осталось от небольшой крепости «Орловец», исторические документы о которой упоминают впервые в 1459 г., когда ее захватил воевода князь Ряполовский, пришедший во главе царского войска «воевать» мятежную Вятскую землю. Здесь очень тихо. Где-то внизу негромко плещет Вятка. С севера отделенный от старой крепости глубоким оврагом глухо шумит небольшой городок. И вовсе не надо обладать особой исторической или архитектурной эрудицией, чтобы представить себе мысленно облик этой маленькой крепости на далеком северо-восточном Русском побережье. Осыпающаяся тропинка, по которой мы только что поднялись, была дорогой, подводившей к массивной, увенчанной высоким шатром бревенчатой башни. И еще четыре такие же приземистые башни высились на переломах стен из вертикально поставленных, заостренных поверху кряжей, напоминавших в плане неправильной формы ладью, которую словно кто-то вытащил на этот пустынный вятский берег...

Уже в первой половине XVII в. укрепления Орловца пришли в упадок настолько, что крепость разоружили. К 1675 г. «старое городовое строение все погнило... башен и стен нет» — сообщают описи. С 1780 г. Орлов стал уездным городом, где основной тон задавало местное купечество, богатевшее на хлебной торговле. Его «иждивением» выстроены здесь и все каменные церкви. Еще в начале XVII в. в этом малолюдном городке было три храма, в конце XVII в. здесь был основан мужской Спаский монастырь. Вот и все нехитрое прошлое города, в

советское время переименованного в память революционера Степана Халтурина — местного уроженца.

На живописных, утопающих в листве огромных деревьев улицах Халтурина нет смысла искать уникальные художественные произведения. Тем-то он и интересен, этот рядовой обыденный городок — частичка уездной России с ее патриархальным укладом.

Среди сохранившихся культовых зданий древнейшей является Троицкая церковь 1783 г., четверик которой когда-то завершался красивой ротондой. Невдалеке от нее высятся наиболее значительное сооружение в городе — трехъярусная колокольня Казанского собора 1805 г., составленная из «пирамиды» портиков со спаренными колоннами, за которыми открываются громадные сквозные арочные проемы.

Гораздо интереснее в Халтурине жилые дома. Трудно выделить среди них лучшие. Из множества малоприметных домов в центральной части города есть один, который особенно гордятся халтуринцы: его автором считают жившего здесь в ссылке В. В. Воровского. Но многие дома построены лет 120—150 назад. Характерен для того времени большой двухэтажный дом на улице Ленина с деревянной светелкой-мезонином, в которой попытка подражания каменной классике сочетается с традиционными формами деревянного народного зодчества. Напыщенно представлен облик купеческой усадьбы на улице К. Маркса, где выполненный с претензией на ампир фасад главного дома соседствует с неуклюжими рустованными столбами ворот и высоченными глухими каменными стенами забора. А вот несколько дальше на той же улице кто-то выстроил небольшой одноэтажный особняк, выдающий тонкий художественный вкус его создателя. Окна запали в неглубокие прямоугольные ниши, над ними красуются артистически прорисованные гирлянды; изящный карниз оживлен линией мелких сухариков — весь строй его архитектуры вызывает в памяти прекрасные образцы французской классики XVIII — начала XIX в. Здесь, в почти нетронутom уголке глухой русской провинции, оставшемся в стороне от больших дорог, прошло детство и складывались художественные вкусы известного вятского архитектора И. А. Чарушина.

Автострада, идущая по северной окраине Халтурина, минув последние дома, вновь вырывается на безмерно широкие просторы полей, расчлененные уходящими за горизонт лентами пашен. С одного из холмов видны



*Ильинская церковь
села Юрьева.
Основной храм. 1767*

блеснувшие вдали серебряно-серые воды реки. Перед нами тихая Молома.

Трудно сейчас представить то огромное значение, какое имела эта река для исторических судеб Вятского края. Берущая начало в глухих болотистых северных дебрях, вблизи реки Юг, она в прошлом связывала Вятку с бассейном великой торговой дороги — Северной Двины. Видимо, именно по Моломе впервые спустились сюда крутобокие ладьи первых славянских поселенцев этой земли — новгородцев. В своем нижнем течении она не спеша струится между невысоких безлесных берегов. Совсем недалеко лежит один из древнейших городов на Вятке — Котельнич, у окраины которого Молома впадает в Вятку. Чуть выше по Моломе, на сравнительно высоком мысу раскинулось большое село Юрьево.

Древность Юрьева очевидна. И сейчас в береговых отвалах предприимчивые деревенские ребяташки находят то бирюзовую бусину, то черепок глиняного лепного со-

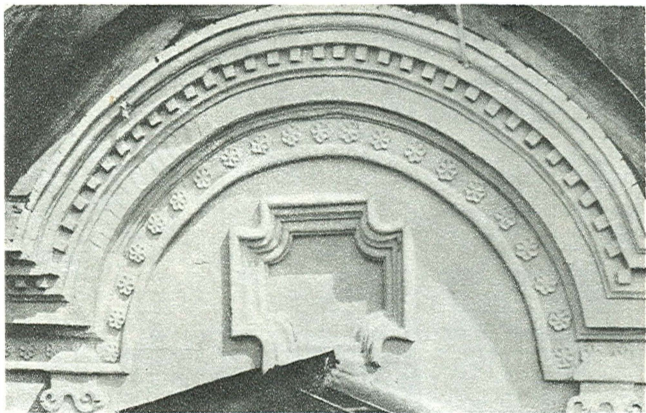


*Капители колонн
четверика Ильинской
церкви в Юрьеве.
Фото М. Б. Гнедовского*

суда, то проржавевший наконечник стрелы. Юрьевский погост известен по документам с XVI в.: «Погост на Юрьеве над рекой Моломой, а на погосте церковь Рождества Христова да Александра Свирского теплая с трапезной, да церковь Ильи пророка, и все церковное строение мирское».

Сейчас на южной окраине села, на крутом береговом обрыве стоит один из самых впечатляющих памятников местного зодчества. Это Ильинская церковь, сооружение, состоящее из трех одновременных и разностильных частей, слитых сегодня в единый архитектурный организм. Две из них — каждая по-своему — принадлежат к лучшим достижениям зодчества своего времени.

Основной Ильинский храм построен в 1767 г. Это все тот же характерный массивный двусветный куб с убывающими по высоте восьмериками завершения, что и в храмах сел Макарья, Нижнего Ивкина, соседнего Источенского. Но там они куда более грандиозны и предста-



*Ильинская церковь села
Юрьева. Деталь фасада.
Фото М. Б. Гнедовского*

вительны. Казалось бы, что более приземистая и скромная по размерам Ильинская церковь должна проигрывать в сравнении с ними. Но, наоборот, те же детали кажутся здесь значительно больше, а весь фасад — еще более декоративно насыщенным, скульптурным. В Юрьевской церкви сельский вариант ярусного устюжского храма с его живописными сочными деталями перекликается с узорочьем первых каменных хлыновских церквей. Эта близость к источникам народного искусства была еще очевидней, пока сохранялась первоначальная форма деревянных покрытий памятника — резные «пики» на свесах тесовых кровель и лемех главы.

Построенная в середине XIX в., трапезная объединяет Ильинскую церковь с колокольней. Ее вертикаль, словно маяк, сторожит молотское устье: она видна издали и с реки и с дороги. Массивная нижняя ротонда несет на себе двухъярусный стройный круглый столп звонів, увенчанный куполом с иглой высокого тонкого шпиля. В



*Колокольня Ильинской
церкви села Юрѣва*

мастерской прорисовке чередующихся арочных проемов, ниш, пилястр чувствуется рука талантливого художника. Вся композиция колокольни невольно вызывает в памяти такие лучшие современные ей классические образцы, как колокольня церкви Всех скорбящих на Ордынке в Москве. Проект этого, пожалуй, наиболее совершенного классического сооружения на Вятке составлен был, скорее всего, одним из столичных архитекторов по заказу какого-нибудь разбогатевшего местного уроженца.

С давних пор села, окружающие Орлов (Халтурин), славились как центры кустарных промыслов. Одно из них, расположенное на левом берегу Вятки — Истобенское, возникло в XIV—XV вв. на месте удмуртского поселения. С XVI в., когда мимо пролегла государева дорога в Сибирь, село разрослось.

Заливные луга и перерезанные оврагами пустоши были малопригодны для земледелия. «Вятский крестьянин, если его не загнала нужда в темный угол, сметлив, рас-



*Троицкая церковь
в селе Быстрица*

торопен, изобретателен... Здесь нет ни одного селения, которое не имело бы своего специально-деревенского промысла, восполнявшего в средней полосе губернии скудный заработок от земледельчества», — писал журнал «Живописная Россия» в 1901 г. Жители Истобенского, не имевшие пахотных земель, издавна занимались кузнечным ремеслом, плетением рыболовных сетей. В 1840-х гг. уроженец Истобенского Данила Нелюбин, бурлачивший на Волге и купивший там тульскую гармонию, сумел усовершенствовать ее благодаря медным пластинкам и основал новый промысел, получивший в XIX в. на Вятке самое широкое распространение. В те же годы работал в Истобенском и слепой кустарь Амвросий Ковязин, славившийся изобретенными им музыкальными шкатулками, которые он резал из корешка — наплыва на корнях деревьев, заменив им редкий и дефицитный кап — наплыв на стволах березы, употреблявшийся резчиками в Слободском.

Расположенное на живописном левобережьи Вятки, откуда на севере вдаль виднеется древний Орлов (Халтурин), а к западу от него угадывается вертикаль юрьевской колокольни, Истобенское не могло не привлечь внимания как великолепное место для возведения монументальных сооружений. Действительно, в XVII в. здесь, вблизи Истобенского погоста, стоял большой Троицкий монастырь, упраздненный в конце XVIII в. На его месте в 1806—1808 гг. по проекту архитектора Филимона Рослякова была выстроена приходская Троицкая церковь. Но наибольший интерес представляет в Истобенском огромная двухэтажная Никольская церковь 1768 г. Главой артели, строившей ее, был «черносошный крестьянин Устюжского уезда Двинской трети деревни Онисовой Никита Максимов Горынцев». Устюжское происхождение руководителя и, очевидно, всей артели мастеров — строителей памятника — имеет немаловажное значение. Оно еще раз указывает на истоки возникновения ярусных храмов второй половины XVIII в., которые получили столь широкое распространение на Вятке.

Ближайшим к Кирову памятником архитектуры на старом Котельническом тракте, идущем по левобережью Вятки, является Троицкая церковь в селе Быстрица. За один час можно добраться сюда из города на рейсовом автобусе. В центре растянувшегося вдоль шоссе села, вблизи речки Быстрицы, на пологом холме высятся огромный, необычный по архитектуре храм, словно каменный корабль «плывущий» на запад. При подходе к нему сразу вспоминается недавно виденная церковь в Великорецком. Здесь тот же стиль, то же построение объемов, почти те же детали и, очевидно, та же рука, их творившая. Но в облике Троицкой церкви, построенной в 1763 г., более чем через десять лет после возведения великорецкого храма, излюбленная мастерами тема звучит выразительнее и острее. В этом памятнике резче чувствуется контраст между вытянутым вверх кубом храма и словно распластанной по земле трапезной. Последняя хотя и расширена в позднее время, но по высоте осталась прежней. Нижний ярус четверика смотрится как пьедестал, подставка для основного храма, неудержимо взметнувшегося ввысь. Расчлененные вытянутыми, подчеркнута узкими каннелированными пилястрами, увенчанные крупномасштабным карнизом с полукруглыми фронтонами, фасады храма очень стройны и нарядны, несмотря на скупой декор. Вглядимся внимательно в очертания этого декора: почти такие же «ушастые» на-

личники обрамляют окна Никольской церкви в Шестакове и Приказной палаты в Кирове. Из того же источника позаимствован рисунок и утонченных каннелированных пилястр. В облике Троицкой церкви воплощен едва ли не весь художественный опыт местного зодчества «второй волны» — 40—60-х годов XVIII в. Ее создатели оставили нам самобытное и оригинальное произведение вятской художественной школы.

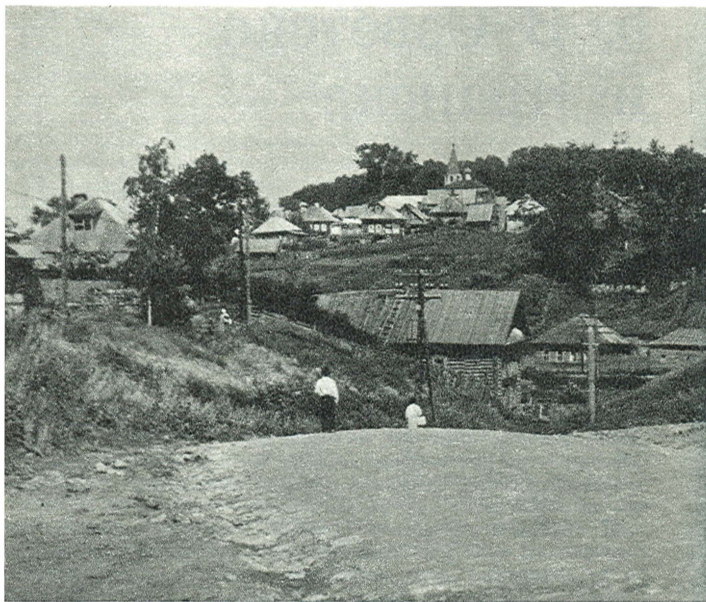
Совершенно необычна колокольня, построенная несколько позже основного храма. Весь характер ее архитектуры с несколько грубоватыми профилями, несоответствием верхнего и нижнего ярусов еще больше подчеркивает изящество и красоту линий основного, древнего четверика храма. Однако завершения обеих частей памятника на редкость неорганичны. Чувствуется, что основная архитектурная тема оборвана на полуслове, прервано задуманное зодчими неудержимое стремление ввысь. Этот художественный диссонанс легко объясним: в 1859 г. ударом молнии было разрушено завершение храма, во время пожара сгорел иконостас, обгорела трапезная, разрушен был верх колокольни. Церковь хотели вообще разобрать, затем все же восстановили, но вместо легкого восьмигранного завершения здесь появилось новое, немасштабное и безвкусное. Тогда же была перестроена и трапезная с двумя приделами.

5. В Советске и Яранске

На высоком берегу реки Пижмы в 4 км от места ее впадения в Вятку широко и привольно раскинулся город Советск — до революции слобода Кукарка. 143 км (меньше часа пути на самолете местной авиалинии) отделяют его от областного центра Кирова.

«Государева дворцовая слобода Кукарка» известна по документам с XVI в. Происхождение ее названия основано на сочетании двух марийских слов (по одной версии Кук-кар — «большое село», по другой — Кук-каргга — «большой ковш», как называют марийцы протекающую здесь реку). В XVI—XVII вв. высокие деревянные стены острога защищали многолюдное селение. В 1620 г. в Кукарской слободе и ее округе насчитывалось 84 двора «дворцовых пашенных крестьян», плативших в Яранск деньги «за стрелецкие запасы» и поставлявших хлеб для царской казны. Среди этих крестьян упоминается Вшивков — едва ли не предок местного уроженца известного советского художника С. А. Вшивцева.

Вплоть до середины XVII в. стекались сюда, на пустые земли, «на льготу недостаточные крестьяне» из разных мест, из Устюга, с верховьев Вятки и Поволжья. Они встречали яростное сопротивление яранского воеводы и верхушки посадских людей, считавших окрестные пустоши своими. В 1640 г. «новоприбыльные» кукарские жители жаловались, что «селитца их на те земли не пуцают и их бьют и в Яранской сводят и в тюрьму мечут». После этого сюда был доставлен царский указ, охраняющий их права.



В течение нескольких веков Кукарка была большим торговым и ремесленным селом. Богатые лесные угодья способствовали развитию плотничества и различных кустарных промыслов. Искусные кукарские плотники и столяры славились по всей России: они участвовали в строительстве Петербурга и Архангельска, работали на судостроительных верфях, в Перми и сибирских городах. Большим спросом пользовались изготавливавшиеся здесь телеги, сани, плетеные корзины. Но главным богатством и достопримечательностью Кукарки всегда были разработки камня — песчаника и известняка — «опоки», который очень удобен в строительстве в качестве бута и в виде тесаных, хорошо поддающихся обработке плит. «Опочный камень из Жерновогорских каменоломен, что в Ильинской волости» был хорошо известен с XVI в. Село Жерновые горы в окрестностях Кукарки, лежащее на левом берегу Пижмы вблизи устья, уже тогда было центром добычи камня, который шел вначале преимущест-



*Советск. Дорога
на Монастырскую гору*

венно на изготовление жерновов. В XVI в. у Жерновых гор стоял небольшой Иоанно-Предтеченский монастырь, владевший переправой через Вятку. После того как он несколько раз был razoren монастырскими крестьянами, его в конце XVII в. перевели ближе к слободе, на высокую гору за речкой Кукаркой, и переименовали в Покровский.

Около 1700 г. здесь была выстроена первая в Кукарке каменная церковь Покрова Богородицы. С 1765 г., после упразднения монастыря, церковь стала кладбищенской. Она стоит и сегодня на высокой Монастырской горе, откуда открывается замечательный вид на почти весь одноэтажный, тонущий в садах городок и на заливные пойменные луга, среди которых вьется лента реки. Вдали по зеленому склону рассыпаны кубики домов Жерновогорья. Где-то на горизонте угадывается место Пижемского городища — древнейшего поселения в этих местах, существовавшего еще в VII—III вв. до н. э.

Покровская церковь — единственный в городе памятник древнерусского зодчества — незатейлива по архитектуре. Этот небольшой, скромный храм с обобщенными, как бы изглаженными временем деталями органически вписывается в окружающий пейзаж. Трудно сказать, почему так упрощены и грубоваты его формы. Может быть, это результат многочисленных ремонтов; но не исключено, что правы краеведы, утверждавшие, что основной материал, из которого выстроен храм, — «опочный» камень, определил характер его архитектуры. Но вне зависимости от происхождения форм Покровская церковь — один из самых идиллических храмов Вятского края. Особой поэтической настроенности у ее стен способствует и окружающее церковь старинное кладбище. Под кронами деревьев, словно под сводами музейных помещений, хранится множество могильных памятников — единственная в своем роде коллекция «каменносечной хитрости» местных умельцев. Наиболее ранняя из известных надгробных плит была установлена здесь еще в 1616 г.: «Лета 7124 июня 3 дня преставился раб божий схимонах Николай Кошкиных». Сбоку на ней читалась несложная криптограмма, составленная путем замены одних букв другими: «Камень резал и сие писал сын его черный поп Елисей Кошкиных». Эта древняя плита наводит на мысль о том, что кладбище и церковь при нем существовали здесь еще задолго до перевода монастыря из Жерновых гор. Особенно много сохранилось на кладбище надгробий первой половины XIX в., среди них целая серия плит с орнаментом, включающим декоративный круг, — традиционный в народном искусстве мотив «солнца», широко распространенный в деревянной резьбе. Его можно встретить не раз и сегодня на воротах и в наличниках окон домов на улицах Советска.

Мягкий, хорошо поддающийся обработке местный известняк широко применялся не только для изготовления надгробных памятников. В Кукарке издавна был развит сравнительно редкий камнерезный промысел. Каменные львы работы местных мастеров украшают ворота домов в Вятке и Слободском, куда наряду с Казанью сбывался не только «опочный камень», но и изделия из него. В самой Кукарке вплоть до XX в. дожила традиция камнерезного искусства: на одном из домов на ул. Ленина, которому не более семидесяти лет, красуются каменные львиные маски в замках над окнами. Многочисленные очень выразительные львы, выполненные в

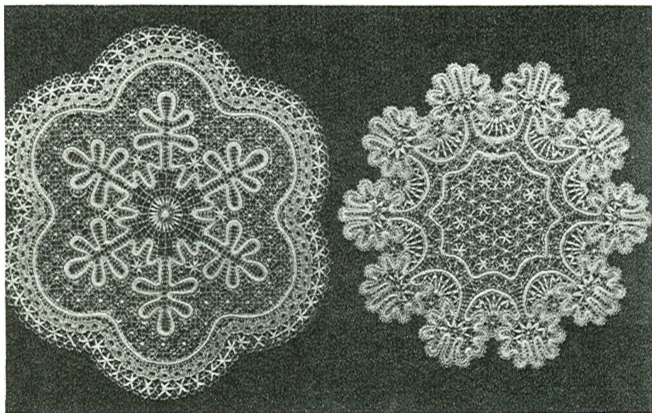


*Советск. Покровская
церковь. 1700*

условных, обобщенных формах, хранятся в местном музее.

Не отставали от каменотесов и резчики по дереву. Поздние отголоски этого широко распространенного здесь традиционного искусства то и дело проглядывают на фасадах домов, выстроенных даже в наше время. Они придают определенное единство облику всего города, будь то дорога, ведущая к кладбищенской церкви, или улицы, примыкающие к центру.

Середина XIX в. была временем расцвета древней торговой слободы Кукарки, купечество которой разбогатело на торговле хлебом, лесных промыслах, камнеразработках. В центре слободы выросло несколько больших церквей, в одну из которых в 1869—1870 гг. писал иконы ученик К. Брюллова, известный впоследствии польский художник Андриолли, живший тогда в вятской ссылке (сейчас иконы хранятся в музее). «В слободе имеется пять каменных церквей, 65 каменных лавок, 75 — дере-



*З. А. Вараксина. Салфетки.
Научно-исследовательский
институт художественной
промышленности. Москва*

*З. А. Вараксина.
Фрагмент занавеса.
Научно-исследовательский
институт художественной
промышленности. Москва*



вянных. В слободе много тротуаров, сделанных из камня серяка и опоки, и даже дворы у многих зажиточных обывателей выстланы камнем. Вообще же в Кукарке нет тех убогих лачужек, которые наполняют уездные города, а многие дома города по величине и архитектуре могли бы служить украшением губернскому городу», — так писали о Кукарке в 1870 г.

Издавна славилась Кукарка еще одним художественным промыслом — плетением искусных кружев. Существует легенда о том, что плетению кружев из льняной пряжи научила кукарских женщин еще в XVIII в. голландка, жена плотника, посланного Петром I на обучение в Голландию и вернувшегося в Россию с женой-иноземкой, поселившегося с нею в Кукарке после того, как он бежал с воронежских верфей. Кукарские кружева, вязавшиеся из очень тонких льняных нитей, всегда отличались особой тонкостью и изяществом рисунков. Слово сама природа выткала эти фантастические переплете-



ния, складывающиеся в бесконечно разнообразные орнаменты и особенно четко рисующиеся на очень редком ажурном фоне крупноплетеной «решетки». Земская школа кружевниц была организована здесь в 1893 г., и ее изделия с самого начала пользовались постоянным признанием на всех отечественных и международных выставках. Не раз скромные кукарские кружева завоевывали международные золотые медали и дипломы. Древние традиции и сейчас продолжают развивать мастера художественной школы кружевниц и артели «Кружево».

Советск соединен с Яранском старой пока еще ухабистой дорогой в 81 км. На полпути слева остается большое кладбище. В один из летних дней, как и столетия назад, стекается сюда масса народа, чтобы отметить столь популярный на Вятке традиционный с языческих времен праздник — «день поминовения усопших».

Леса, окружающие Кукарку, вскоре сменяются обширными полями. В окрестностях Яранска лежат, кажется, самые плодородные земли края. Недаром в XVIII—XIX вв. именно здесь были наиболее крупные поместные владения (неизмеримо малые, однако, в сравнении с владениями в Центральной России). Поэт Гаврила Романович Державин, за которым в яранской округе числилось 57 крепостных в трех селениях, считался одним из самых богатых помещиков в Вятской губернии.

К Яранску обычно подъезжают с юга, из-за речной поймы, откуда открывается широкая панорама этого небольшого, выткнувшегося вдоль реки городка. Трудно с первого раза определить его первоначальное место. И только внимательно приглядевшись, можно предположить, что начало Яранску было положено на отлогом плоскогорье, отмеченном вертикалью старинной колокольни и двумя соборами. Город был основан при царе Федоре Иоанновиче в 1584 г. в числе нескольких крепостей-форпостов в этом глубинном Заволжье. В небольшой деревянной яранской крепостице, по свидетельству царских приказчиков, от множества жилых построек и амбаров с государевой казной была «теснота неприменная». Небольшой посад, окружавший крепость, был, подобно Кукарке, защищен с напольной стороны острогом. Рядом, на северной окраине, за глубоким лесистым оврагом, в XVI—XVII вв. стоял небольшой укрепленный Вознесенский монастырь. Населен был этот городок неуживчивым пришлым людом, выходцами из центральных областей страны. Они доставляли много беспокойства местным воеводам, и в начале XVII в., захватив кре-



*Центр Яранска со стороны
реки.*

Фото Г. Д. Охупкиной

пость, посадские люди Яранска переметнулись к «тушинскому вору».

Государева служба здесь, в далекой окраинной крепостице, была, в сущности, ссылкой. На рубеже XVI—XVII вв. «городовыми и острожными ключами Еранского города» ведал попавший в немилость к царю и живший здесь «со своею княгиниею с детьми и людьми» князь Александр Репнин. В 1601 г. опальный князь был сослан еще дальше, в Уфу, когда царские гонцы привезли сюда «в чеши и железах» более опасного противника Бориса Годунова — боярина Василия Никитича Романова, брата патриарха Филарета.

Его шестинедельное пребывание в стенах яранского Вознесенского монастыря, а позднее в местном остроге, с точки зрения официальных историографов, придало городу определенную значимость. Вплоть до самой революции центральный городской холм назывался «Романовой горой».



*Благовещенская церковь
в Яранске. Фрагмент
южного фасада.
Конец XVII в.*

С пребыванием здесь Романова краеведы связывают появление в Яранске иконы «Владимирской Богоматери» — одного из самых интересных и даже загадочных экспонатов маленького местного музея. Местная легенда говорит о том, что перед отправкой узника к новому месту заточения в далекий Пелым чувствующий приближение смерти боярин пожертвовал одну из взятых с собой из Москвы икон в Вознесенский яранский монастырь «на помин души». Может быть, эта маленькая, потемневшая от времени «дорожная» икона, привлекающая внимание изысканностью письма и мягким охристым колоритом с сохранившейся полустертой надписью «Романо...» действительно несет на себе печать этих трагических событий далекого прошлого. С памятью о «Яранском заточнике» связано появление наиболее значительного и древнего сооружения — Благовещенской церкви, построенной в конце XVII в. на территории упраздненного Вознесенского монастыря.



*Яранск. Столп древней
соборной колокольни.
1689*

Из-за разросшегося в последние годы парка церковь издали почти не видна. Ее контуры вначале неотчетливо проступают через листву окружающих мощных деревьев. В просветах между свисающими ветвями, словно вход в сказочный терем, открывается взгляду резной очень пластичный портал, затем появляются наличники окон с причудливо изогнутыми фронтонами, выше — резной карниз, мощные дуги кокошников и, наконец, венчающая всю композицию массивная глава, основание которой скрыто куполообразной кровлей. Сочная зелень травы, вплотную подступающая к стенам здания, тишина малопосещаемого парка создают впечатление заброшенности, таинственной изолированности его от реальной жизни, хотя в действительности это не так (в памятнике устроена летняя читальня). Пусть этот парк поздний и современное окружение церкви не соответствует первоначальному, но оно так поэтично, так гармонирует с самим зданием, что лучшую «оправу» для него трудно

придумать. Весь характер декора Благовещенской церкви по сравнению с хлыновскими памятниками более «классичен», геометрически четок, крупномасштабен. Лишь отдельные мотивы могут напомнить «игрушечный» вятский стиль. Этот храм гораздо ближе к памятникам Центральной России, хотя сейчас и трудно сказать, откуда пришли строившие его мастера. Во всяком случае, вряд ли следует искать их на Вятке, тем более, что до 1780 г. Яранск управлялся из Казани. Естественно поэтому отсутствие и постоянных художественных связей с городами средней Вятки.

В центре Яранска стоит несколько тяжеловесных некрасивых зданий, выстроенных лет 70—80 назад, в эпоху безвременья в архитектуре, когда понятие «богатое» подменяло понятие «красивое» и считалось хорошим вкусом дробление фасадов множеством всяческих украшений якобы в «национальных формах». Таков прежде всего Александроневский собор, поставленный на самом видном месте в городе, у моста через реку Яранку. Для его строительства в 90-х гг. прошлого столетия разобрали несколько древних построек, в том числе и городской Троицкий собор XVII в. Сохранилась только одиноко стоящая соборная колокольня 1689 г. Сопоставление этих двух сооружений позволяет как нельзя лучше почувствовать разницу между истинным искусством древнерусских зодчих и безвкусицей церковной архитектуры конца XIX в.

Весь устремленный ввысь 40-метровый восьмигранный столп древней колокольни со словно слитыми воедино с ним ярусом звоноз и венчающим шатром имеет столь совершенные пропорции и такой выразительный силуэт, что кажется, будто создан он единым взмахом, будто вырос из земли велением какой-то нечеловеческой воли. Скромный декор весь подчинен конструктивной сущности сооружения; его простота не обедняет, а лишь подчеркивает основной замысел зодчих, создавших здесь один из своих шедевров. Главка древней колокольни снесена во время бури в 1947 г., с тех пор шатер, выложенный в один кирпич и не имеющий теперь завершения, медленно, но постоянно разрушается.

Чуть севернее стоит второй городской Успенский собор 1790 г., монументальное и представительное здание. Его венчает большая световая ротонда с куполом, в основании которого причудливо изгибается «хоровод» декоративных люкарн. Эта очень слаженная, красиво нарисованная композиция принадлежит к лучшим образцам



*Успенский собор
в Яранске. 1790*

такого типа построек, широко распространенных в конце XVIII в. на Вятке. Особенно хорош интерьер церкви с восемью столбами по кругу ротонды и великолепным резным иконостасом. При церкви стоит скромная деревянная звонничка на двух столбах с двускатной крышей. По свидетельству А. А. Спицына, подобные незатейливые сооружения сто лет назад были чрезвычайно характерны для вятского края, хотя к нашему времени их, естественно, остались единицы; почти такую же мы видели у Екатерининской церкви в Слободском.

На улицах Яранска мы не найдем очень древних или очень ценных в художественном отношении жилых домов. Но здесь ярче, чем где-либо, видно, как в провинции культура городского строительства тесно переплетается с традициями деревянной народной архитектуры. Нигде на Вятке не увидим мы больше таких контрастных сочетаний. Почти рядом стоят столь разные по духу постройки: каменный одноэтажный особняк на улице Ки-

рова с его «чисто классическим» фасадом и двухэтажный бревенчатый с галереей на консолях амбар, казалось бы, чудом заброшенный сюда с Двины или Пинеги, что стоит на улице Рудницкого.

Есть что-то трогательное в маленьких музеях малых русских городов. Размещены они чаще всего в тесных, запущенных помещениях, где негде хранить, не то что показывать экспонаты. В Яранском музее, основанном в 1918 г., хватает и неустроенности и тесноты, но есть главное — любовь к своему родному краю, гордость за него. Во многом это музей истории местных кустарных промыслов: стоят здесь удивительные коробочки, стаканчики и блюда, сделанные из стружки, соломки, инкрустированного дерева. Висят дипломы Яранской земской ремесленной мастерской, полученные не только в Вятке, но и на Всероссийских кустарных выставках. В полугемных музейных комнатах становится очевидным то, что ускользает от глаз на улицах современного города: его художественная жизнь, как и жизнь всей яранской округи, складывалась под перекрестным влиянием двух культур — повсеместно распространенной в России русской культуры и традиций местных марийских обычаев. О них рассказывает великолепная коллекция белоснежных, вышитых красной и зеленой нитью марийских одежд. О времени язычества напоминает маленькая — всего 35 см «ростом» коричневая фигурка идола. Это не просто очередной «предмет культа». Перед нами произведение искусства — скульптура, в которой предельная выразительность достигнута минимумом средств. Точками намечены глаза, под треугольным выступом носа появился кривой штрих — рот. Двумя линиями выявлены тонкие руки. А кусок дерева живет! И уже невозможно не заметить, а заметив — забыть этого добродушного маленького идола, скорее всего, покровителя домашнего очага. В соседней витрине небольшая фотография — деревянная часовня на столбиках, стоявшая в 18 км от Яранска. В ней хранился чтимый в этих местах загадочный образ «Семистрельной божьей матери», якобы носивший на себе следы семи языческих стрел. Сюжет, неизвестный официальной церкви, родившийся как местный апокриф, отображал сложную обстановку существования маленькой Яранской крепости, затерянной в море языческих — нерусских племен.

Музейные экспонаты, как и отдельные архитектурные памятники, лишь фрагменты былой культуры Яранска. Но и они убедительно рассказывают о том, что здесь трудились талантливые мастера, что город жил полнокров-



*Церковь Рождества
Богородицы в Шошме.
Фото Г. Д. Охалкиной*

ной художественной жизнью и был одним из культурных центров на южной окраине вятских земель.

В 11 км от Яранска (8,5 км по Котельническому тракту и 2,5 км в сторону от него) стоит один из самых выразительных художественных памятников древнерусского зодчества на территории современной Кировской области — церковь Рождества Богородицы в селе Шошме (Рождественском). Церковь видна уже издалека с шоссе. И когда дорога сворачивает на пыльный проселок, она только на миг скрывается за постройками села, чтобы тут же встать перед зрителями во весь рост. Это сооружение с его сложным построением объемов воспринимается не сразу. И, только обойдя его вокруг, начинаешь понимать, что перед тобой замечательный памятник прошлого, отмеченный печатью подлинного архитектурного артистизма. Над огромным восьмериком, венчающим центральную часть храма, высоко вознесен прекрасный венец причудливых фронтонов. Каждый из них обрамлен по на-

ружному контуру «лепестками» остроугольных, изысканных кокошников, вызывающих в памяти образ грандиозного, пышно распустившегося каменного цветка. Эта особенность декоративного убранства Рождественской церкви не имеет в русском зодчестве каких-либо аналогий. Однако композиционный прием фигурного завершения светового восьмерика говорит о ее близости к группе памятников так называемого нарышкинского барокко. Не зная точной даты построения этого интересного храма, мы не можем сегодня сказать, является ли он сравнительно поздним вариантом композиции таких выдающихся московских сооружений, как храмы в Филях, Троицком (Лыкове), или нами встречен под Яранском их предшественник. Сравнительно скромно декорированы фасады ярусной колокольни, в которой все направлено на создание наиболее выразительного силуэта, ведь она видна на многие километры вокруг.

Стоя перед этим памятником, не перестаешь удивляться, откуда здесь в глуши, на рубеже XVII—XVIII вв., когда два поселения на речке Шошме исчислялись двумя-тремя крестьянскими дворами, могло появиться столь великолепное здание? Откуда привезли сюда поливную черепицу для глав и цветастые изразцы для печи в приделе? Кем были приглашены сюда талантливые и опытные зодчие, возведшие здесь один из самых прекрасных памятников Вятской земли? Все это еще предстоит узнать будущим исследователям Рождественской церкви а пока чудная прогулка к ней по малолюдной проселочной дороге, среди широких возделанных полей и полян, усыпанных цветами, омрачается запущенным видом этого замечательного, но безнадзорного памятника.

6. В верховьях Моломы и на Лале

Северо-запад Кировской области, земли по рекам Лузе, Лале и в верховьях Моломы тяготеют к Северной Двине — великому древнему пути на Север. Развитие культуры в этих местах шло под несомненным влиянием крупнейшего жизненного центра края Устюга Великого, расположенного у ее истоков. Именно отсюда, если верить преданиям, пришли на Вятку первые русские поселенцы. Их продвижение на юг, на плодородные вятские земли — многовековой процесс, продолжавшийся еще в XVI—XVII вв. Об этом напоминают прозвища, перешедшие затем в фамилии многих жителей Хлынова, Слободского, Кукарки. Постоянно встречающиеся в переписях этих городов Лалетиновы, Устюжаниновы, Вычегжаниновы были прямыми потомками первых «землепроходцев» из Придвинья. Отсюда, как и с берегов Камы, попали на Вятку и многие архитектурные веяния и традиции.

Узкая лента железной дороги, ведущей на Котлас, ныне соединяет эти земли с центром Кировской области. К западу от нее лежит обширный лесистый край, где населенные пункты расположены главным образом вдоль берегов притока Вятки — тихой и в прошлом полноводной Моломы. В древности по ней пролегал торговый водный путь на Устюг Великий и в Двину. Сейчас река судоходна лишь в низовьях. Она вьется среди дремучих лесов и болот, нешироких полей, вдоль редких, немногочисленных селений. Сюда, в этот дикий в прошлом край, бежали когда-то старообрядцы из Керженца, Олонца, далекого Иргиза. В названиях многих деревень сказывается происхожде-

дение их основателей. Одна из железнодорожных станций называется Староверчиха. Застойность бытового уклада старообрядческих общин наложила свою печать на облик сел. Здесь много старинных домов, в избах нередко древние книги, складни, утварь. В таких больших селах, как Мураши и Кондаковское, в начале XIX в. существовали своеобразные центры книжной культуры. Долгое время в этих местах сохранялись еще полусгнившие остатки давно заброшенных скитов. Места эти до сих пор никем еще тщательно не обследованы.

Если устье Моломы отмечено великолепным памятником вятской каменной архитектуры — Ильинской церковью села Юрьева, то ее верховье украшает замечательный памятник древнерусского деревянного зодчества — Спасская церковь в селе Нижний Починок. Это большое село стоит на левом берегу Моломы, в 70 км от станции Опарино. Памятник зодчества и природа слились здесь в поразительно цельный эпический ансамбль. Свинцово-серая парабола реки обвивает высокий холм, летом покрытый ослепительно чистой травой, на котором высятся огромный храм, рубленный из мощных вековых стволов. Из-за реки Спасская церковь воспринимается как самый значительный ориентир, зрительно объединяющий многокилометровую панораму живописных окрестностей. Западный — парадный — фасад храма обращен в сторону реки. Высокое крыльцо с затейливым рундуком ведет на галерею, опоясывающую храм с трех сторон. Из галереи, в обрамлении нарядных резных окон и порталов, открывается вид на берег реки, на многоплановую панораму заречных далей, замыкающихся на горизонте зубчатой стеной темного хвойного бора. Зрительный эффект этого приема можно сопоставить только с самыми совершенными памятниками зодчества. В этом смысле, при всей несхожести самой архитектуры, Спасская церковь невольно ассоциируется с ансамблем Кижского погоста, так удачно ориентированным на просторы Онежского озера, или с церковью Вознесения села Коломенского, царящей над просторами Москворецкой поймы.

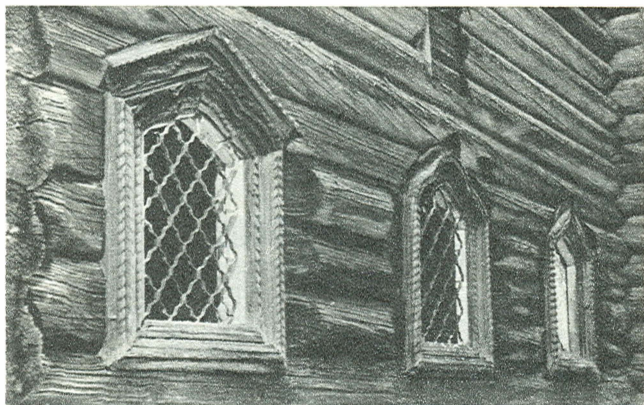
Не менее интересно задумана и сама ее композиция. Здесь отчетливо проступает некоторая двойственность, причину которой следует искать в двух этапах строительства памятника, разделенных между собой полстолетием: церковь была выстроена в 1667 г. и перестроена в 1716 г. Действительно, общее объемное построение здания и многие его детали глубоко традиционны: высокий подклет храма, развитой повал, венчающий четверик, просторная



*Спасская церковь на реке
Моломе. Вид с юга*

галерея на мощных выпусках-консолях, с узкими щелями окон, соединяющими ее с помещением главного храма, восьмискатная «бочка» покрытия граненой апсиды. Вместе с тем высокое помещение церкви буквально залито светом из шестнадцати огромных окон, что характерно для новых архитектурных вкусов XVIII столетия.

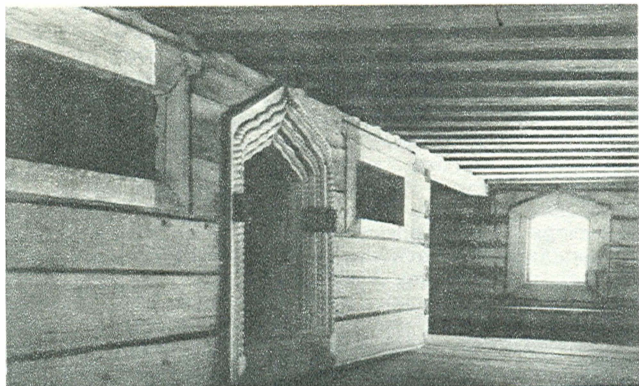
Одна из особенностей декора Спасской церкви — силуэт дверных и оконных проемов с завершением в виде живописной волнообразной линии резного косяка. И хотя все они имеют в обработке существенные отличия друг от друга, главной темой декора наличников остается мотив перевитого жгута, иногда прерывающегося, иногда полностью ооконтуривающего окно. Форма окон и характер резьбы вызывают в памяти образцы древнерусской каменной архитектуры. Спасская церковь принадлежала Верхне-Моломскому монастырю, основанному выходцами из великоустюжского Михаило-Архангельского монастыря. В начале XVIII в., когда перестраивалась Спасская



*Резные наличники окон
Спасской церкви
на реке Моломе*

церковь, Великий Устюг был крупным центром каменного строительства. Широкий размах и сложившиеся традиции устюжской каменной архитектурно-художественной школы повлияли, очевидно, и на творчество местных плотников. Памятник может служить сравнительно редко встречающимся примером влияния каменной архитектуры на деревянную. Но, вдохновляясь каменными образцами, плотники — строители Спасской церкви — создали здесь, в глухих моломских лесах, один из шедевров русского деревянного зодчества, по силе эмоционального воздействия не уступающий своим более знаменитым современникам и менее известный только из-за своей труднодоступности.

Железная дорога Киров — Котлас проходит через станцию Луза. Поселение на реке Лузе известно по крайней мере с XVII в., но современный город возник в конце XIX в., во время строительства железной дороги. Отсюда ведет дорога в Лальск, сейчас тихий и на первый взгляд



*Интерьер галереи
Спасской церкви
на реке Моломе*

неприметный поселок, в прошлом важный жизненный центр края, оплот центральной власти в этой затерявшейся в глухих лесах окраинной земле. Путь до Лальска (29 км) по своей живописности и разнообразию превосходит все виденное на Вятке: дорога то взлетает на высокие холмы, откуда открываются бескрайние лесные дали, то словно пробирается сквозь чащу великолепного смешанного леса, то стелется по широкой равнине. При выезде на одну из таких равнин открывается вид на группу древних храмов, отмечающих центр Лальска.

Предания хранят память о 400-летней истории города. Записанная на рубеже XVIII—XIX вв. легенда называет его основателями новгородцев, пришедших сюда после разгрома их родного города войском Ивана IV: «... оставившие жительство свое Великий Новгород, странствовали по лесам, пустыням и непроходимым местам дотоле, до нележе достигли... реки Лалы и тут поселились». В XVI в. здесь известен «на реке на Лале на осыпи горо-

док Ботище... а в осыпи церковь Михаила Архангела верх шатровый». В начале XVII в. городок был уже заброшен, а на его месте «на старом городище в осыпи» стоял небольшой монастырек. В 1700 г. «осыпь» подмыло водой, монастырь перенесли на один километр ниже по течению Лалы. Место городища легко распознается и сейчас: это оплывшие остатки валов вблизи моста через реку.

Вдоль реки рядом с крепостью, служившей форпостом в период освоения Русью новых земель, постепенно выросло поселение. «А всего в Лальском погосте посадских 63 двора беспашенных, кормятся промыслишками... промышляют они отъезжими и тутошними торгами», — записали переписчики в середине XVII в. По всей России славился лальский торг, выросший на обмене с Устюгом и Вяткой, на транзитной торговле с Сибирью. «Лальск был настоящим приказчиным гнездом не только для Поморья, но и для центральных городов. В местных семьях Норицыных, Ворушаевых, Савватеевых и Ощепковых из поколения в поколение передается опыт в сибирских промыслах и торговле, личные связи», — пишет современный исследователь истории Вятского края А. В. Эммаусский. После подписания в 1696 г. царского указа «чтоб в Сибирь из России ездили через Верхотурье» позиции Лальска, лежавшего на этом пути, вновь были укреплены. В XVIII в. город был включен в списки «знатнейших мест, из коих в Сибирь торговать ездят и сибирские купцы приезжают». Целые группы лалетян бывали «для торгу» в Москве, Архангельске, Вологде, на Макарьевской и Вятской ярмарках, даже в Риге и Китае. За первые 40 лет XVIII в. лальский посад вырос больше чем в 20 раз. Это было время его наивысшего расцвета.

На рубеже XVII—XVIII вв. укрепились связи Лальска с крупнейшим торгово-ремесленным центром края — Великим Устюгом. Лалетяне открыто выступали против административного подчинения консервативной Соли Вычегодской, пригородом которой они считались с незапамятных времен. В 1726 г. сенат прекратил наконец многолетнюю тягбу: Лальский погост был «обращен в посад» (стал городом) и переведен в подчинение Устюгу. Сближению с Устюгом способствовали и связи духовенства обоих городов, входивших сначала в Ростовскую, а затем в Великоустюжскую и Тотемскую епархии. Все это не могло не сказаться на развитии архитектуры города. 50 лет расцвета местного купечества, с 90-х гг. XVII в. до 40-х гг. XVIII в., были одновременно периодом интенсивного строительства на лальском посаде.



*Лальск.
Соборный комплекс
со стороны реки*

Первым каменным сооружением Лальска стал Воскресенский собор 1698—1717 гг. Но за шесть лет до его окончания уже был освящен северный придел собора. Автономное положение этого небольшого храма, заранее отмеченное в архиепископской грамоте на построение собора, было обусловлено не только посвящением его Николае Чудотворцу, покровителю всех «торгующих и путешествующих», необычайно популярному на Руси и тем более в таком центре транзитной торговли, каким был Лальск. Оно объясняется также тем, что Никольский придел заменил собой древнейший на Лальском Никольском погосте храм, давший в XVII в. имя погосту и поэтому наиболее здесь почитаемый.

Деревянная церковь Николая Чудотворца имела вид восьмигранного столпообразного храма, «верх шатровый». Какие-то отзвуки этой традиционной формы деревянного зодчества прослеживаются и в каменной постройке, словно прилепившейся к основному четверику

собора своим невысоким восьмеричком с низкой скатной кровлей наподобие плоского шатрика.

Формы Воскресенского собора очень характерны для того переходного периода в истории русской архитектуры, каким был рубеж XVII—XVIII вв. Основой композиции собора остался традиционный древнерусский двусветный четверик. Но ряды больших прямоугольных окон и уточненные парные полуколонки, заменившие старые широкие лопатки, ряд декоративных закомар, с самого начала накрытых простой четырехскатной кровлей, граненые барабаны измелеченного пятиглавия — все это признаки новых веяний в архитектуре XVIII в. Типична для того времени и низкая закрытая паперть с прямоугольными «рамками» вокруг окон и изразцами в кессонах, заменившая распространенные ранее нарядные открытые аркады галерей. К западу от паперти собора высится огромный восьмигранный столп колокольни, водруженный на низком приземистом основании с проездной аркой. «Колокольня каменная на палатках» была заложена в 1729 г. на средства «купеческих людей» Норицыных, в XVII—XVIII вв. вкладывавших большие средства в церковное строительство Лальска. Высокие узкие грани ее столпа, расчлененные сильно профилированными кессонами, украшены кирпичной «резьбой» — изысканных линий овалами, розетками, гирляндами, напоминающими лепной орнамент дворцов стиля рококо. Этот декор, появившийся при коренной перестройке колокольни после пожара 1763 г., сближает ее с колокольней Макарьевской церкви под Кировом, хотя в общем облике этого памятника чувствуется какая-то большая устойчивость, основательность, выдающая его более древнее происхождение.

Соседняя с собором зимняя Благовещенская церковь известна с начала XVII в. Тогда здесь стояла «церковь деревяна, верх шатровый, при ней колокольница рубленая шестиугольная, на ней восемь колоколов». Деревянная церковь много раз перестраивалась после пожаров, и в 1725 г. ее решили заменить каменной, построив «каким возможно лучшим образцом». Как и для Воскресенского собора, таким «лучшим образцом» для Благовещенской церкви послужили храмы Великого Устюга, где к 30-м годам XVIII в. уже сложилась своя архитектурная школа. Возможно даже, что Благовещенскую церковь строили мастера, возводившие в те же годы в Устюге зимнюю Спасо-Преображенскую церковь, очень близкую ей по пропорциям и силуэту. Может быть, именно в лальском варианте зодчие впервые нашли великолепные пропор-

циональные соотношения объемов, которые так восхищают нас в устюжских памятниках. Их творческие поиски в этом направлении отражены на фасадах нашего памятника: под основным карнизом четверика виден след первоначальной линии обреза стен. При такой высоте стен храм выглядел бы гораздо приземистее, тяжеловеснее. Увеличение высоты четверика до существующих ныне размеров придало ему стройность и выразительный, запоминающийся силуэт.

С устюжскими памятниками роднят Благовещенскую церковь и декоративные детали ее фасадов: мы узнаем здесь тот же рисунок карниза, те же пучки полуколонок на углах, прямоугольные наличники. Очень характерна и выступающая далеко вперед богато декорированная апсида, которая придает обращенному к реке фасаду особую значимость и весомость. Не менее выразителен в древности был и западный — городской — фасад церкви, имевший огромное распашное парадное крыльцо с двумя боковыми входами.

Как и во многих памятниках Хлынова, в лальской Благовещенской церкви отчетливо проступает личность заказчиков постройки — торговых людей, приспособлявших подклеты для утилитарных нужд. Но если в Хлынове купцы получали для торговых целей только часть помещений подклета, то здесь, в далеком Лальске, они разместили в подклете одного из центральных городских храмов целый «гостиный двор» с цепочкой выходов изолированных друг от друга лабазов не только по боковому фасаду, но и со стороны алтаря.

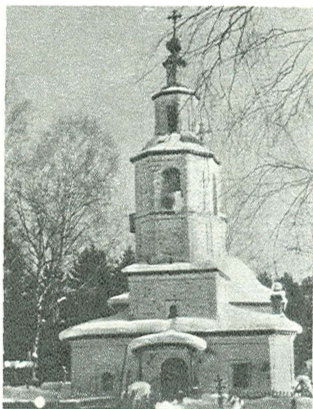
Центральный соборный комплекс исчерпывает памятники в современном Лальске, которые языком архитектурных форм «говорят во весь голос». Но немало здесь древних сооружений, перестроенных, полуразрушенных, первоначальную красоту которых приходится разгадывать словно сложный архитектурный кроссворд. Именно такой является Богоявленская церковь 1711—1715 гг., «против осыпи, где было старое городище». Сейчас от памятника осталось только несколько сводчатых помещений по первому этажу, в которых лишь наметанный глаз определит границы древнего четверика, приделов, паперти. На фоне небрежно оштукатуренной стены отдельными островками выступают драгоценные фрагменты первоначального декора: обрывки изразцовых лент фриза, пояски городков, парные полуколонки с раскрепованными базами и капителями, части наличников окон с разрывными фронтонами и витыми колонками, увенчанными гра-



*Лальск. Северный фасад
Благовещенской церкви*

неными и круглыми балясинами. Рисунок «резьбы» сближает Богоявленскую церковь с Воскресенским собором. Можно говорить об одном почерке, а следовательно, и общих мастерах обоих сооружений. Имена строителей Богоявленской церкви известны документально. «Кирпичную работу делали» для нее крестьяне Солигаличского уезда кирпичники Иван Мошнин и Панкрат Лихачев, строили церковь их соотечественники каменщики Андрей Бросаловых, Илья Новожиловых, Савва Корбиных, Михайло Серкин, Яков Амосов «со товарищи». В 1711 г., когда лалетяне задумали строительство Богоявленской церкви, Воскресенский собор был вчерне готов, а его северный Никольский придел даже освящен. Нет ничего удивительного в том, что возведение новой церкви могло быть поручено той же артели, которая в течение более десяти лет уже трудилась в городе.

Сложная композиция Богоявленской церкви явилась как бы следующим этапом после однопланового решения



*Лальск. Успенская
церковь на кладбище*

Воскресенского собора. Как и в соборе, к основному четверику, включающему главный престол и южный придел, был пристроен «особым верхом под одну главу» северный придел Мины с самостоятельной папертью; но с запада продолжением четверика служила протяженная трапезная с теплой церковью, а за ней — рундук крыльца с надстроенной над ним колокольней. В этом Богоявленская церковь также была близка целому кругу устюжских храмов своего времени. Знание имен строивших ее мастеров придает особую значимость даже тем полуразрушенным ее фрагментам, которые пока еще чудом сохранились.

Вблизи Богоявленской церкви одновременно с ней, в 1712—1714 гг., на средства посадского человека Ивана Федоровича Бобровского было выстроено еще одно каменное здание — Воспитательный дом для подкидышей и богадельная изба с церковью Иоанна Предтечи и колокольней при ней «на деревянных столбах» — очень скром-

ное по оформлению фасадов, что вполне соответствовало его назначению. В 1726 г. невдалеке была заложена «вместо деревянной обветшалой» каменная церковь Спаса «на княжине». В названии местности есть какие-то отзвуки далеких времен: может быть, здесь стоял в XVI в. двор «на приезд князя»? Спасская церковь достраивалась в течение чуть ли не всего XVIII в. К 1732 г. была окончена «низменная» церковь Спаса, к 1750 г. выстроили верхний храм Троицы и колокольню, в 1780-х гг. возвели приделы и перестроили завершение. В существующем виде здание не имеет цельного образа, с трудом веришь, что почти все его части принадлежат одному полувеку.

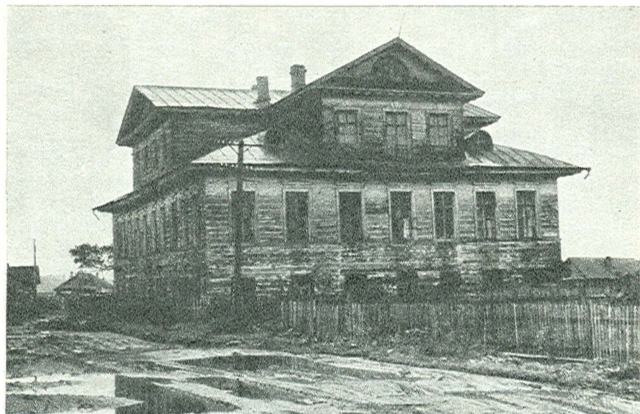
Очаровательная кладбищенская церковь Успения 1791—1796 гг. наглядно демонстрирует эволюцию устюжского типа храма; в ней еще явно чувствуются отзвуки барочной ярусной композиции, но крайняя сдержанность, почти аскетичность отделки фасадов как нельзя лучше подходит к обстановке тихого кладбища. Успенская цер-

*Икона «Архангел Михаил»
из Лальска. Фрагмент.
Музей имени
Андрея Рублева*
→

ковь закрывает последнюю страницу каменной летописи древнего Лальска.

Собственной школы живописи Лальск не создал. Иконы, украшавшие его древние храмы, были привезены сюда из других мест и прежде всего — из Великого Устюга. До недавнего времени в Успенской церкви хранилась древнейшая из местных икон «Архангел Михаил», сейчас включенная в экспозицию московского музея имени Андрея Рублева. Созданная великоустюжским художником на рубеже XV—XVI вв., эта икона, возможно, первоначально была храмовой реликвией древнейшей в Лальске церкви Михаила Архангела, стоявшей еще в легендарные времена крепостицы Ботище. Стройная фигура небожителя, одетого в узорчатые латы и поднявшего меч, окутана ярким алым плащом и осанена перистыми темно-юрасными крыльями. В облике изящного юноши, с удлинёнными чертами большеглазого лика, нет и тени воинственности. «Божий воевода и божий хранитель челове-

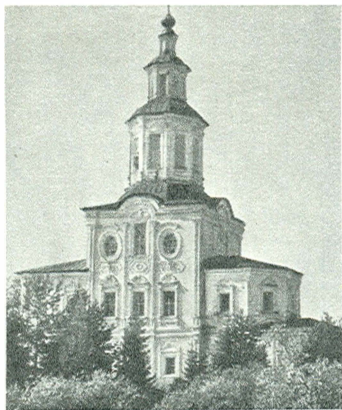




*Здание Земской управы
в Лальске*

ков», — из этих двух функций Михаила Архангела, как их понимали в Древней Руси, художник подчеркнул лишь вторую. Интересно всмотреться и в клейма, окружающие центральную фигуру. Очень образна миниатюра в нижнем ряду, где изображен громадный ангел в белом хитоне, царящий над массивом красной раскаленной печи, охраняющий трех отроков и повергающий на землю испуганных воинов. В других клеймах великолепны фигуры то спокойно стоящих, то скачущих тонконогих белоснежных коней, несущих на себе Архангела Михаила и Авраама.

Во второй половине XVIII в. Лальск продолжал еще оставаться богатым торговым центром. В 1784 г. был утвержден его новый генеральный план с центральной площадью и сеткой «регулярных» улиц, заменившей старую хаотичную застройку. Но на город начала надвигаться угроза упадка. Он остается в стороне от торных дорог русской торговли. К началу XIX в. Лальск уже «за-

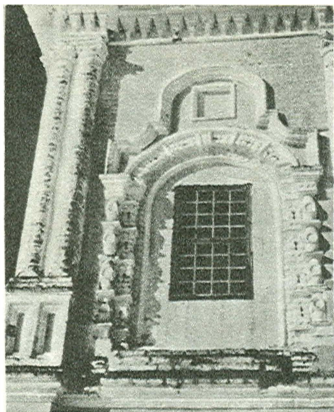


*Покровская церковь
на реке Лузе. Вид с юга.
Фото Ю. М. Корепина*

штатный городок», к тому же лишенный традиций в каких-либо ремеслах. Постепенно замирает здесь каменное строительство, художественная жизнь страны продолжается вне Лальска.

Вдоль его широких немощеных улиц, как и 200 лет назад, лежат зыбкие деревянные тротуары и из-за палисадов виднеются прелестные в своей простоте небольшие деревянные дома. Более внушительно выглядят бывшие купеческие особняки, претендовавшие на какое-то подобие столичной представительности. Один из них, в два этажа с мезонином, высятся на главной улице Лальска, прямо против соборного комплекса.

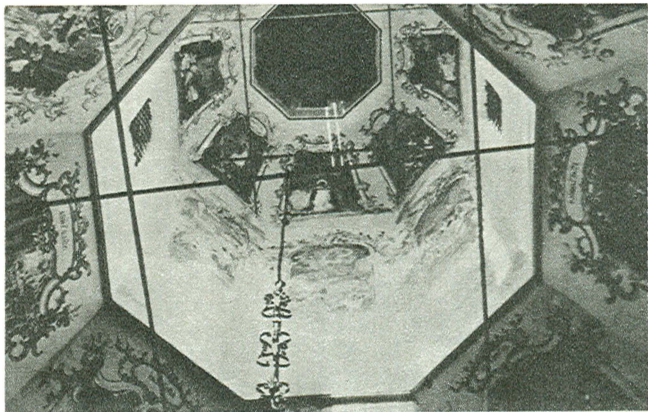
Хорошо пройтись вдоль речного косогора, летом покрытого ярко-зеленой травой, ослепительно белого зимой. Отсюда далеко видны привольная речная пойма, ее заливные луга, основные боры на невысоких обрывистых холмах. Но в полную меру чувствуются непреходящая прелесть и своеобразие Лальска лишь из-за реки. Словно



*Покровская церковь
на реке Лузе. Портал
на южном фасаде.
Фото Ю. М. Корепина*

страницы далекой истории города, встают перед нами отдельные фрагменты его береговой панорамы: к югу от моста некрутой, оплывший берег, свободный от застройки, — это «осыпь», где стоял в XVI в. городок Ботище; к северу, отражаясь в воде тихой Лалы, высится традиционная «триада» соборного комплекса — Воскресенский собор, Благовещенская церковь, колокольня. Когда-то праздничной живописной архитектуре этих центральных памятников города вторили остальные посадские церкви, расположенные южнее: Богоявленская, Спасская, Иоанно-Предтеченская, теперь обезглавленные и затерявшиеся среди рядовой застройки. К северу от собора стоит большое представительное здание земской управы.

В XVII в. Лальск был центром обширной волости, в которую входили три погоста и 111 сел. В них тоже строились прекрасные храмы все той же устюжской школы, зачастую не уступающие по красоте сооружениям в самом Устюге. Среди этой архитектурной сокровищницы



*Интерьер Покровской
церкви на реке Лузе*

сияет особо ярким немеркнущим светом Покровская церковь 1729—1750 гг.

Сегодня этот грандиозный, по-дворцовому нарядный и пышно украшенный храм одиноко высится на лесистом берегу Лузы, в 15 км от Лальска, неподалеку от деревни Буркино. Странно видеть сооружение такого масштаба и таких высоких художественных достоинств очутившимся непонятно как и зачем в этой лесной глуши. Большие свободные помещения верхнего яруса рассчитаны на массы народа и торжественные церемонии. Огромные окна ярким солнечным светом освещают когда-то богато украшенные интерьеры, где от былого убранства остались только иконостас и часть орнаментальных лепных и расписных композиций. Каждое членение, каждая деталь декоративного убранства этого памятника — целостное произведение зрелого зодчего. Внизу, на уровне глаза, рельеф орнамента утончен по рисунку, тщательно проработан, рассчитан на легкие нюансы игры светотени. Вы-

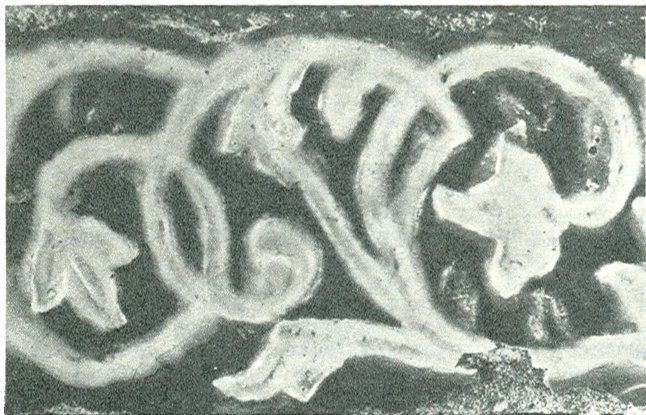


*Изразец из Спасо-Преображенской церкви деревни Слобода.
Фото Д. Ф. Онохина*

ше декор становится проще, обобщеннее, здесь он рассчитан на дальность восприятия. Образ храма устойчив и материален, что и должно быть присуще каждому произведению зодчества, и одновременно изящен и строен. Великолепно найден силуэт завершения, в общем-то привычного по своим формам в памятниках этого круга, но здесь как-то по-особенному стремящегося ввысь тремя убывающими восьмериками с ажурным крестом.

Но обратимся к фасадам первого яруса памятника. Такие наличники окон и порталов с витыми колонками и разрывными фронтонами мы уже видели в самом Лальске — на стенах полуразрушенной Богоявленской церкви. Невольно возникает мысль о том, что и ее фасады были когда-то столь же прекрасны, как и в памятнике, перед которым мы сейчас стоим.

В архитектуре Покровской церкви сочетаются два различных подхода к декоративному оформлению стены, характерных для разных этапов русского зодчества: все де-



*Изразец из Спасо-Преображенской церкви деревни Слобода.
Фото Д. Ф. Онохина*

тали, как и в вятских памятниках этого времени, выполнены из лекального кирпича, но часть повторяет приемы традиционной древнерусской «резьбы», другие же являются предвестниками лепных и штукатурных тяг XVIII в. И чем выше, то есть чем позже возведена стена, тем больше вторых, более близких по рисунку современным им столичным образцам.

Загадка появления этого величественного сооружения на берегах Лузы объясняется просто: с начала XVII в. здесь известен большой многолюдный Покровский погост. С какими-то зданиями погоста церковь соединялась крытыми переходами, следы которых видны на ее южном фасаде. О создателях памятника, талантливых зодчих, хорошо осведомленных о современных им художественных достижениях Центральной России, пока ничего не известно. Знаем мы лишь имена ктиторов — заказчиков церкви — ими были лальские торговые люди Семен и Максим Пестовские.

Когда строительство Покровской церкви на Лузе близилось уже к концу, неподалеку от Лальска, в Атропьевой слободе (ныне деревня Слобода) в 1748 г. приступили, очевидно те же устюжские мастера, к возведению еще одной каменной Спасо-Преображенской церкви. Она и сегодня красиво стоит на берегу озера. К сожалению, в XIX в. ее фасады были значительно перестроены. На месте изящных барочных композиций появились ряды сухих по рисунку прямоугольных обводов вокруг окон и примитивный карниз, резко подчеркивающий грань между четвериком и его завершением, что крайне нехарактерно для памятников этого круга.

Насколько изящнее был храм в своем древнем виде, свидетельствуют сохранившиеся в старых формах устремленные ввысь стройные восьмерички его завершения. Прекрасна и первоначальная колокольня, мощный восьмигранный столп которой по своим формам очень близок колокольне Покровской церкви. В 1966 г. в памятнике был обнаружен целый «склад» полихромных орнаментальных изразцов, какие сохранились на фасадах устюжских памятников. Когда-то они украшали и здесь наличники окон и карниз четверика.

На берегу Лузы, у современной деревни Зеленики, с 1652 г. существовал Устьнедумский монастырь. Оставшаяся от него Богородицкая церковь (1763—1766) — скромный по размерам и оформлению, но изящный храм. В его облике уже намечен тот путь максимального упрощения архитектуры, который привел в конце века к появлению памятников, подобных лальской кладбищенской церкви.

Еще более проста по архитектуре Христорожественская церковь 1773 г. в селе Учка. Она приземиста и тяжеловесна в пропорциях, несмотря на то, что поднята на подклет, и чрезвычайно скромна, даже обеднена в деталях. По своей композиции «восьмерик на четверике» она, возможно, повторяет более древний деревянный храм, стоявший на этом месте. Между архитектурой этой церкви и Покровской церковью у деревни Буркино — не только хронологический разрыв в 25 лет, но и громадная разница в степени мастерства их создателей. Если Покровскую церковь возводили одаренные зодчие — художники, то Христорожественскую строили рядовые каменщики, кругозор которых ограничивался традиционными приемами вековой давности.

Путешествие закончено. Перевернута последняя страница книги, рассказывавшей о малоизвестных памятни-

как прошлого, изучение которых только начинается. Именно поэтому авторы лишь в отдельных случаях пытаются предвосхитить выводы будущих исследователей, стремясь в основном привлечь внимание к художественной выразительности прекрасных сооружений старой Вятской земли.

В 1974 г. Кировчане будут отмечать шестьсот лет со времени первого достоверного упоминания Вятки в русских летописях. Сохранившиеся здесь памятники зодчества — это полузабытый мир древних художественных образов, наиболее зримые фрагменты многовековой истории края. Многие из этих старых зданий все еще запущены или перестроены, и только опытный глаз может различить их первозданную красоту под «одеждой» более поздних наслоений. Но уже веет благодатный ветер перемен. Все громче звучит голос местной общественности в их защиту. Наиболее значительные уже отмечены красивыми мемориальными досками, становятся объектами научной реставрации. На базе старых сооружений возникают новые очаги культуры, среди которых самыми значительными являются созданный на общественных началах Литературный музей в Кирове, музей в Слободском, летняя библиотека-читальня в Яранске.

Древние палаты, храмы, особняки на Вятке далеко не столь значительны, как памятники Новгорода, Владимира и Москвы. Но они заполняют пробел в наших знаниях летописи русского искусства, из которой ни одной страницы ни вырвать, ни забыть нельзя. Вечно должен жить многовековой праздник вятского народного искусства, создатели которого трудились, по словам древних мастеров, «на радость себе и во славу, а детям и правнукам во изумление»!

БИБЛИОГРАФИЯ

- А. И. Герцен, Былое и думы, М., 1969.
- «Календарь Вятской губернии (Памятная книжка Вятской губернии)». Вятка, 1860—1904.
- Г. Пинегин, Постройки каменных церквей в городах Вятке и Слободском. — «Вятские епархиальные ведомости», 1865, № 18.
- Г. Никитников, Историко-статистическое описание Воскресенского собора в городе Вятке, Вятка, 1869.
- Милорадович, Вятка и ее достопримечательности, Вятка, 1874.
- «Столетие Вятской губернии. 1780—1880». — Сборник материалов к истории Вятского края, т. I, Вятка, 1880; т. II, Вятка, 1881.
- «Вятка. Материалы для истории города XVII—XVIII столетий», 1887.
- Д. Рязанцев, Вятский Преображенский монастырь. История и современное его состояние, Вятка, 1887.
- Сборник материалов для истории города Лальска Вологодской губернии, т. I, с 1570 по 1800 г., составил лальский городской староста И. Пономарев, Великий Устюг, 1897.
- М. Песковский, Вятский край. — «Живописная Россия», т. VIII, ч. II, Спб., 1901, стр. 68—99.
- А. С. Верещагин, Вятский Успенский монастырь при преподобном Трифоне (по подлинному документу 1601 г.), Вятка, 1902.
- А. Аностасиев, Успенский Трифонов монастырь в городе Вятке, Вятка, 1905.
- Труды Вятской ученой архивной комиссии, Вятка, 1905—1917.
- И. Селивановский, История вятского Успенского Трифонова монастыря, Вятка, 1912.
- Описание памятников русской архитектуры по губерниям. Вятская губерния. — «Известия археологической комиссии», вып. 44, Спб., 1912, стр. 95—142; вып. 46, Спб., 1912, стр. 91—137; вып. 48, Спб., 1913, стр. 55—129.
- «Россия, полное географическое описание нашего отечества». Под ред. В. П. Семенова-Тян-Шанского, т. 5, Спб., 1914.
- С. Суторихин, Статья об архитектуре церквей города Слободского в сборнике «Вятский край», Слободской, 1921.

- П. Н. Луппов, Город Шестаков Вятской земли. — «Труды Вятского научно-исследовательского института краеведения», т. 3, Вятка, 1927.
- М. Н. Шатров, Кировские кустари, Киров, 1938.
- В. Л. Снегирев, Архитектор А. Л. Витберг. Жизнь и творчество, М.—Л., 1939.
- А. В. Эммаусский, Очерк истории Вятской земли в XVI—начале XVII веков, Киров, 1951.
- А. В. Эммаусский, Исторический очерк Вятского края XVII—XVIII веков, Киров, 1956.
- В. В. Лебедев, Вятские записки, Киров, 1957.
- Н. Н. Померанцев, Героическая тема в древнерусской пластике. — «Из истории русского и западноевропейского искусства. Материалы и исследования», М., 1960, стр. 166—169.
- Л. Дьяконов. Дымковские глиняные расписные, Л., 1965.
- «Города Кировской области. Краткая экономико-географическая характеристика», Киров, 1968.
- Е. Д. Петряев, Литературные находки. Очерки культурного прошлого Вятской земли, Киров, 1966.

**ГНЕДОВСКИЙ БОРИС ВАСИЛЬЕВИЧ
ДОВОЛЬСКАЯ ЭЛЛА ДМИТРИЕВНА**

ДОРОГАМИ ЗЕМЛИ ВЯТСКОЙ

Редактор
И. А. КУРАТОВА

Художественный редактор
Е. Е. СМЕРНОВ

Младший художественный редактор
Е. А. БЕЛОВ

Оформление серии художника
Ю. К. КУРБАТОВА

Рисунки к карте художника
И. В. ТКАЧЕНКО

Технический редактор
Г. П. ДАВИДОК

Корректор
Т. М. МЕДВЕДОВСКАЯ

A12404. Сдано в набор 29/VI 1971 г.
Подп. к печати 18/XI 1971 г. Формат
бумаги 70×90^{1/32}. Бумага тифдручная.
Усл. печ. л. 4,973. Уч.-изд. л. 6,194.
Тираж 75 000 экз. Изд. № 847. Изда-
тельство «Искусство». Москва, К-51.
Цветной бульвар, 25. Заказ 477.
Ордена Трудового Красного Знамени
Калининский полиграфкомбинат Глав-
полиграфпрома Комитета по печати
при Совете Министров СССР, г. Кали-
нин, проспект Ленина, 5. Цена 38 коп.



ИЗДАТЕЛЬСТВО ГОТОВИТ К ВЫПУСКУ СЛЕДУЮЩИЕ

КНИГИ В СЕРИИ «ДОРОГИ К ПРЕКРАСНОМУ»:

М. ЗВАНЦЕВ. «ЗАВОЛЖЬЕ»

В. КОСТОЧКИН. «СТАРЫМ СМОЛЕНСКИМ ТРАКТОМ»

А. ГАЛАШЕВИЧ. «ТОРОПЕЦ И ЕГО ОКРЕСТНОСТИ»

М. ЦАПЕНКО. «ЗЕМЛЯ БРЯНСКАЯ»

А. ЧЕКАЛОВ. «ПО РЕКЕ КОКШЕНЬГЕ»